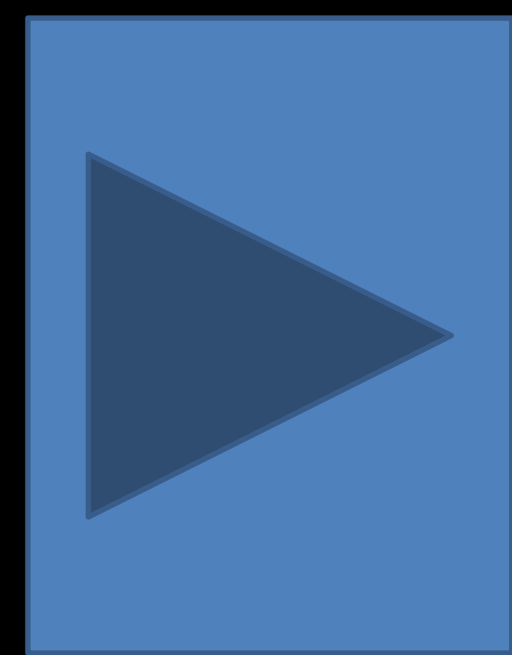




camiñando
cara o
cooperativismo





Que é unha cooperativa?

Unha **cooperativa** é unha **empresa** onde socias e socios se xuntan **voluntariamente** para satisfacer as súas necesidades, xa sexan económicas, sociais ou culturais. A cooperativa caracterízase pola **primacía da persoa**.

asociación de persoas
+ participación
+ responsabilidade compartida
+ compromiso

COOPERATIVA

O proxecto cooperativo ten que ser viable e as persoas e entidades que o impulsan deben implicarse nel e comprometerse a sacalo adiante. É preciso:

- Ter iniciativa, disposición a crear e a innovar.
- Asumir riscos, substituíndo o medo pola prudencia, e sendo perseverante.
- Querer autoxestionarse para poder decidir cómo facer as cousas, e non só obedecer pautas alleas.
- Compartir a vontade con outras persoas, e ter capacidade de traballar en equipo, así como a convicción de que entre varias persoas será máis doado.
- Ter disposición para informarse e formarse en todos os aspectos que poden contribuír á boa marcha da cooperativa.
- Crer na democracia e a participación igualitaria, como o modelo idóneo de organizarse.
- Ter preocupación polo contorno ambiental e social, e vocación de que a cooperativa poida tamén significar unha achega positiva para ese contorno.

Principios cooperativos

Os principios cooperativos son o marco de actuación das cooperativas e baséanse nos valores de axuda mutua, responsabilidade, democracia, igualdade, equidade e solidaridade.

Os principios cooperativos son:

- 🌀 **Adhesión voluntaria**, o principio de portas abertas defende a voluntariedade de ser cooperativista sen ningún tipo de discriminación. "liberdade de entrada e saída".
- 🌀 **Xestión democrática**, baseada na participación igualitaria de socios e socias. O dereito a voto nunha cooperativa non está asociado ao capital que se posúa senón á igualdade. "unha persoa, un voto"
- 🌀 **Participación económica de socios e socias**, que contribúen coas súas achegas, ao capital social das súas cooperativas. A achega de capital pode ser remunerada con xuros pero non se reparten beneficios en función do capital achegado.
- 🌀 **Autonomía e independencia** dos socios e socias na toma de decisións e xestión da cooperativa. A participación en igualdade é garantía de autonomía.
- 🌀 **Educación, formación e información** son os piares da participación e a autoxestión cooperativa.
- 🌀 Cooperar é facer algo entre varias persoas a partires do convencemento de que xuntas/os poderemos mellor, o que nos leva á **cooperación entre cooperativas**. A forza do movemento cooperativo aséntase na colaboración entre cooperativas.
- 🌀 **Interese pola comunidade á que pertencemos**, porque a cooperativa forma parte dun contorno no que a influencia é recíproca.



As cooperativas están ligadas ás súas comunidades e traballan para conseguir o seu desenvolvemento sustentable, sexa económica, cultural ou socialmente, contribuíndo á fixación da poboación e promovendo a xeración de emprego, o desenvolvemento local, a conservación da natureza...

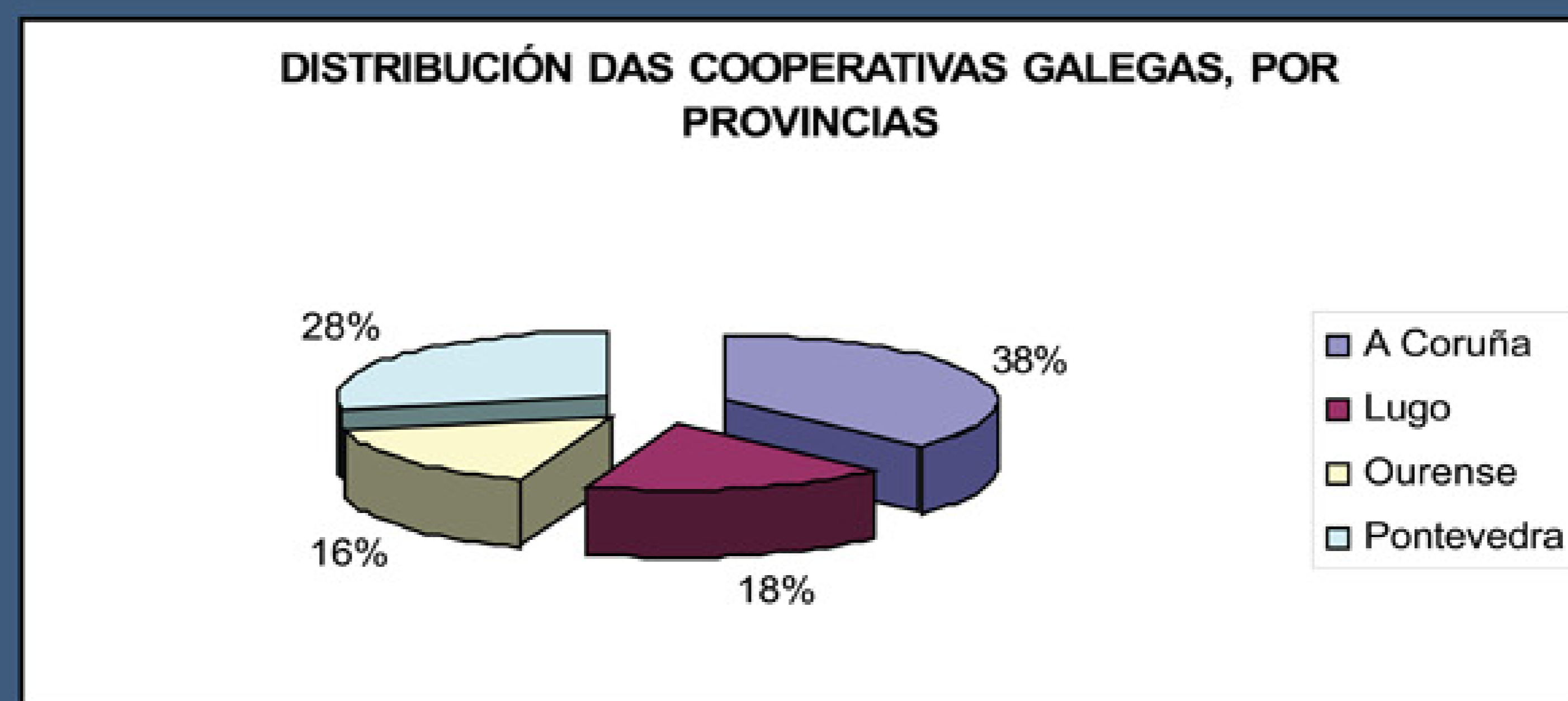
O cooperativismo en Galicia

Segundo se recolle no "Informe de Síntese do Cooperativismo en Galicia" de 2007 a 31 de decembro de 2007, en Galicia, había 1.072 cooperativas en activo.

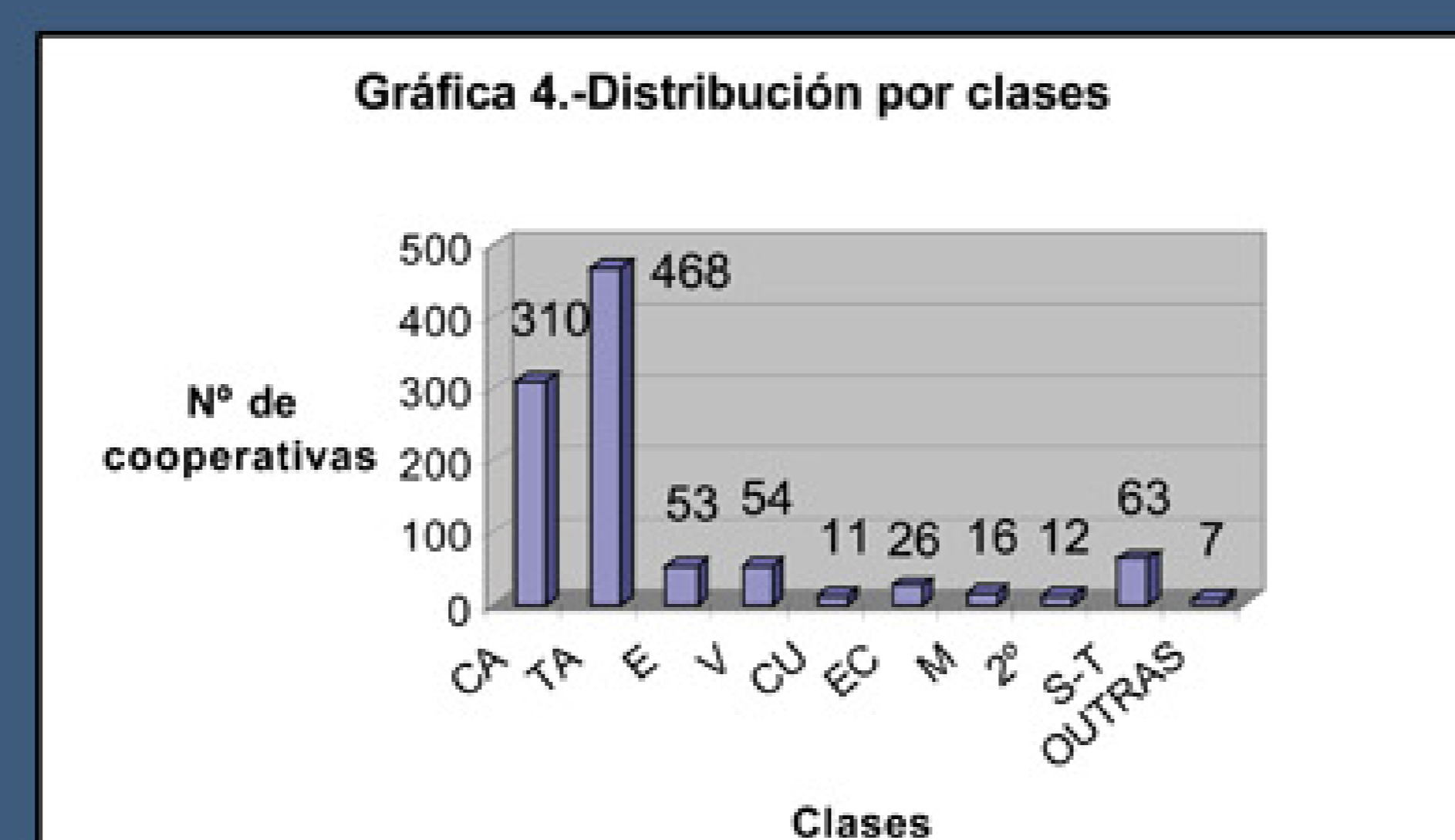
Nos últimos anos, constitúense unha media de 45 cooperativas por ano.

Son as provincias de A Coruña e Pontevedra, con máis peso económico e demográfico, as que concentran un maior número de cooperativas.

Hai domiciliadas cooperativas en 227 concellos (un 72% dos existentes).



FONTE: Informe de síntese do cooperativismo 2007



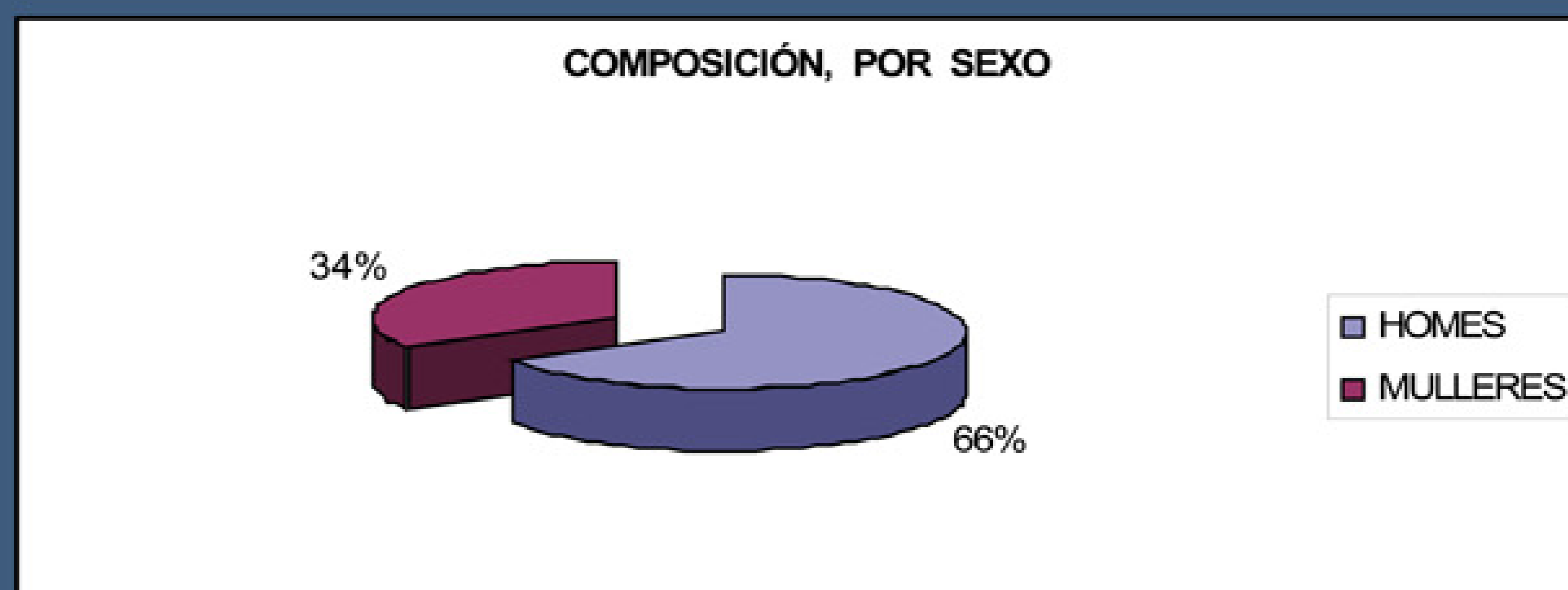
Case unha de cada dúas cooperativas é de traballo asociado. As agrarias achéganse ao 30% do total. Ambos tipos, xuntos, suman o 80% das cooperativas galegas.

CA: Agrarias; TA: Traballo asociado (incluídas as cooperativas de transportes de traballo asociado e excluídas as cooperativas de ensino de traballo asociado); E: Ensino; V: Vivendas; CU: Consumidores e usuarios; EC: Explotación comunitaria da terra; M: Mar; 2º: Segundo grao; S-T: Servizos e transportes; Outras: Inclúe a Caixa Rural e Servizos Sociais e Integración Social de Traballo Asociado.

O movemento cooperativo galego agrupa a preto de 90.000 persoas socias. O 3,34% da poboación galega está vinculada a unha cooperativa.

O cooperativismo galego ocupa directamente a 9.998 traballadores/as, chegando o impacto conxunto das cooperativas, no emprego de Galicia, a 20.896 persoas.

Polo que respecta á distribución por sexos, as mulleres son o 32,52% do total de socios/as. A tendencia nas cooperativas constituídas nos últimos dez anos apuntan unha maior presenza da muller.



FONTE: Informe de síntese do cooperativismo 2007



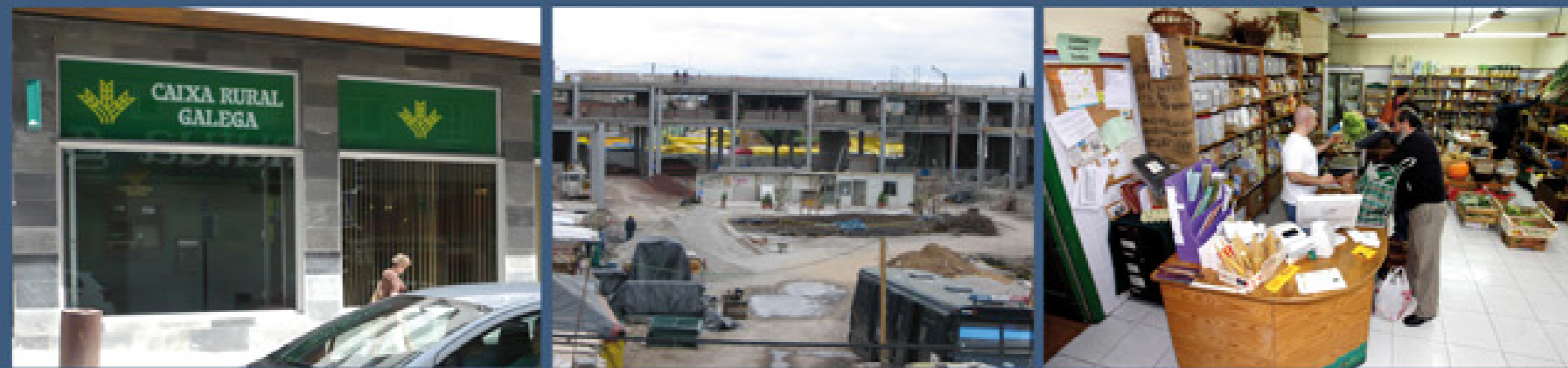
Tipos de cooperativas



Cooperativas que asocian traballo

A **cooperativa de traballo asociado** é unha empresa que asocia persoas que desexan desenvolver, de xeito conxunto, unha actividade empresarial que lles garanta un posto de traballo estable. A actividade cooperativizada, ou sexa a que poñen en común, é o traballo. As persoas asumen a dupla función de xestionar e traballar en equipo. Están formadas por un mínimo de tres persoas socias.

As **cooperativas de explotación en común** de terra ou recursos acuícolas asocian titulares de dereitos de uso e persoas que achegan traballo.



Cooperativas de consumidores e usuarios

Asocian persoas que queren acceder a bens de consumo (alimentos, roupa, vivenda, etc) ou servizos (educativos, sanitarios, financeiros, etc.) en mellores condicións de calidade ou prezo.



Cooperativas de servizos

Asocian titulares de actividades, profesionais e artistas, ós que lles proporciona servizos e subministro encamiñados a mellorala rendibilidade da súa actividade ou explotación.

As **cooperativas agrarias** son as maioritarias, deste tipo de cooperativas. Asocian explotacións gandeiras ou agrarias para adquirir en común subministro ou servizos especializados e para comercializar en común os seus produtos. Asociándose acadan mellores condicións e rendibilidade.

Obrigas e dereitos das persoas socias

As persoas poden formar parte da cooperativa asumindo diferentes graos de compromiso, do mesmo xeito que unha mesma persoa pode formar parte, ó mesmo tempo, de varias cooperativas.

Nunha cooperativa podemos atopar:

Socias de pleno dereito, son as persoas, físicas ou xurídicas que se asocian co fin de satisfacer as súas necesidades (servizos profesionais, bens de consumo ou traballo) de xeito cooperativo.

Socias colaboradoras son persoas, físicas ou xurídicas, que colaboran na consecución do fin da cooperativa.

As persoas que queren incorporarse á cooperativa poden pasar por un período de aprendizaxe que as identifica como **Socias a proba**.

Socias excedentes son as persoas que perdan a condición de socia de pleno dereito pero non queren desvincularse da cooperativa.

As cooperativas, coma calquera empresa, poden contratar persoal asalariado. No caso das cooperativas de traballo a contratación de persoal ten un teito legal que non lles permiten facer máis do 30% das horas/ano realizadas polos socios e socias

As persoas que forman a cooperativa teñen os seguintes dereitos e obrigas :

OBRIGAS

- Asistir ás reunións para as que sexan convocados/as.
- Cumprir os acordos validamente adoptados
- Participar na actividade cooperativizada.
- Desembolsar as achegas de capital social.
- Gardar segredo sobre aqueles asuntos e datos da cooperativa.
- Non realizar actividades competitivas.
- Aceptar os cargos
- Participar na formación.

DEREITOS

- Elixir e ser elixido/a para os cargos dos órganos sociais.
- Formular propostas e participar con voz e voto na toma de acordos.
- Recibir información.
- Participar na actividade da cooperativa, sen discriminación.
- Percibir xuros polas achegas ó capital social.
- Nas cooperativas de traballo asociado, estar de alta na Seguridade Social e percibir unha retribución periódica.
- Ó retorno cooperativo.
- Ó reembolso das achegas ó capital social.

A organización da cooperativa



A empresa cooperativa ten unha vertente social e outra empresarial, na primeira atopamos a Asemblea Xeral e o Consello Reitor, na segunda, o organigrama empresarial similar ó de calquera empresa.

A **Asemblea Xeral** é o órgano de expresión da vontade da cooperativa, no que poñemos en práctica o principio de participación en igualdade. É un foro de debate e decisión que vincula a tódolos socios e socias. Os acordos adóptanse, salvo nos supostos regulados pola lei, por máis da metade dos votos validamente expresados.

Existen dous tipos de asembleas: ordinaria e extraordinarias. A Asemblea Xeral ordinaria, ten por obxecto principal examinar a xestión social, aprobar o plan empresarial e as contas anuais e resolver sobre a distribución de resultados e calquera outro asunto propio da súa competencia. O resto de asembleas teñen o carácter de extraordinarias.

O **Consello Reitor** é o órgano de goberno, xestión e representación da sociedade cooperativa, con suxeición á lei, aos estatutos da cooperativa e á política xeral fixada pola Asemblea Xeral. O número de membros do Consello Reitor non pode ser inferior a tres (cos cargos de presidencia, vicepresidencia, secretaría). Nas cooperativas de traballo asociado formadas por tres persoas, elimínase a vicepresidencia.

Nas cooperativas nas que o número de socios/as sexa inferior a dez, os estatutos poden establecer a existencia dun **Administrador ou Administradora Única** que substitúe ao Consello Reitor.

Os/as **Interventores/as de Contas** forman o órgano da cooperativa que ten como función a de supervisar e fiscalizar a actividade económica e social da cooperativa.



O bo funcionamento da cooperativa require por parte das persoas que a forman de aptitudes e actitudes favorecedoras do diálogo, da participación e da colaboración.

Comparativa con outro tipo de sociedades

Fronte a outro tipo de empresas, a cooperativa caracterízase fundamentalmente pola primacía da persoa e pola democracia interna.

Aspectos	sociedade cooperativa	sociedades mercantis (S.L. e S.A.)	sociedades laborais (S.A.L. e S.L.L.)
Fin	Satisfacer as necesidades das persoas socias	Tiralrle un beneficio ao capital investido	Tiralrle un beneficio ao capital investido e satisfacer as necesidades das persoas socias traballadoras
Obxectivos	Fixados, en igualdade de condicións, por tódolos/as socios e socias. Son empresas de economía social.	Fixados por quen ten a maior parte do capital	Fixados por quen ten a maior parte do capital pero dependen das aspiracións das persoas socias traballadoras. Son empresas de economía social
Reparto de beneficios	En proporción á actividade cooperativizada.	En proporción ao capital investido	Proporcional ao capital investido
Capital social mínimo	0 que establezan os estatutos, non sendo inferior a 3.005,06 euros Con límite de 1/3 de capital en poder de cada socia/o	Mínimo de 3.005,06 euros nas S.L. e de 60.101,21 euros nas S.A.	Mínimo de 3.005,06 euros nas S.L..L. e de 60.101,21 euros nas S.A.L. Máis do 50% do capital está en poder das persoas socias traballadoras. Con límite de 1/3 de capital en poder de cada socia/o
Número mínimo de socios/as	4 en xeral e 3 para as cooperativas de traballo asociado	Poden ser unipersoais.	3 dos cales 2 serán traballadoras/es
Tipos de persoas socias	Socias de pleno dereito (de servizos, consumo ou traballadoras), socias a proba, socias excedentes e socias colaboradoras	Só existe a persoa socia capitalista	Socias capitalistas e socias traballadoras.
Transferibilidade	A condición de socia é intransferible.	A condición de socia é transferible e negociable coas accións ou participacións no capital.	A condición de socia é transferible e negociable coas accións ou participacións no capital. Réxime de adquisición preferente a favor dos/as traballadores/as
Fondos obrigatorios	0 Fondo de Reserva Obrigatorio e o Fondo de Formación son irrepatriables e se dotan co 30% dos beneficios	Non existen fondos de reservas irrepatriables Destinan a fondo de reserva legal un 10% dos beneficios anuais ate alcanzar o 20% do capital social.	Non existen fondos de reservas irrepatriables. Existe un Fondo especial de reserva para compensar perdas que se dota co 10% dos beneficios.
Dereito de voto	Principio xeral dunha persoa, un voto.	0 voto é proporcional ao capital.	0 voto é proporcional ao capital.
Responsabilidade	Limitada ao capital social.	Limitada ao capital social,	Limitada ao capital social.
Operacións con terceiros non socios	Limitada	Ilimitada	Ilimitada

Que debo ter en conta para crear a miña cooperativa



Se temos un grupo de persoas e unha idea de negocio, o seguinte paso será analizar a súa viabilidade.

- **Analizar a viabilidade económica** é estudar e prever as posibilidades de éxito do negocio. Ver se os ingresos previstos son suficientes para confrontar os gastos necesarios e planificar os tempos que nos imos dar para ir acadando obxectivos.

- Tratándose dun proxecto colectivo, no que o elemento principal son as persoas, é necesario **Analizar a viabilidade societaria**, trátase de testar a coincidencia de intereses e visións, e de ir forxando a cohesión do grupo, así como de comprobar que a fórmula cooperativa é a que mellor se adapta ó noso proxecto.

Analizada a viabilidade do proxecto, podemos iniciar os **Trámites de constitución**:

- 1.- Solicitar a certificación negativa de denominación.
- 2.- Elaborar os estatutos sociais, que deben ser froito dun debate activo por parte de todos os socios e socias.
- 3.- Celebración da asemblea constituínte.
- 4.- Recibida a cualificación positiva dos estatutos, elevar a escritura pública a constitución da cooperativa.
- 5.- Inscribir a sociedade no Rexistro de Cooperativas.
- 6.- Realizar os trámites comúns a calquera empresa, para iniciar a súa actividade.

Para máis información

Centro de Desenvolvemento Cooperativo Transfronteirizo de Verín

Parque Empresarial de Pazos, s/n 32619 Verín (Ourense)
Telf.: +34 988 413 415 · Fax: +34 988 242 480

Consello Galego de Cooperativas

Consellería de Traballo e Benestar,
Edificio Admtvo. San Lázaro, 2º andar, 15783 Santiago de Compostela
Telf. 881 999 268
www.cooperativasdeg Galicia.coop

Consellería de Traballo e Benestar

Rexistro Central de Cooperativas
Consellería de Traballo e Benestar,
Edificio Admtvo. San Lázaro, andar 0, 15781 Santiago de Compostela
Telf. 981 545 540 Fax: 981 957 748

Departamento Territorial da Coruña

Fernando Macías, 18-20, 1º 15004 A Coruña.
Telf. 981 185 890 / 981 185 889 Fax: 981 185 761

Departamento Territorial de Lugo

Ronda da Muralla, 70 27071 Lugo.
Telf. 982 294 326 / 982 294 288 Fax: 982 294 295

Departamento Territorial de Ourense

Avda. da Habana, 79 32004 Ourense.
Telf. 988 386 389 / 988 386 383

Departamento Territorial de Pontevedra

Praza da Estrela, 9-3º 36201 Vigo.
Telf. 986 817 686 / 986 817 005 Fax: 986 817 016

Federación de Empresas Cooperativas Sinerxia

Rúa Fernández Villaverde, 4-1ª Of.3. 36002 Pontevedra.
Tf: 986-896526
Fax: 986- 896525
Correo E.: sinerxia@sinerxia.org
Páxina web: www.sinerxia.org

Unión de Cooperativas de Traballo Asociado-UGACOTA

Rúa do Hórreo, 104 baixo esquerda. 15702 Santiago de Compostela.
Tf: 981-575578
Fax: 981-575578
Correo E.: ugacota@ugacota.org
Páxina web: www.ugacota.org

Unión de Coop. de Ensino de Traballo Asociado de Galicia (UCETAG)

Rúa Teixugueiras, 28, entrecán B Navia 36212 Vigo.
Tf: 986-866 149
Fax: 986- 896525
Correo E.: info@ucetag.org
Páxina web: www.ucetag.org

Unión de Cooperativas "Asociación Galega de Cooperativas Agrarias AGACA"

Rúa Tomiño, 22-entrecán. 15703 Santiago de Compostela.
Tf: 981 584911-584783
Fax: 981 558275-571730
Correo E.: agaca@agaca.coop
Páxina web: www.agaca.coop

Unión de Cooperativas do Mar (UGACOMAR)

Rúa Fernández Villaverde, 4-1ª Of.3. 36002 Pontevedra.
Tf: 986-896526
Fax: 986- 896525

Unión de Cooperativas de Vivenda (UGACОВI)

Telf. 686926136
Fax 981390579

