

MÓDULO:

**Formación Cooperativa.
Nivel básico**



eQual



UNIÓN EUROPEA
FONDO SOCIAL EUROPEO

O PROXECTO EQUAL II NEXUS REDE

"Nexus Rede. Retos e Desafíos para a adaptabilidade das cooperativas e o fomento da igualdade de oportunidades en sectores estratéxicos da economía galega" constitúe un programa de intervención plurianual cuxa execución remata en 2007. O proxecto agrupa **asociacións representativas do cooperativismo e a economía social galegas**, a **Administración autonómica** competente e a **Universidade**, co propósito común de promover respostas innovadoras para a adaptabilidade da economía social ao seu contorno económico. **NEXUS REDE** está financiado polo **Fondo Social Europeo** no marco da iniciativa comunitaria **Equal II**. Ten o apoio das Consellerías de Traballo e de Pesca e Asuntos Marítimos da Xunta de Galicia, e das organizacións máis representativas do cooperativismo galego. Está coordinado pola Asociación Galega de Cooperativas Agrarias (AGACA) que traballa no seu desenvolvemento con: Federación de Empresas Cooperativas SINERXIA, Unión de Cooperativas de Traballo Asociado (UGACOTA), a Federación Galega de Redeiras Artesás O Peirao e a Universidade de Santiago de Compostela.

Con este propósito, NEXUS REDE propónse incorporar as **Tecnoloxías da Información** como ferramentas fundamentais de traballo. Así mesmo, incorpórase o enfoque da **Igualdade de Oportunidades** como método para combater situacións de discriminación e de risco de exclusión de colectivos de traballadores en situación de desigualdade ou desvantaxe no mercado laboral. As solucións deseñadas por NEXUS REDE serán de aplicación entre empresas e persoas traballadoras do ámbito do cooperativismo e da economía social en sectores estratéxicos da economía galega.

A actividade programada oriéntase segundo o seguinte obxectivo xeral: **mellorar e potenciar a adaptabilidade** das sociedades cooperativas galegas e das persoas socias e traballadoras que as integran aos cambios económicos estruturais.

Como obxectivos operativos están:

- ❑ O.1. Fomentar a intercooperación empresarial.
- ❑ O.2. Diversificar a actividade empresarial.
- ❑ O.3. Mellorar o coñecemento de recursos financeiros para a economía social.
- ❑ O.4. Promover a cultura empresarial e de xestión.
- ❑ O.5. Fomentar a participación feminina en funcións xerenciais.

Estrutura do programa de Traballo Nacional, eixes de actuación e medidas de acción.

- **Adaptabilidade empresarial.**
 - M.A.1. Adaptabilidade e consolidación organizativa.
 - M.A.2. Diversificación e dimensionamento cooperativo.
 - M.A.3. Xestión e planificación financeira.
 - M.A.6. Modelo referencial de calidade cooperativa.
- **Adaptabilidade de persoas traballadoras.**
 - M.A.4. Teleformación cooperativa.
 - M.A.5. Escola cooperativa móbil.
- **Actividade transversal.**
 - **Coordinación**, información e divulgación, seguimento e avaliación interna de resultados.
 - Plan de Igualdade de Oportunidades, P.I.O.

A TELEFORMACIÓN COOPERATIVA

O cooperativismo como fórmula empresarial ten a súas propias características e complexidades: por unha banda, as de tipo técnico e empresarial, e, pola outra, a necesidade de desenvolver habilidades de tipo societario propias deste ámbito. Estas peculiaridades obrigan ás persoas cooperativistas e traballadoras a un constante labor de adaptación para non quedar á marxe do actual marco competitivo e de empresa. O proxecto Nexus Rede, a través da súa acción “Teleformación cooperativa”, pretende ofrecer unha formación en actitudes e valores societarios, xunto con formación en xestión empresarial orientada á economía social co obxecto de facilitar ferramentas que garantan a viabilidade e a consolidación dos proxectos xa en marcha, afrontando con éxito os retos que impón o actual marco empresarial e posibilitando o mantemento dun emprego de calidade.

Tendo en conta os retos expresados, desde o proxecto Equal Nexus Rede trabállase na elaboración de contidos formativos dixitais, baseándose nas necesidades detectadas de formación profesional para cooperativistas e persoas traballadoras non socias en materias referidas ao ámbito xerencial da economía social.

Para a súa impartición, apóstase pola modalidade da aprendizaxe a través de internet (*e-learning*) como ferramenta innovadora que facilite o acceso a unha formación de calidade independentemente do lugar ou da dispoñibilidade de tempo do alumnado. Óptase así por unha modalidade de formación flexible, porque non implica nin desprazamentos nin horarios ríxidos; personalizada, xa que en todo momento unha persoa experta na materia titorizará a quen siga o curso; innovadora, posto que é a primeira aposta deste tipo que se dirixe ao sector cooperativo de Galicia.

A xénese desta proposta de teleformación ven dun coidadoso proceso que permitiu facer unha detección e análise das necesidades en materia de formación expresadas por 50 entidades membras das asociacións implicadas na Agrupación de

Desenvolvemento Nexus Rede. Un grupo de persoas expertas desenvolveu as propostas de contidos adaptados ás características do sector cooperativo, pero tamén ás peculiaridades da aprendizaxe a través de internet.

Por outra banda, formouse o persoal que exercerá as funcións de titorización do alumnado dos cursos para que en todo momento estea preparado para responder ás súas demandas.

Por último, desenvolveuse unha plataforma de teleformación no Proxecto Equal Nexus Rede, a “Aula Virtual”, que será o centro da comunidade educativa que queremos desenvolver no noso proxecto.

A QUEN SE DIRIXE

A persoas socias, cooperativistas traballadoras en entidades do ámbito cooperativo e da economía social.

COMO SE VAI DESENVOLVER?

Desde o Proxecto Equal Nexus Rede difundirase a oferta dos cursos incluídos nesta acción de “Teleformación Cooperativa”. As persoas interesadas poderanlle solicitar máis información á [coordinación de formación Nexus Rede](#) ou á súa entidade de referencia. Poderán facer a solicitude de matrícula desde a propia plataforma de teleformación Nexus Rede, desde calquera equipo informático con conexión a internet.

Á hora do acceso aos cursos priorizaranse as persoas socias e/ou traballadoras de empresas cooperativas e de economía social. Unha vez feita a preinscrición, o alumnado recibirá comunicación vía correo electrónico da aceptación da súa matrícula, as informacións sobre o inicio e a finalización do curso, e a documentación que debe achegar.

CAL É A OFERTA FORMATIVA?

A oferta formativa que se presenta desde o proxecto Equal Nexus Rede tenta cubrir o abano de necesidades detectadas na fase de estudo e análise previa, e componse dos seguintes cursos que se poderán realizar desde a Plataforma de teleformación Nexus Rede.

Cursos dirixidos a persoas socias e traballadoras de entidades cooperativas e de empresas de economía social en xeral:

1-Acceso á Teleformación.

Curso dirixido a familiarizar o alumnado coa plataforma de teleformación Nexus Rede na que se van desenvolver os cursos ofertados. Contará con pequenos tutoriais, a xeito de guías visuais, que lle irán mostrando como utilizar todas as ferramentas da aula virtual. Brindaráselle textos de apoio e o acompañamento dunha persoa titora para solucionarlles as dúbidas que poidan xurdir.

2-Coñecementos Informáticos.

Neste curso estudarase o funcionamento do sistema operativo Windows XP, do procesador de textos Word e da folla de cálculo Excel. Tamén se estudará o funcionamento dos navegadores de internet e o correo electrónico. O obxectivo do curso é que o alumnado coñeza o funcionamento destas aplicacións e como lle poden facilitar o traballo no día a día da súa actividade laboral. O curso apóiase en guías visuais que lle mostra ao alumnado o funcionamento das distintas aplicacións con explicacións claras e sinxelas. Complementáanse con textos e actividades prácticas de apoio para axudar a fixar o aprendido. Ao longo do curso, o alumnado contará co acompañamento dunha persoa titora que estará ao seu dispor para lle aclarar as dúbidas.

3- Formación Cooperativa. Nivel Básico.

O seu obxectivo é darlles a coñecer ás persoas socias e traballadoras das cooperativas as particularidades desta fórmula societaria, ademais das áreas que hai que ter en conta para un bo funcionamento desta. Comezase cunha introdución ao cooperativismo, farase un achegamento á organización social e empresarial nas cooperativas, afondarase no réxime económico e fiscal propio, e rematarase o curso facendo unha avaliación do cooperativismo.

Os materiais do curso, desenvolvidos por persoas expertas na materia, permitiránlle ao alumnado afondar nos contidos propostos e contarán cuns personaxes que guiarán no estudo dos diferentes temas. Durante todo o curso o alumnado terá ao seu dispor a figura dunha persoa titora para acompañalo na súa aprendizaxe.

4- Formación Cooperativa en Xestión e Dirección.

Dirixido a persoas socias e/ou traballadoras co obxectivo de fortalecer as habilidades de planeamento e xestión das persoas que desenvolvan a función xerencial e directiva das cooperativas. Prestaráselles unha atención especial ás áreas de comunicación, liderado, planificación estratéxica, formación de equipos, *márketing*, etc.

Persoas expertas nesta materia encargáronse de desenvolver uns materiais deseñados para facilitar o achegamento ás temáticas propostas. Ao longo de todo o curso, o alumnado terá ao seu dispor a figura dunha persoa titora para acompañalo na súa aprendizaxe, permitíndolle afondar nos temas do seu interese e resolvéndolle as dúbidas.

5-Curso de Habilidades Sociais en Cooperativas e Entidades de Economía Social.

Este curso desenvolverase en dous niveis.

5.1. *Habilidades Sociais en Cooperativas e Entidades de Economía Social I.* O seu obxectivo é proporcionarlles aos participantes un conxunto de habilidades cognitivas, emocionais, verbais e non verbais que permitan aprender e mellorar as condutas sociais, recoñecendo, identificando e avaliando os déficits en percepción social debidos aos erros na comunicación interpersonal. Este curso está dirixido a socios novos ou persoas traballadoras en situación de acceso á categoría de socios. O curso desenvolverase na modalidade mixta, unha parte seguirase a través de teleformación,

desde a Plataforma Nexus Rede, e outra desenvolverase de xeito presencial en sesións grupais nas que, coa dirección dunha persoa experta, levaranse á práctica e experimentaranse as distintas materias estudadas. Durante a fase de teleformación, o alumnado contará coa titorización permanente que lle vai permitir avanzar sen problemas no seguimento do curso.

5.2. Habilidades Sociais en Cooperativas e Entidades de Economía social II. O obxectivo deste curso avanzado é afondar nas temáticas desenvolvidas no nivel básico e complementar esta formación traballando aspectos específicos coma o liderado, a motivación, a resolución de conflitos, a negociación e a mediación, as técnicas para falar en público e un achegamento ao tratamento do *mobbing*. O curso diríxese a socios cooperativistas, traballadores en situación de acceso á categoría de socios e persoas representantes de empresas de economía social que fixesen o curso de nivel I e que estivesen interesados en facer o de nivel II. O curso desenvolverase na mesma modalidade mixta ca no nivel I.

Curso destinado a persoas representantes de entidades participantes en procesos de asesoramento presencial desenvolvidos polas medidas de acción do Proxecto Equal NEXUS REDE

6-Autoavaliación e Itinerarios de Mellora.

Proporcionará as ferramentas precisas para levar a cabo procesos de autoavaliación e itinerarios de mellora en materia empresarial e xerencial cooperativa. A formación deste módulo actuará como complemento aos procesos de asesoramento presencial desenvolvidos polas medidas de acción do Proxecto Equal NEXUS REDE. Contarase cunha guía visual que actuará como apoio na aprendizaxe do funcionamento das ferramentas TIC de autoavaliación. Por outra banda, persoas titoras expertas na materia acompañarán o alumnado, apoiarán e resolverán as dúbidas xurdidas.

A PLATAFORMA DE TELEFORMACIÓN NEXUS REDE.

O proxecto Equal Nexus Rede conta cunha aula de formación virtual á disposición das persoas e entidades beneficiarias. Esta plataforma é froito das boas prácticas desenvolvidas no marco do Proxecto Equal Espadelada e é unha mostra da aposta pola transferencia das boas prácticas desenvolvidas e da optimización dos recursos dispoñibles.

Á plataforma de teleformación Nexus Rede accédese a través da páxina web do proxecto www.nexusrede.org, seguindo a ligazón indicada.

MÓDULO: FORMACIÓN COOPERATIVA. NIVEL BÁSICO.

Índice

UNIDADE DIDÁCTICA 1. Introducción ao cooperativismo

- 1.1. Obxectivos.
- 1.2. Temas para a reflexión.
- 1.3. Principios cooperativos.
- 1.4. Iniciativa empresarial.
- 1.5. Tipoloxía de cooperativas.
- 1.6. Tipo de persoas socias e réxime legal.
- 1.7. Cooperativismo e desenvolvemento sostible.
- 1.8. Resumo.
- 1.9. Glosario.
- 1.10. Recursos.

UNIDADE DIDÁCTICA 2. A organización social e empresarial nas coopearativas

- 2.1. Obxectivos.
- 2.2. Temas de reflexión.
- 2.3. Bases para construción dun modelo mixto de organización.
- 2.4. Organización social.
- 2.5. Organización empresarial.
- 2.6. Marco legal na organización cooperativa.
- 2.7. As persoas nas cooperativas.
- 2.8. Resumo.
- 2.9. Glosario.
- 2.10. Recursos.

UNIDADE DIDÁCTICA 3. Réxime económico e fiscal nas cooperativas

- 3.1. Obxectivos.
- 3.2. Temas para a reflexión.
- 3.3. O patrimonio nas cooperativas e formas de financialo.
- 3.4. Como financian os socios/as a cooperativa?
- 3.5. De que outras fontes de financiamento dispón o cooperativismo?
- 3.6. Como se pode autofinanciar a cooperativa?
- 3.7. Quen controla que a contabilidade sexa a imaxe fiel do patrimonio?
- 3.8. Beneficios fiscais.
- 3.9. Resumo.
- 3.10. Glosario
- 3.11. Recursos.

UNIDADE DIDÁCTICA 4. Avaliación do cooperativismo

- 4.1. Obxectivos.
- 4.2. Temas de reflexión.
- 4.3. A viabilidade nas empresas cooperativas.
- 4.4. O socio/a cooperativista e o seu compromiso co futuro.
- 4.5. Glosario
- 4.6. Recursos.

UNIDADE DIDÁCTICA 1. Introducción ao cooperativismo

1.1. Obxectivos:

Obxectivo xeral:

- Darlles a coñecer ás persoas socias e traballadoras das cooperativas, e a outras persoas que pertencen a entidades de economía social, as particularidades desta fórmula societaria, ademais dos aspectos que se deben ter conta para un bo funcionamento desta.

Obxectivos específicos:

- Saber recoñecer as vantaxes que presentan as cooperativas ante o reto do autoemprego colectivo.
- Recoñecer o papel preponderante da iniciativa empresarial.
- Coñecer a base ética que achega o cooperativismo no eido económico.
- Coñecer de que xeito se pode participar nas cooperativas.
- Coñecer os principios cooperativos
- Coñecer as características diferenciadoras da fórmula empresarial cooperativa.
- Divulgar unha breve historia do cooperativismo.

1.2. Temas para a reflexión

1. Nun contorno competitivo, pode funcionar unha empresa participativa, solidaria e democrática?
2. Pode o cooperativismo ofrecer alternativas ao desemprego?
3. Como hai que ser para ser un bo cooperativista?
4. Que se precisa para montar una cooperativa?
5. Nunha cooperativa, cando se poñen en práctica os principios cooperativos?

1.3. Unha viaxe compartida. Principios cooperativos

Unha das características que sen dúbida ningunha define o cooperativismo é que son empresas nas que a riqueza empresarial se crea en equipo e se distribúe en solidario.

Se botamos unha ollada ao pasado, a orixe do cooperativismo atopámola nas primeiras experiencias cooperativas datadas no século XIX. Estas formas empresariais promovidas polas clases traballadores tentaban reclamar unha forma distinta de ser tratadas. Nesta época, a economía transfórmase sobre bases mercantílistas, individualistas e a riqueza concéntrase nas mans de moi poucos que impuñan durísimas condicións de traballo.

Todo isto leva a pensar que o cooperativismo emerxe con obxectivos claros de emancipación social e autoxestión, onde determinados grupos sociais tentan crear os seus propios medios de produción e de xerar riqueza.

En Galiza atopamos as primeiras orixes do cooperativismo en institucións de axuda mutua, explotacións veciñais, mutuas gandeiras, etc, ligadas á vida tradicional no ámbito rural.

O momento máis álxido deste movemento dáse nas décadas dos setente e oitenta do século vinte, onde o cooperativismo supuxo unha ferramenta moi importante para atallar os efectos da crise industrial e de emprego tanto no mundo rural coma no urbano.

Tamén vai ser a finais dos oitenta onde se dean as condicións para o nacemento das principais asociacións de cooperativas, aínda hoxe existentes, a Unión de Cooperativas de Ensino de Traballo Asociado de Galicia (UCETAG), a Asociación Galega de Cooperativas Agrarias (AGACA), a Unión de Cooperativas de Traballo Asociado (UGACOTA) e a Federación de Empresas Cooperativas SINERXIA, ás que logo lle van a seguir outras.

En resumo, o cooperativismo actualmente en Galiza está a supor un 2% da poboación ocupada e está a crear máis de 80.000 postos de traballo.

Con respecto ás competencias sobre cooperativismo, debemos apuntar cando menos dúas cousas: primeiro, Galiza ten competencias exclusivas en cooperativismo desde 1995, o que vai posibilitar que aquí se elabore e aprobe a Lei de cooperativas de Galiza no 1998. E en segundo lugar, apuntar que a promoción e o apoio ao cooperativismo vén de ambas as dúas Administracións.

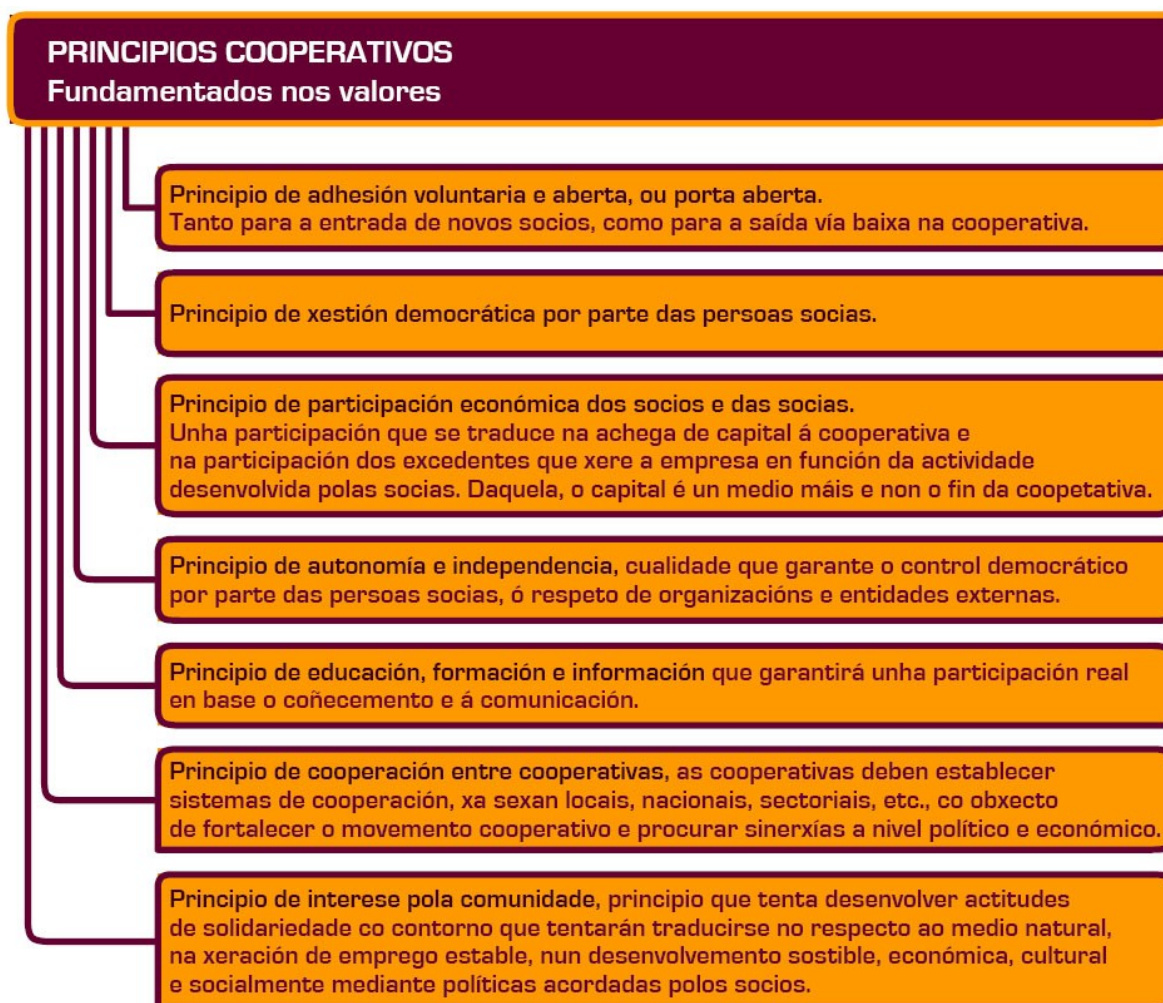
Isto significa que, por unha banda, a Xunta promove e apoia de xeito directo o cooperativismo e a Administración Central, como veremos máis adiante, tamén o vai facer mediante a aplicación de beneficios fiscais.

Podemos definir a cooperativa como a empresa onde as socias e os socios se xuntan voluntariamente para satisfacer as súas necesidades, xa sexan económicas, sociais ou culturais en común, na que a propiedade é conxunta e a súa xestión democrática.

Dise que a súa xestión é democrática porque todas as persoas socias participan activamente na toma de decisións. Así mesmo, en asemblea elíxense as persoas que representarán e xestionarán a cooperativa e as decisións acórdanse por consenso ou maioría onde impera o principio de unha persoa, un voto, sen esquecer que na lei galega de cooperativas se permite a existencia de voto plural, sempre que os estatutos así o establezan, é dicir, unha socia podería ter máis dun voto, caso que pode existir nas cooperativas agrarias, se se acorda que sexa proporcional ao volume de actividade.

Co obxecto de evitar o control por parte dalgunha socia, non se permite ter máis de cinco votos nin superar o 25% do total dos votos da cooperativa.

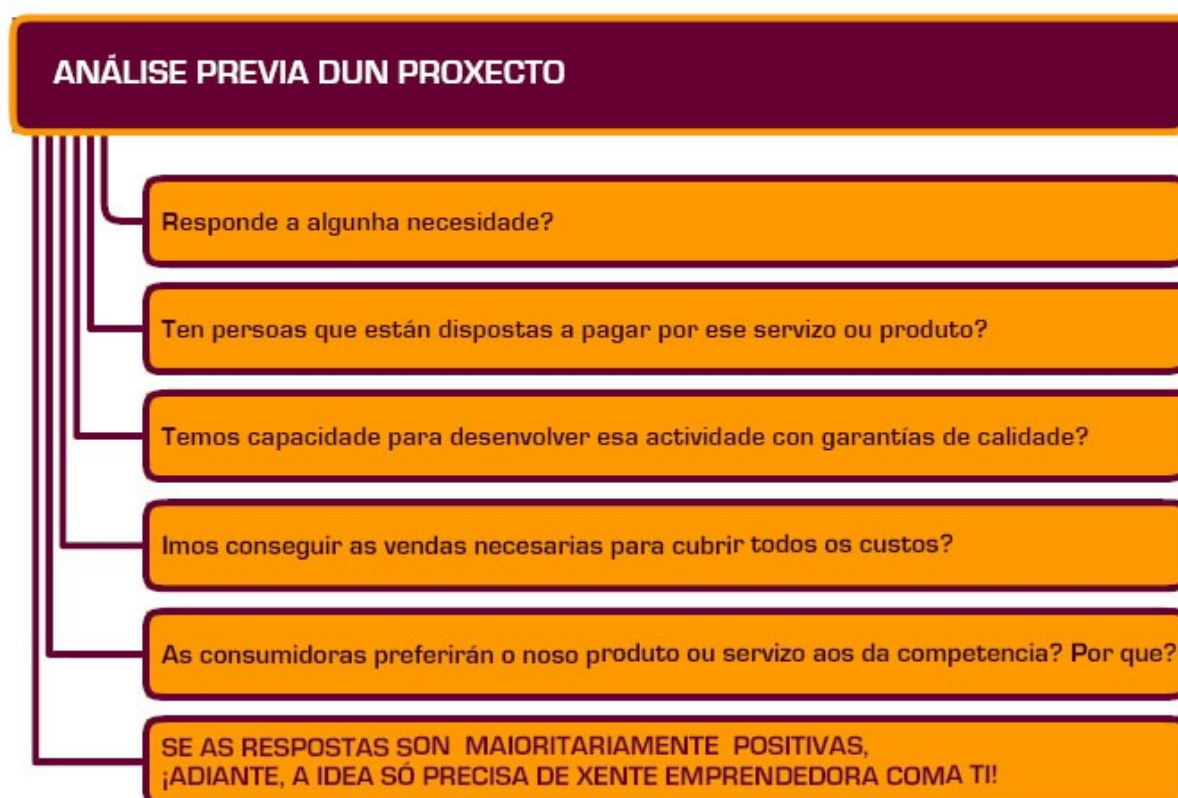
Os valores do cooperativismo fúndense nos principios cooperativos que son, ao mesmo tempo, o marco de actuación nos que se basea o funcionamento da cooperativa. A Alianza Cooperativa Internacional propuxo os seguintes:



1.4. Iniciativa empresarial

Se sentimos a necesidade de participar activamente no eido empresarial, debemos ser conscientes de que antes de crear unha empresa cómpre ter un proxecto, posible e rendible, o que en termos coloquiais chamamos “ter unha boa idea”.

E aconsellable que as ideas empresariais sexan sometidas a unha serie de cuestións previas:



Unha vez que a idea sexa testada positivamente, debemos comezar a preguntarnos se para desenvolver a empresa se van precisar máis persoas. De ser así, podemos estar a punto de nos atopar co xermolo dunha cooperativa.

O seguinte será preguntarse pola orixe ou características destas persoas, por exemplo, amigas, coñecidas, profesionais, etc.

O certo é que se formamos un equipo, todos os seus membros deben compartir os obxectivos do proxecto, con independencia de de quen xurdise a idea. Agora é unha idea compartida.

Así mesmo, sería desexable que todas as promotoras da cooperativa teñan e

potencien a súa iniciativa empresarial.

No seguinte cadro sinálanse algunhas das actitudes que nos farán descubrir se as temos ou se, pola contra, debemos potenciar a capacidade emprendedora:

INICIATIVA EMPRESARIAL

- Credes nas vosas capacidades.
- Desexades asumir o control sobre o futuro profesional en primeira persoa.
- Tedes ou compartides unha Boa Idea.
- Estadades dispostas a asumir Risco.
- Sabedes substituír o Medo pola Prudencia.
- Tedes perseveranza.
- Tedes capacidade de Traballo.
- Tedes desenvolvidas Habilidades Sociais.

SE AS RESPUESTAS SON MAIORITARIAMENTE POSITIVAS, ADIANTE!, FORMAREDES PARTE DUN GRANDE EQUIPO.

1.5. Tipoloxía de cooperativas

Unha vez que se teña un bo proxecto, decidido emprender a aventura empresarial en equipo, seleccionadas as persoas apropiadas e decidido que sexa unha cooperativa, só toca preguntarse polo tipo de cooperativa que podemos constituír.

O máis salientable neste apartado é aclarar os tres grandes tipos de cooperativas en función das necesidades que pretendan satisfacer os seus socios. Por iso podemos falar de cooperativas de traballo asociado, de servizos e de consumidoras e usuarias.

Tamén existen cooperativas de segundo grao, que son aquelas que agrupan varias cooperativas para desenvolver actividades económicas.

No seguinte esquema amplíase información sobre as características dos distintos tipos de cooperativas segundo a Lei de cooperativas de Galicia.

ESQUEMA DE CLASIFICACIÓN DAS COOPERATIVAS Segundo a Lei de cooperativas de Galicia		
COOPERATIVAS CLASIFICACIÓN XERAL	TIPOLOXÍA XERAL	CARACTERÍSTICAS
COOPERATIVAS DE TRABALO ASOCIADO	<ul style="list-style-type: none"> - Cooperativa de traballo asociado. - Cooperativa de transportistas. - Cooperativas de seguros. - Cooperativas sanitarias. - Cooperativas de ensino. - Cooperativas de integración social. - Cooperativas de servizos sociais. - Explotación comunitaria da terra. 	<ul style="list-style-type: none"> - Asocian a persoas que van desenvolver unha actividade cooperativizando o seu traballo. - Proporciñalles ás socias postos de traballo. - Poden constituírse cun mínimo de tres socios traballadores.
COOPERATIVAS DE SERVIZO	<ul style="list-style-type: none"> - Cooperativa de servizos: - Cooperativas do mar. - Cooperativas de explotación de recursos acuícolas. - Cooperativas de transportistas. - Cooperativas de seguros. - Cooperativas agrarias. 	<ul style="list-style-type: none"> - Asocia a persoas físicas e xurídicas que sexan titulares de actividades económicas, empresarias e/ou empresarios. - Prestarán subministracións, servizos, o producirán bens que favorezan económica e tecnicamente as actividades profesionais das persoas socias.
COOPERATIVAS DE CONSUMIDORAS E USUARIAS	<ul style="list-style-type: none"> - Cooperativa de consumidores e usuarios. - Cooperativas sanitarias. - Cooperativas de ensino. - Cooperativas de crédito. - Cooperativas de vivenda. 	<ul style="list-style-type: none"> - Asocian a persoas físicas co obxecto de obter bens e servizos para o consumo e uso dos socios e socias en boas condicións de calidade e prezo.

No suposto de que fose unha cooperativa de construción, confección, asesoría, etc, como en calquera destas cooperativas os socios e as socias lle prestan o seu traballo á cooperativa, estaríamos a falar dunha cooperativa de traballo asociado.

1.6. Tipo de persoas socias e réxime legal

Neste apartado, analizaremos as distintas formas de participar nunha cooperativa. Deduciremos que unha mesma persoa pode participar en máis dunha cooperativa e de distinto xeito; pódese ser socia traballadora nunha cooperativa de traballo e ao mesmo tempo ser socia consumidora nunha cooperativa de consumo de produtos ecolóxicos, por exemplo.

Tamén existe a figura de socio/a colaborador/a que son persoas socias que só achegan diñeiro e non traballan ou non reciben bens e/ou servizos.

No suposto de que unha persoa socia dunha cooperativa precise deixar temporalmente a cooperativa e solicite a excedencia, pasará a ser socia excedente mentres non se incorpore.

No seguinte cadro pódese ampliar información sobre as distintas figuras societarias:

ESQUEMA DAS DISTINTAS FORMAS DE PARTICIPAR NAS COOPERATIVAS		
FORMAS DE PARTICIPAR NAS COOPERATIVAS	DEFINICIÓN	CARACTERÍSTICAS XENÉRICAS
SOCIAS USUARIAS	Socias de calquera cooperativa distinta á de traballo asociado, como son as de servizos ou as de consumidoras.	<ul style="list-style-type: none"> - Achegan cartos - Participarán da actividade, ben consumindo ou recibindo servizos
SOCIOS TRABALLADORES	Socias de cooperativas de traballo asociado ou asimiladas segundo a actividade que se desenvolvan e que presentan o seu traballo na cooperativa	<ul style="list-style-type: none"> - Dereito a percibir anticipos laborais mensualmente por un importe semellante ás retribucións da zona - Dereito a percibir retornos cooperativos en proporción á súa actividade na cooperativa - Outros dereitos e obrigas establecidos na lei e nos estatutos
SOCIAS E SOCIOS DE TRABALLO	Socias que prestan o seu traballo nunha cooperativa de servizos ou ben de consumidoras	<ul style="list-style-type: none"> - Deberan estar dadas de alta na Seguridade Social, no réxime xeral
SOCIOS E SOCIAS A PROBA	Socios e socias que durante un periodo que vai dos seis aos doce meses están en situación condicionada a unha aprobación definitiva de entrada	<ul style="list-style-type: none"> - Non responden de perdas - Non poden facer achegas ao capital
SOCIOS E SOCIAS EXCEDENTES	Aquelas ás que por causa xustificada se lles conceda a baixa na cooperativa temporalmente, pero que manteñen o seu capital na cooperativa	<ul style="list-style-type: none"> - Dereito a percibir xuros polo capital, se así se establece para todas as socias
SOCIAS E SOCIOS COLABORADORES	Socios e socias que participan no financiamento da cooperativa con capital, pero non poden desenvolver a actividade cooperativa na súa plenitude	<ul style="list-style-type: none"> - Teñen dereito a percibir xuro dentro dos límites establecidos na Lei de cooperativas da Galicia. - Os estatutos establecerán os seus dereitos e as súas obrigas
TRABALLADORES E TRABALLADORAS POR CONTA ALLEA	Persoal contratado co que se mantén unha relación laboral	<ul style="list-style-type: none"> - Por norma xeral, non poden superar o 30% do total de horas ao ano realizadas polas socias traballadoras

1.7. Cooperativismo e desenvolvemento sostible

Como a cooperativa é parte do contorno é preciso que, dentro das súas posibilidades, responda coa suficiente responsabilidade para o seu desenvolvemento sostible, fundamentalmente por dúas razóns: a primeira porque é responsabilidade de todos comprometernos co medio natural e co desenvolvemento social e económico do noso contorno máis inmediato, e a segunda razón polo cumprimento do principio cooperativo, “PRINCIPIO DE INTERESE POLA COMUNIDADE”.

É responsabilidade do socio a de se asegurar de que a cooperativa sexa respectuosa co medio, por exemplo, non malgastando enerxía, non xerando residuos innecesarios, facendo un consumo racional da auga, non vertendo produtos aos ríos sen depurar, etc.

Así mesmo, cada día esta responsabilidade social está a cobrar unha meirande importancia en todas as empresas.

Por outra banda, tamén deberíamos contribuír ao desenvolvemento socio-cultural na zona de influencia da cooperativa, é dicir, parte dos excedentes da cooperativa poderíanse destinar á promoción doutras empresas, a desenvolver actividades culturais, a levar a cabo actividades formativas para colectivos menos favorecidos, etc.

1.8. Resumo

O porqué do cooperativismo?

Podémosnos atrever a dicir que o cooperativismo nace como resposta a unha demanda de melloras no traballo e no consumo, a unha maior xustiza distributiva, a unha maior participación nas decisións que van determinar o noso futuro profesional, a unha maior solidariedade, e a contribuír a acadar un meirande compromiso coa creación de riqueza.

Como deben funcionar as cooperativas?

As cooperativas terán que funcionar respectando en todo momento os seus principios de porta aberta, xestión democrática, participación económica dos socios, autonomía e independencia da cooperativa, educación, formación e promoción, cooperación entre cooperativas e, finalmente, ao de interese pola comunidade.

Para que ser cooperativista?

Porque ter unha boa idea lévanos a ser responsables para desenvolve-la e así convertela nun gran proxecto empresarial. Con todo, isto esíxenos ter iniciativa empresarial, o que se traduce en crer nas capacidades de cada un; saber asumir o control do futuro profesional, ter ou compartir a Idea; asumir riscos; substituír o medo pola prudencia; ser perseverante; ter capacidade de traballo e potenciar as habilidades sociais. Sobre todas estas, desexar crear riqueza en equipo baixo criterios democráticos e solidarios.

Que tipo de cooperativas existen?

En resumo, podemos falar de cooperativas de traballo, cooperativas de servizos e cooperativas de consumo.

1.9. Glosario

Alianza Cooperativa Internacional: organización independente que reúne, representa e serve a organizacións cooperativas en todo o mundo. O seu principal obxectivo é promover e fortalecer as cooperativas a nivel mundial.

Art. 129 da Constitución: neste artigo da Constitución española do 1978 proclámase que “os poderes públicos promoverán eficazmente as diversas formas de participación na empresa e fomentarán, mediante a lexislación axeitada, as sociedades cooperativas.

Autoemprego colectivo: é a creación de varios postos de traballo por medio da participación en equipo co que compartimos o proxecto de empresa. O caso máis claro de autoemprego colectivo son as cooperativas.

Democracia: exercicio real de participación dos socios na empresa mediante a adopción de acordos que de non poder adotarse por consenso se adoptarán por maioría de votos.

Ética empresarial: é o mantemento e a aplicación dunha serie de valores no día a día das empresas coma a responsabilidade, o compromiso social, a solidariedade, o respecto, o non atentar contra a dignidade das persoas, etc.

Especulación: prácticas abusivas nos intercambios económicos con repercusións moi negativas para os terceiros.

Empresa: defínese como a entidade conformada por persoas, bens materiais e recursos técnicos e financeiros. Todo isto permite a dedicación á produción, á transformación e venda de produtos e/os servizos para satisfacer as aspiracións dos seus socios e traballadores e da sociedade na que actúa.

Emancipación: proceso de participación activa e responsable das persoas na creación de riqueza mediante o desenvolvemento das súas propias empresas.

Empresaria: aquela persoa que desenvolve a súa iniciativa empresarial mediante a xestión e control dunha empresa.

Equidade: relacións de intercambio compensadas.

Habilidade social: é a manifestación de condutas axeitadas cando nos relacionamos con outras persoas e cando o facemos en base ao respecto aos demais e co obxecto de resolver satisfactoriamente as distintas situacións.

Iniciativa empresarial: capacidades para emprender un proxecto de empresa, desexo de ser empresario.

Lei de Cooperativas: marco legal propio para as cooperativas galegas mediante a Lei 5/1998, do 18 de decembro.

Mercantilistas: serían aquelas relacións económicas baseadas no intercambio de produtos e servizos cun fin lucrativo e/ou de beneficio económico que se instrumentalizan por medio do capital.

Principios cooperativos: son os fundamentos teóricos que establecen as pautas de actuación das empresas cooperativas.

Rendibilidade: rendemento ou ganancia que se produce nunha empresa.

Responsabilidade: aquí falaremos de responsabilidade no ámbito persoal polo que imos considerar a responsabilidade coma a acción permanente de compromiso co proxecto, co equipo e con un mesmo. Desde esta perspectiva, débese entender que calquera decisión dun membro da cooperativa sabe que ten repercusión neses tres campos.

Socios colaboradores: son aquelas persoas socias que sen poder desenvolver na súa totalidade a actividade cooperativas, si desexan participar na cooperativa participando no capital social.

Solidariedade: prácticas de axuda mutua, no caso das cooperativas podería ser o feito de que se facilite a entrada dun socio na cooperativa.

Sinexía: é o efecto positivo que se consegue co traballo en equipo, polo que entendemos que as forzas de varias persoas unidas a prol dun obxectivo acadarán máis ca se esas mesmas forzas intentan conseguilo por separado, o que se coñece como a UNIÓN FAI A FORZA.

Xerarquía: organización como estrutura que orixina a necesidade de establecer dintintos niveles de autoridade, responsabilidade e poder dentro da empresa.

1.10. Recursos

Bibliografía:

- ❑ VV.AA. Economía da autoxestión. Revista “Cooperativismo e Economía Social” nº12 Xullo Decembro 1995. APES. Vigo, 1995.
- ❑ VV.AA. 1º Congreso da Federación de Cooperativas SINERXIA. Revista “Cooperativismo e Economía Social” nº 17 Xaneiro-Xuño 1998. APES. Vigo, 1998.
- ❑ Santos Castroviejo, Iago. Aproximación á Economía Social en Galicia. Ed. Cooperativa de Editores Galegos e APES. Vigo, 1994
- ❑ Tato Plaza, Anxo. A Lei de Cooperativas e a súa incidencia nas cooperativas de ensino. Ed. UCETAG. Pontevedra, 1999.
- ❑ García, Jordi ; Vía, Jordi ; Xirinacs Lluís M., La dimensión cooperativa : Economía solidaria y transformación social. Icaria Editorial. Barcelona 2006.
- ❑ Fernández Steinko, A. e Lacalle, D. Sobre la democracia económica : La democracia en la empresa. Ed. El Viejo Topo. Barcelona, 2001
- ❑ Gil de San Vicente, Iñaki : Cooperativismo obrero, consejismo y autogestión socialista. Inédito. 2002 (na internet en www.rebellion.org)
- ❑ UCETAG. Autoxestión Cooperativa. Manual sobre sociedades cooperativas. UCETAG, Pontevedra, 2006.
- ❑ Gago Conde, Constantino. (coord.). Ideas cooperativas en acción. Xedega, S.Coop. Galega (Ed.), Vigo, 2005.
- ❑ Gago Conde, Constantino e Pereira Rodríguez, Maxi. Xente Nova e Cooperativas. Alternativa de autoemprego colectivo. Xunta de Galicia (Ed.), Vigo, 2005.
- ❑ Xunta de Galicia. Sociedades cooperativas galegas. Normativa Autonómica. Consellería de Xustiza, Interior e Relacións Laborais, Dirección Xeral de Relacións Laborais. 2002.

Ligazóns de interese:

- ❑ www.cooperativasgalegoportuguesas.org
- ❑ www.consumocooperativo.org (Coop.de Consumo Galiza)
- ❑ www.agaca.coop (Unión Coop. Agrarias Galiza)
- ❑ www.ugacota.com (Unión Coop. Traballo Galiza)
- ❑ www.cooperativasdegalicia.com (Consello Galego de Cooperativas)
- ❑ www.nexusrede.org (Proxecto EQUAL-NEXUS REDE)
- ❑ www.desqoopinterregiiaa.org (Proxecto DESQOOP-INTERREGIIAA)
- ❑ www.cepes.es (Confederación Emp. Economía Social España)
- ❑ www.aries.eu.int (Servicio Información Europeo Economía Social)
- ❑ www.coop.org/ica/es/index.html (Alianza Cooperativa Internacional)
- ❑ www.cecop.org (Confederación Europea Coop. Traballo)

UNIDADE DIDÁCTICA 2. A organización social e empresarial nas coopearativas

2.1. Obxectivos

Obxectivo xeral:

- Darlles a coñecer ás persoas socias e asalariadas das cooperativas, e a outras persoas que pertezan a entidades de economía social, as particularidades organizativas desta fórmula societaria, ademais dos aspectos que se deben ter conta para un bo funcionamento desta.

Obxectivos específicos:

- Coñecer os factores condicionantes do modelo organizativo dunha cooperativa.
- Coñecer as fontes de interese para a organización interna da cooperativa.
- Coñecer os niveis xerais e concretos de organización que temos que atender na construción do modelo organizativo cooperativo.
- Coñecer como é a estrutura social dunha cooperativa.
- Coñecer sistemas de optimización da estrutura empresarial.
- Saber diferenciar a propiedade do poder e do mando na cooperativa.
- Coñecer as obrigas dos socios.
- Coñece os dereitos dos socios.
- Coñecer a lexislación aplicable á organización.
- Coñecer a información básica que debe considerar o regulamento interno.
- Reflexionar sobre os sistemas de calidade nas cooperativa. Eficiencia empresarial cooperativa.

2.2. Temas de reflexión

1. Que factores e niveis de análise temos que ter en conta para organizar a nosa cooperativa?
2. Quen e como se establecen e organizan os postos de traballo?
3. Como se deciden os salarios dos socios?
4. Cando se pode expulsar un socio?
5. Quen manda na cooperativa?

6. Como se leva nas cooperativas o duplo papel dos socios: socios-traballadores; socio-usuario de servizos; socio-consumidor?
7. En base a que criterios se elixen os membros do Consello Reitor e os interventores?
8. Como se estimula a participación nas empresas cooperativas?
9. Eficiencia, eficacia ou supervivencia?

2.3. Bases para construción dun modelo mixto de organización

Falamos de modelo mixto porque nunha cooperativa temos que atender os dous aspectos da organización: o social, por ser socios e empresarios, establecendo os cargos e delimitando os poderes, as funcións, as relacións, etc; e o empresarial, por ser traballadores, consumidores ou usuarios, xa sexa de postos de traballo, responsabilidades, departamentos, relacións, etc.

Existen factores que van implicar moi diversas formas de se organizar para a cooperativa no ámbito da produtivo e no da autoxestión democrática. Daquela non existe un modelo único de organización nas cooperativas nin un modelo mellor ca os demais. Algúns destes factores poden ser o tipo de cooperativa, o sector de actividade, a cualificación das socias e asalariadas, a cultura organizativa dos membros, a posición no mercado da cooperativa, o momento no que se atope a cooperativa e a traxectoria cooperativa. En resumo, cada grupo cooperativo, en función das súas características e das súas preferencias, constrúe o seu modelo organizativo e vai mellorando e aprendendo del.

Cómpre destacar que a resolución do deseño da organización interna da cooperativa ten que darlles solución ás posibles contradicións entre as esixencias das socias á cooperativa (por ex. salario digno, estabilidade laboral, bo ambiente no traballo, produtos de boa calidade,...) e as esixencias da cooperativa ás socias (responsabilidade, visión empresarial, capacidade de traballo en grupo, valores cooperativos, etc.). En resumo, procurar a concordancia entre a satisfacción das necesidades comúns das socias e a adecuación das persoas para o mantemento e mellora da cooperativa.

Non podemos esquecer a existencia dun case terceiro nivel que ás veces pode condicionar o éxito da cooperativa. Falamos de organizar as relacións sociais entendidas como as relacións de convivencia ou relacións informais, de comunicación e mesmo de asunción de papeis informais (por ex. animadora, observadora...).

Para comezar cómpre ter claro tres conceptos: poder , mando e traballo ou consumo.

○ mando vaino ter a dirección da empresa que nas cooperativas recae no Consello Reitor, socios elixidos en asemblea nos que se delegan estas funcións.

○ poder téñeno os socios e exérceno cando están reunidos en asemblea e non cando están a realizar o seu traballo diario, é dicir, no resto das ocasións deben responder como traballadores ou ben como consumidores ou usuarios de servizos.

2.4. Organización social

Co obxecto de salvagardar o carácter democrático e participativo das cooperativas, a lei vai establecer uns parámetros xerais para establecer a organización social da cooperativa.

Por rigorosa importancia para a cooperativa, comezaremos coa Asemblea Xeral. Este é o órgano supremo no que se manifesta a vontade de todos os socios. A reunión dos socios vai deliberar sempre sobre aqueles aspectos de maior trascendencia para a empresa como poden ser a ampliación de capital, facer grandes investimentos, aprobación de contas, distribución de resultados, etc.

En todo caso, as competencias establecidas na lei para tratar nas asembleas son indelegables, o que significa que non se poden adoptar noutro órgano.

ASEMBLEA XERAL: (Desde o punto de vista da Lei de cooperativas)

Definición: Órgano supremo de expresión da vontade social. É a reunión dos socios constituída co obxecto de deliberar sobre a política xeral da cooperativa e adoptar acordos que logo executará o Consello Reitor.

Competencias e funcións: Son, entre outras, as seguintes.

- 1.- Aprobar a planificación empresarial da cooperativa anualmente, obxectivos económicos e sociais, estratexias, etc.
- 2.- Elección dos membros do Consello Reitor, interventores, Comité de Recursos, auditor, letrado asesor,...
- 3.- Examinar a xestión social da cooperativa, aprobar as contas anuais e a distribución dos excedentes ou a imputación de perdas.
- 4.- Establecer e acordar novas achegas ao capital.
- 5.- Acordar a emisión de obrigas ou outras débedas.
- 6.- A aprobación ou modificación do regulamento de réxime interno da cooperativa.
- 7.- Establecemento ou modificación da cotas de ingreso ou periódicas.
- 8.- Modificación de estatutos.
- 9.- Outras, tendo en conta que nas asembleas xerais poidan ser tratados.

Representación: Os acordos adotados en asemblea representan a vontade de todos os socios con independencia de que os acordos se adoptasen por consenso ou democraticamente por maioría. Así mesmo, os acordos deben ser asumidos por todos os socios con independencia de que estean ou non a favor.

Tipo de Asembleas: Asemblea Xeral Ordinaria, Asemblea Xeral Extraordinaria e Asemblea Universal.

Características:

- Como norma xeral, debe ser convocada polo Consello Reitor que fixará a orde do día.
- No caso da Asemblea Ordinaria debe ser convocada dentro dos seis primeiros meses seguintes ao peche do exercicio económico da cooperativa.
- A Asemblea xeral extraordinaria reunirase en calquera momento por iniciativa propia dos administradores ou por petición dos interventores ou dos socios que representen, polo menos, o 20% do total de votos ou 100 socios.
- A Asemblea Xeral convocarase facilitándolles o seu coñecemento a todos os socios, cunha antelación de quince días en caso da Ordinaria e de dez no suposto de Extraordinaria. No caso da Universal non será preciso convocatoria xa que están presentes todos os socios e acordan por unanimidade a súa realización.

No segundo nivel estaría o Consello Reitor que é o órgano de goberno que executa os acordos tomados nas asembleas. Por norma xeral, está formado por varios membros, os obrigatorios son presidente/a, vicepresidente/a e secretario/a. No seguinte cadro podemos ampliar as características máis salientables deste órgano.

O Consello Reitor ten o mando na cooperativa, polo que nel deberían estar as persoas mellor capacitadas para levar a bo fin os plans empresariais da cooperativa en harmonía coa cultura cooperativa.

O ideal sería que estas fosen recoñecidas polos demais como líderes.

CONSELLO REITOR:

Funcións: Gobernar, xestionar e representar a Cooperativa.

Responsabilidade: Actuarán con lealdade e responsabilidade. Deberán gardar o segredo sobre os asuntos confidenciais da cooperativa, aínda despois de cesar nas súas funcións.

Representación: O presidente representará ao Consello Reitor e á Cooperativa.

Elección: os seus membros deberán ser socios e elixidos en votación secreta. Os cargos poden ser elixidos polos membros se así o establecen os Estatutos.

Se o preven os estatutos, o 25% dos membros poden ser persoas non socias, sen que estas poidan desempeñar os cargos de presidente/a e vicepresidente/a.

Duración: De entre dous e seis anos. Poden ser reelixidos.

As persoas socias que forman parte do Consello Reitor guiarán a marcha da empresa en base ao rumbo marcado na Asemblea e deberán tomar moitas decisións, polo que, aínda que ás veces non estean de todo preparadas, deben ser conscientes da necesidade de formación.

Adiantamos algunhas das calidades que debemos ter en conta á hora de elixir os membros do Consello Reitor.

Criterios para elixir o Consello Reitor:

- Capacidade de representación (Presidente).
- Capacidade de organización.
- Visión de futuro.
- Don de xentes.
- Capacidade de Traballo e Motivación.
- Responsabilidade.
- Honestidade.
- Identificarse coa empresa e coa cultura cooperativa.
- Saber levar as reunións.
- Capacidade para resolver conflitos.
- Capacidade para tomar decisións.
- Coñecementos de lexislación e de xestión empresarial.

Por último, falaremos dos interventores. Este é o órgano de fiscalización e control da cooperativa. En termos xerais, estas persoas velarán porque todo se faga dentro da lei e no ben da cooperativa e dos seus socios.

Se desexamos profundar, destacamos no seguinte cadro as características principais deste órgano.

Interventores:

Funcións:

- Censurar as contas anuais da cooperativa mediante informe, agás que se auditen externamente, e velar para que o patrimonio contable recolla fielmente o valor dos bens da cooperativa e que os resultados reflictan a corrente real de ingresos e gastos do exercicio económico.
- Controlar a levanza dos libros da cooperativa.
- Solicitar do Consello Reitor aquela información sobre a marcha da cooperativa que consideren oportuna.
- Decidir sobre a idoneidade do escrito ou poder que acredite a representación nas asembleas.

Responsabilidade: Os interventores deberán gardar o segredo sobre os datos confidenciais aos que teñan acceso nas súas funcións.

Elección: Os membros deberán ser socios, agás se son máis de un e se a asemblea o decide, un deles poderá ser elixido de entre persoas non socias. A elección será en votación secreta.

Duración: De dous a seis anos. Poden ser reelixidos.

Pola importancia das súas funcións, debemos coidar a elección destas persoas e para iso podémonos basear nos seguintes criterios.

Criterios para elixir os interventores:

- Independencia de criterios.
- Honestidade.
- Identificarse coa empresa e a cultura cooperativa.
- Responsabilidade.
- Coñecementos contables.
- Coñecementos de lexislación e de xestión empresarial.

Nas cooperativas existen outros órganos que, segundo a necesidade de cada empresa, poden existir ou non. Podemos falar do Comité de Recursos, órgano que medie nos conflitos entre Consello Reitor e os socios. Debe estar formado por persoas socias.

Así mesmo, aquelas cooperativas que veñan obrigadas a auditar as súas contas deberán designar un Letrado Asesor que deberá ditaminar se os acordos dos demais órganos sociais son conformes ao dereito. Pola contra, a persoa que ostente este cargo non poderá ser socia.

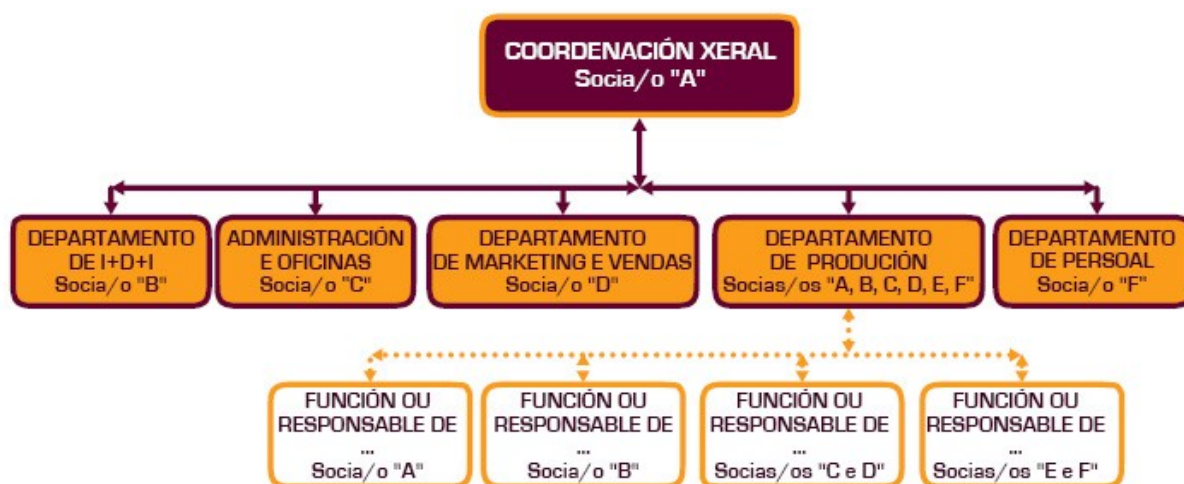
2.5. Organización empresarial

Aquí trataremos o estudo e o deseño da estrutura empresarial, dos postos de traballo e dos procesos productivos.

Como apuntabamos ao principio do tema, os criterios que se van seguir van ser os mesmos ca para calquera outra empresa, co engadido de que no deseño das empresas cooperativas van participar todos os socios, que logo serán os que asuman os distintos postos de traballo ou funcións. Falamos dunha participación real, acordando obxectivos, facendo propostas, analizando as repercusións, establecendo canles para o futuro crecemento da empresa, xa sexa novos postos de traballo ou outras liñas de produción ou de servizos, etc.

En todo caso, a organización empresarial será distinta para cada cooperativa porque tentará adaptarse ao proceso produtivo coa maior eficiencia posible, tratando de establecer o máis detallado posible as funcións de cada posto, as responsabilidades, as canles de comunicación entre os distintos postos ou departamentos, etc. Todo isto sen perder de vista a secuencia da empresa en termos produtivos: 1º) Misión da organización ; 2º) Funcións organizativas; 3º) Tarefas para cada función; 4º) Perfil e nome dos postos de traballo; 5º) Nº de persoas precisas para cada posto.

Un esquema xenérico podería ser o seguinte.



2.6. Marco legal na organización cooperativa

Neste apartado estúdanse as normas que regulan as relacións internas e externas á cooperativa, todo desde o punto de vista organizativo.

As normas das que imos falar son a Lei, os Estatutos, o Regulamento de Réxime Interno, e todos aqueles acordos adoptados nos distintos órganos.

Como apuntabamos ao principio do curso, Galiza ten unha lei específica de cooperativas desde o 1998 que vai ser de aplicación a todas as cooperativas galegas sempre que o seu ámbito de actuación non exceda o autonómico.

A xerarquía normativa establece os seguintes rangos: primeiro está a Lei de cooperativas de Galiza, logo os Estatutos, despois o Regulamento de Réxime Interno e, por último, os acordos validamente adotados nos distintos órganos sociais.

Hai que salientar a normativa onde a propia cooperativa pode participar de xeito que dentro duns límites a poida adaptar ás características específicas do seu proxecto e do seu equipo. Estamos a falar fundamentalmente dos Estatutos e do Regulamento interno e no seguinte cadro destacamos aqueles datos básicos que ambas as dúas normativas deben recoller.

ORGANIZACIÓN: REGLAS DE XOGO	
<p>ESTATUTOS</p> <ul style="list-style-type: none"> - Denominación, domicilio, obxecto, duración - Capital mínimo, ámbito territorial - Requisitos para alta e baixa de socios/as - Participación na actividade - Obrigas e dereitos dos/as socios/as - Normas de disciplina social - Normas para celebración Asembleas - Achegas obrigatorias, transmisión - Órganos de administración - Causas de disolución 	<p>REGULAMENTO DE RÉXIME INTERNO</p> <ul style="list-style-type: none"> - Estructura de empresa - Clasificación profesional - Mobilidade funcional e xeográfica - Licenzas retribuídas - Excedencias - Calendario sociolaboral, duración da xornada de traballo, descanso mínimo, festas, vacacións, etc - Salarios - Formación - Modificación do Regulamento de Réxime Interno

2.7.As persoas nas cooperativas

Cabe destacar que nas cooperativas as persoas non son un recurso senón o seu maior capital.

Se a esta situación lle engadimos que na escala de necesidades o recoñecemento dos demais cara ao noso traballo está nun dos postos máis destacables, a cooperativa fai fronte a esa demanda, tentando ofertar postos de calidade onde se ten en conta e valora todo o que as persoas poidan achegar mediante unha participación ordenada.

Por esta razón, na planificación e no deseño da estrutura da cooperativa sempre se debe ter presente que calquera persoa, sexa cal sexa o posto que desempeñe, debe sentirse apreciada, recoñecida e continuamente retada a súa promoción e crecemento. É dicir, procurárase unha organización que garanta esta nova forma de entender a empresa.

Pero, para que todo funcione, as persoas socias deben ser responsables e consecuentes co seu duplo papel, xa sexa socio/a-traballador/a ou socio/a-usuario/a, situación que lles esixe coñecer e respectar todos os dereitos e deberes que a normativa estableza, xa sexan os que deriven da lei, dos estatutos ou dos acordos validamente adoptados nos distintos órganos.

No seguinte cadro podemos ver un resumo dos dereitos e deberes básicos que a lei lles reconece ás persoas socias.

RESUMO DOS DEREITOS E DEBERES DOS SOCIOS/AS	
<p style="text-align: center;">DEREITOS</p> <ol style="list-style-type: none"> 1. Elector e elixible para os cargos. 2. Participar con voz e voto. Formular propostas. 3. Participar na actividade sen discriminacións. 4. Percibir o retorno cooperativo. 5. Actualización e devolución das achegas e xuros 6. Recibir a información necesaria. 	<p style="text-align: center;">DEBERES</p> <ol style="list-style-type: none"> 1. Asistir ás reunións (Asembleas, C.R., etc.). 2. Participar na actividade establecida. 3. Non realizar actividades de competencia coa cooperativa. 4. Gardar o segredo sobre asuntos e datos da cooperativa. 5. Desembolsar as achegas ao capital acordadas. 6. Participar nas actividades de formación. 7. Aceptar os cargos para os que foron elixidos.

2.8. Resumo

Nesta unidade estúdanse as bases da organización cooperativa, fálase de fundamentos teóricos coma o poder, o mando, a propiedade, o traballo ou os servizos.

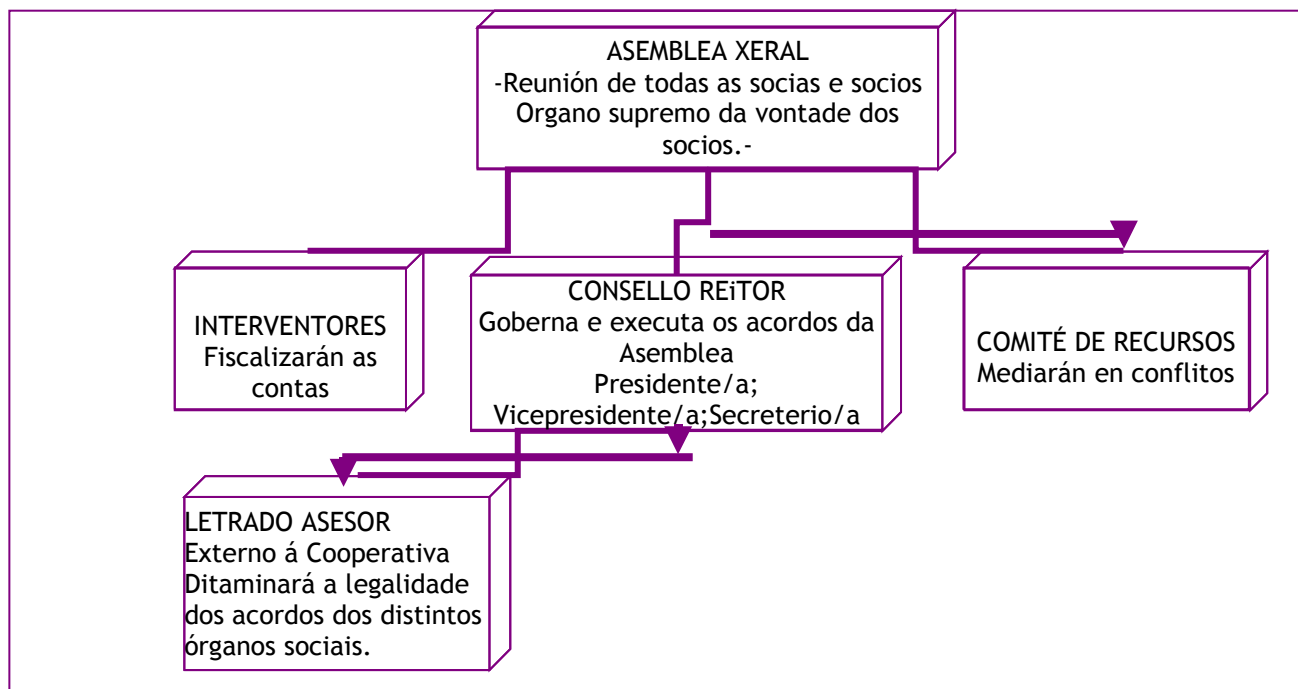
A partir destes termos, resáltase a importancia da participación dos propios socios no deseño dos postos de traballo e en toda a loxística da empresa.

Tamén se estudan os órganos sociais para a xestión da empresa no seu papel como empresarios, resaltando a importancia da Asemblea onde a propia lei xa lle concede un papel destacado como órgano supremo onde se expresa a vontade dos socios. O Consello Reitor tamén ten un papel destacado como órgano que representa a cooperativa e que exerce o mando, executando os acordos da Asemblea. Por último, destacan os interventores como órgano fiscalizador e de control.

Como obxectivo principal desta unidade, destacamos que no deseño da organización cooperativa se debe tentar atopar a estrutura ideal que conxuga a eficiencia produtiva coa viabilidade social, tanto dos postos coma das relacións co exterior. De procuralo,

estariamos a falar da excelencia cooperativa.

ESQUEMAS RESUMO ORGANIZACIÓN SOCIAL:



2.9. Glosario

Acordo: A aceptación e o compromiso de realizar unhas tarefas ou condutas determinadas, por exemplo, acórdase en Asemblea achegar un capital obrigatorio determinado.

Auditor: Profesional independente que censurará ou auditará as contas da cooperativa, e velará porque estas representen a imaxe fiel do patrimonio.

Calidade: Propiedade ou conxunto de características dun produto ou servizo que o dotan dunha vantaxe competitiva fronte aos da competencia.

Consello Reitor: Órgano social das cooperativas no que se delega o mando, e que representa e xestiona a cooperativa.

Comite de Recursos: Órgano voluntario para as cooperativas que ten como función básica mediar nos conflitos sociais entre o Consello Reitor e os Socios, nos casos de expulsión, sancións, etc.

Consenso: Tomar acordos por consenso vai significar que todas as partes estarán

satisfeitas na súa xusta medida. Sempre serán os acordos máis satisfactorios para a cooperativa.

Democraticamente: A xestión democrática nas cooperativas significa a participación activa das socias na toma de decisións baixo o principio de unha persoa = un voto, con independencia do capital de cada unha.

Delegar: Confiar noutros unhas funcións determinadas. No caso das cooperativas poderíamos estar a falar do Consello Reitor que está formado por persoas nas que o resto dos socios delega o mando por un período determinado.

Estatutos: Norma interna de cumprimento obrigado cun contido mínimo que vén establecido por lei, calquera modificación ou ampliación debe ser elevada ao público ante notario.

Eficiencia: É acadar os obxectivos previstos pola organización (económicos, sociais, ambientais, laborais, políticos) a un menor custo.

Eficacia: É facer ben o que se ten que facer, xa sexa produto ou servizo, e acadar a maior calidade e satisfacción dos clientes e socios.

Interventor: Órgano que fiscaliza as contas da cooperativa e controla a xestión do Consello Reitor. Entre outras funcións, emitirá un informe de censura das contas e sempre antes de que estas sexan aprobadas pola Asemblea Xeral.

Indelegable: Isto significa que, segundo a lei, existen competencias ou funcións de órganos sociais concretos e que só aí poden ser tratados.

Liderar: Liderar é saber a onde se quere chegar e ser quen de llo transmitir ao equipo. Nas cooperativas o liderado debe ser democrático, temporal e policéntrico. Ademais, o liderado non é algo místico que unha persoa posúe e outra non, senón unha conduta aprendida que calquera pode perfeccionar a través do estudo e da aplicación acaída. As socias líderes deben ser condutoras (influír nas persoas con ideas) e non paternalistas.

Letrado Asesor: Profesional independente que ten como función básica ditaminar que todos os acordos dos distintos órganos se tomen dentro da legalidade vixente.

Organigrama: Representación gráfica da estrutura e dos postos de traballo necesarios nunha empresa.

Papel: a función que vai desempeñar unha persoa dentro dunha cooperativa. Neste caso, unha persoa pode desempeñar dous papeis, un como traballador ou usuario, e outro como empresario / socio cooperativista.

Responsables solidarios: No caso das cooperativas, os membros do Consello Reitor son responsables solidarios, o que significa que todos serán igualmente responsables das consecuencias dos acordos que tomen, agás que algún membro fixese mención en acta do seu desacordo.

Racionalización dos postos: É deseñar a estrutura empresarial da cooperativa,

acadando con iso a maior rendibilidade ao menor custo e coa maior satisfacción socio-laboral posible.

Regulamento de réxime interno: Normas internas e de cumprimento obrigado. Os contidos mínimos tamén veñen establecidos por lei, como é a organización básica do traballo. Estas normas están pensadas para ofrecer unha maior adaptación ao funcionamento cotián da empresa, xa que establecerán horarios, salarios, quendas, vacacións, excedencias, formación, etc. As súas ampliacións ou modificacións non teñen que ser elevadas ao público, pero si deben ser adoptadas en asemblea.

Xerarquía normativa: Indícanos que ningunha norma de rango inferior pode contradicir ou ir en contra duns de rango superior e, de ser así, esa norma sería nula de pleno dereito.

2.10. Recursos

Bibliografía:

- Lorenzo Vila, A.R. e Martínez López, M. Asembleas e xuntanzas : Metodoloxías de autoorganización. Asociación Para a Economía Social (APES). Vigo, 1998
- VV.AA., Investigación Acción Participativa (IAP) nas cooperativas. Revista “Cooperativismo e Economía Social” nº 19 Xaneiro-Xuño 1999. APES. Vigo, 1999
- VV.AA., Manual de Boas Prácticas para a Xestión Cooperativa, AGACA (Ed.), Compostela, 2004.
- VV.AA., Economía Social y Género, nº50 Noviembre 2004. CIRIEC España. València, 2004.
- VV.AA., Gobierno, Democracia y Directivos en las Empresas Cooperativas, nº 48 Abril 2004. CIRIEC ESPAÑA. Valencia, 2004.
- Grupo La Veloz Cooperativa : Democratizando la economía. Colección Trabajo y Colectividad. Zaragoza. 2003
- VV.AA., La empresa participativa. Revista de Economía Publica, Social y Cooperativa, nº 40 Abril 2002. CIRIEC ESPAÑA. Valencia, 2002
- Cembranos, F. e Medina, José A. : Grupos inteligentes. Teoría y práctica del trabajo en equipo. Ed. Popular. Madrid. 2003
- UCETAG. Autoxestión Cooperativa. Manual sobre sociedades cooperativas. UCETAG, Pontevedra, 2006.
- Gago Conde, Constantino. (coord.). Ideas cooperativas en acción. Xedega, S.Coop. Galega (Ed.), Vigo, 2005.

- ❑ Gago Conde, Constantino e Pereira Rodríguez, Maxi. Xente Nova e Cooperativas. Alternativa de autoemprego colectivo. Xunta de Galicia (Ed.), Vigo, 2005.
- ❑ Xunta de Galicia. Sociedades cooperativas galegas. Normativa Autonómica. Consellería de Xustiza, Interior e Relacións Laborais, Dirección Xeral de Relacións Laborais. 2002.

Ligazóns de interese:

- ❑ www.cooperativasgalegoportuguesas.org
- ❑ www.consumocooperativo.org (Coop.de Consumo Galiza)
- ❑ www.agaca.coop (Unión Coop. Agrarias Galiza)
- ❑ www.ugacota.com (Unión Coop. Traballo Galiza)
- ❑ www.cooperativasdeg Galicia.com (Consello Galego de Cooperativas)
- ❑ www.nexusrede.org (Proxecto EQUAL-NEXUS REDE)
- ❑ www.desqoopinterregiia.org (Proxecto DESQOOP-INTERREGIIA)
- ❑ www.cepes.es (Confederación Emp. Economía Social España)
- ❑ www.aries.eu.int (Servicio Información Europeo Economía Social)
- ❑ www.coop.org/ica/es/index.html (Alianza Cooperativa Internacional)
- ❑ www.cecop.org (Confederación Europea Coop. Traballo)

UNIDADE DIDÁCTICA 3. Réxime económico e fiscal nas cooperativas

3.1. Obxectivos

- ❑ Coñecer en que consiste o patrimonio da cooperativa.
- ❑ Coñecer as distintas fontes de financiamento específicas das cooperativas.
- ❑ Coñecer a forma de distribuír os excedentes.
- ❑ Saber calcular o importe do reembolso das achegas ao capital social.
- ❑ Saber calcular o importe das participacións ao capital dos socios/as novos.
- ❑ Coñecer as características específicas do réxime fiscal nas cooperativas.
- ❑ Coñecer as distintas formas nas que os socios/as poden ser retribuídos nas cooperativas.

LÍMITES E DIFERENZAS NO RÉXIME ECONÓMICO

3.2. Temas para a reflexión

Que achegas deben facer os socios/as que se incorporan ás cooperativas?, teñen que ser todas iguais?

Que dereitos económicos teñen os socios/as e os colaboradores/as?

Cando se distribúen resultados e, cando hai perdas, quen as asume?

Existen outras formas de conseguir financiamento?

Como se lles informa aos socios sobre a marcha da empresa en termos económicos?

Como interpretar esta información?. Balances, conta de resultados, memoria, tesourería.

Quen controla o patrimonio da empresa e ata onde chega a responsabilidade dos socios/as?

Que beneficios fiscais ten a cooperativa e os socios/as?

3.3.O patrimonio nas cooperativas e formas de financialo

A cooperativa, coma calquera outro tipo de empresa, para poder desenvolver o seu obxecto social precisa dun patrimonio que pode estar formado por un local, mobles, maquinaria, equipos informáticos, cartos nas contas bancarias, diñeiro en efectivo, etc., e que para financialo vai ter que utilizar algún ou varios dos seguintes medios: diñeiro dos socios/as, financiamento dos provedores/as, préstamos bancarios ou outras formas de financiamento.

O seguinte esquema ofrécenos unha visión máis sinxela do que é o patrimonio e como este se representa nas empresas cooperativas.



En resumo, estamos a falar de que as cooperativas poden financiar o seu patrimonio do seguinte xeito:

- Con capital social.
- Autofinanciándose co beneficio que xere a actividade.
- Fondos e préstamos.
- Provedores/acredores.
- *Leasing, renting,...*

3.4. Como financian os socios/as a cooperativa?

Neste apartado imos centrarnos nas distintas formas de financiamento ás que teñen acceso as cooperativas. Comezamos falando do Capital Social nas cooperativas. Este vai estar formado polas achegas que fagan todas as persoas socias. Así mesmo, no momento de se dar de alta na cooperativa, téñense que comprometer a achegar o mínimo que a Asemblea acorde e este debe figurar nos estatutos. Este vai ser o que se chama achegan mínima ao capital social.

Nun principio todos os socios/as deben achegar o mesmo importe, agás que nos seus estatutos teñan establecido algunha difereza, xa sexa segundo o tipo de socio/a, ou mesmo pode ser en función do compromiso que cada socio/a teña coa cooperativa.

Así mesmo, os socios/as que solicitan a súa entrada, logo de estar funcionando a cooperativa, por norma xeral, deberán fornecer a achega mínima o capital social máis un 50% en concepto de cota de ingreso, este último importe tenta compensar os esforzos dos socios/as promotores.

As socias e os socios colaboradores farán a achega mínima que se estableza especificamente para este tipo de socios.

O importe total das achegas que fagan os socios/as como obrigatorio nunca pode estar por debaixo de 3.006 euros, xa que este mínimo é o esixido por Lei. No suposto de que a cooperativa precise máis financiamento, os socios podeno facer de dous xeitos; primeiro, pódense aumentar as participacións obrigatorias ao capital social, acordo que se ten que tomar en asemblea e que implicaría que todos os socios/as deben realizar as novas achegas, e a segunda forma é acordar, tamén en asemblea,

achegas voluntarias. Neste caso só fornecerían este capital aquelas persoas socias que voluntariamente así o manifestasen.

En resumo, podemos concretar no seguinte esquema a participación económica dos socios/as, ademais dos seus dereitos e as súas obrigas derivadas desta participación:

PARTICIPACIÓN CON CAPITAL SOCIAL:

- Obrigatorio e voluntario.
- Máximo 1/3 por socio/a.
- Pódese diminuír polas perdas.
- Pódense pagar xuros polo capital.
- Pódense transmitir; intervivos ou mortiscausa.

PARTICIPACIÓN CON COTAS DE INGRESO:

- Os novos socios/as. Máximo o 50% da achega obrigatoria mínima.
- Cotas periódicas dos socios/as.

OBRIGAS DOS SOCIOS/AS:

- Asistir ás reunións da asemblea e órganos aos que pertencen.
- Cumprir acordos sociais validamente adoptados.
- Participar economicamente.
- Non facer competencia.
- Gardar segredo en asuntos da cooperativa.
- Participar na formación.

DEREITOS DOS SOCIOS:

- Elector e elixible para cargos sociais.
- Formular propostas e participar.
- Recibir información.
- Percibir retorno cooperativo.
- Actualización e devolución achegas ao capital social.

Así mesmo, con referencia aos sócios colaboradores, tanto as súas obrigas coma os seus dereitos son diferentes. Podémolo resumir no seguinte esquema:

CAPITAL SOCIAL DOS SOCIOS COLABORADORES:

- Obrigatorio.
- Máximo de socios colaboradores 1/3 do total dos socios/as da cooperativa.
- O seu capital non pode diminuír polas perdas.
- Cobrarán xuros polo capital.

Motivado pola maneira de participar dos socios/as en termos económicos e tamén polas súas obrigas e dereitos, dedúcese que o **Capital nas cooperativas é variable**, xa que vai depender das achegas que se fagan, ademais das baixas ou altas de persoas socias.

Para que o capital social dos xocios sexa remunerado debe, primeiro, acordalo a Asemblea Xeral e, despois, recollese nos estatutos. O capital, tanto voluntario coma obrigatorio, pode ser remunerado mediante o pago de xuros que non poderá ser máis de seis puntos por riba do xuro legal do diñeiro no caso de se sexan achegas voluntarias, e non máis de tres puntos se se trata das achegas obrigatorias.

Podemos afirmar que o capital social é o financiamento máis aconsellable para a cooperativa, xa sexa polo seu carácter permanente, agás no caso de baixa dun socio/a, como tamén polo seu custo, xa que este o determinará a asemblea en función da situación da empresa.

3.5. De que outras fontes de financiamento dispón o cooperativismo?

As cooperativas tamén dispoñen doutros instrumentos financeiros específicos, pero que non forman parte do capital social dos socios/as, estámonos a referir fundamentalmente a:

- **Cotas de ingreso** ou periódicas que non serán reintegrables. O importe das cotas de ingreso dos socios/as novos non poderá ser superior ao 50% da súa achega obrigatoria ao capital social.

- Emisión de **débeda**. En asemblea xeral poderase acordar a admisión de financiamento voluntario, principalmente polos socios/as, baixo calquera modalidade xurídica, é dicir, formalizárase mediante pagarés, bonos, obrigas, préstamos, etc., e co prazo e condicións que se establezan no propio acordo entre os propios socios/as e a cooperativa, é dicir, que xuro se pagará, cando se devolverá e calquera outra cláusula de interese.

Así mesmo, a cooperativa como calquera outra empresa poderá acudir a financiamento externo como pode ser cos propios provedores/as de mercadorías ou servizos, con axudas ou subvencións, no mercado financeiro, sobre todo coas entidades bancarias.

ESQUEMA FONTES DE FINANCIAMENTO EXTERNO:



3.6. Como se pode autofinanciar a cooperativa?

Nas cooperativas, coma en calquera outra empresa, un dos seus grandes obxectivos é o de acadar a **rendibilidade económica**, isto é, xerar **beneficios**, o que é o mesmo ca dicir que os ingresos superen os gastos. Este feito que vai contribuir a

consolidar a cooperativa, a garantir a estabilidade nos postos de traballo e a estimular novos investimentos cara a un crecemento continuo.

Polo tanto, nos exercicios nos que a cooperativa obteña beneficios, é dicir, excedentes cooperativos, a cooperativa está obrigada a dotar os seguintes fondos:

- O Fondo de Reserva Obrigatorio, unha porcentaxe non inferior ao 30%. E dentro deste:
 - Un 5% do excedente como mínimo deberase dotar ao Fondo de Educación e Promoción Cooperativa.
 - E un mínimo 20% dos excedentes deixarase no Fondo de Reserva Obrigatorio.
 - O 5% restante poderase dotar libremente por decisión da Asemblea, ben ao Fondo de Formación ou ben o Fondo de Reserva.

Con respecto ao importe restante dos excedentes, será a Asemblea quen decidirá o seu destino, ben dotar máis reservas, ou ben distribuílo entre os socios/as en concepto de retorno cooperativo e sempre en función da actividade que cada un teña realizado e nunca en función do capital achegado.

O Fondo de Reserva Obrigatorio ten como obxecto básico o de contribuír á **estabilidade financeira** e ao crecemento da cooperativa. Así mesmo, tamén serán utilizados para compensar as perdas que se produzan na cooperativa.

No caso concreto do fondo de educación e promoción, este débese utilizar de xeito específico na formación dos socios/as e o persoal da cooperativa, ademais de na difusión do cooperativismo.

Os Fondos de Reserva Obrigatorio tamén se nutren cos ingresos de orixe extraordinaria coma as sancións económicas aos socios/as, os beneficios de venda de inmovilizado, as cotas de ingreso de socios/as novos, etc.

No caso de que se xeren perdas, a Asemblea acordará a súa imputación aínda que estes acordos deberán respectar uns criterios establecidos na Lei. Existe o límite de sete anos para compensar as perdas, superado este período sen quedaren totalmente compensadas deberán facerse cargo delas os socios/as.

A Lei de Cooperativas establece a seguinte orde de imputación:

- 1º. Ao Fondo Reserva Obrigatorio.
- 2º. Fondo de Reserva Voluntarios.
- 3º. Imputaráselle aos socios/as.

3.7. Quen controla que a contabilidade sexa a imaxe fiel do patrimonio?

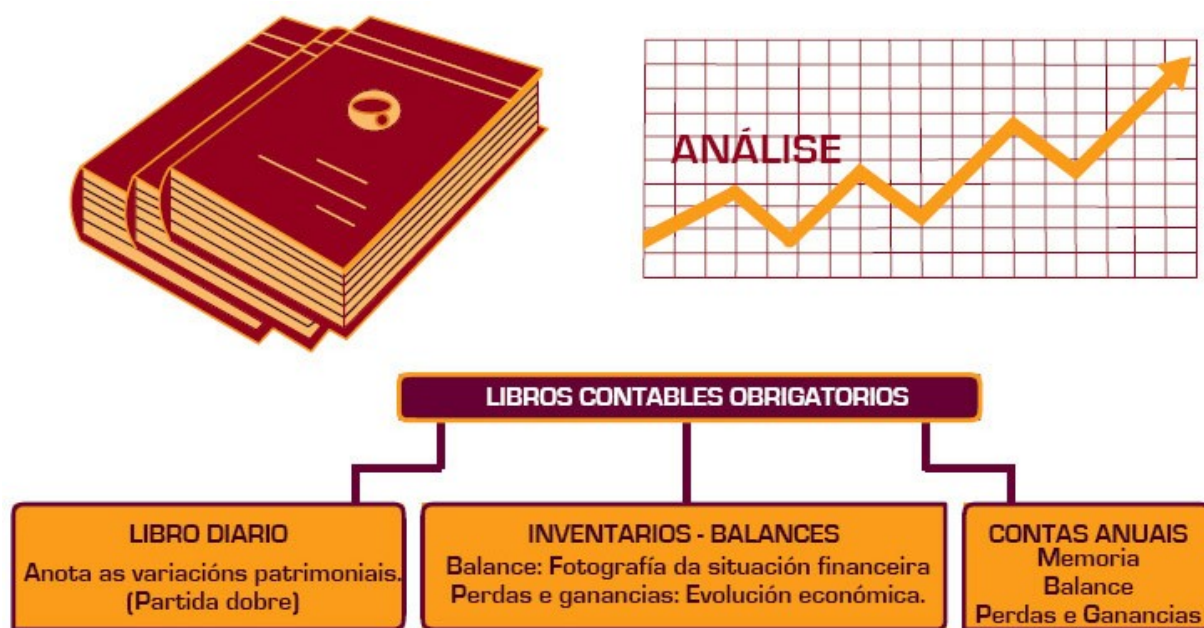
Tal e como dixemos con anterioridade, un dos grandes retos que debe acadar a cooperativa é a rendibilidade económica -obtención de beneficios-, dese xeito garantirá a súa permanencia no mercado e o seu crecemento, para lles poder facer fronte a investimentos e á creación de máis postos de traballo.

Pois ben, todas as persoas socias e, sobre todo, o Consello Reitor, debe considerar a contabilidade como o órgano da vista da cooperativa, xa que esta vai achegar imaxes en cifras sobre a situación tanto económica coma financeira da empresa, é dicir, infórmanos de: se se está gañando ou perdendo; cales son os gastos que ten que soportar a empresa; de canto diñeiro se dispón para investimentos novos; cantas débedas ten; etc. Con esta información, a dirección da empresa poderá tomar decisións con máis acerto e, se for necesario, reconducir as estratexias.


Tamén é sabido que unha información periódica vai favorecer unha participación máis consecuenta e efectiva de todas as persoas socias.

Os documentos contables, que regularmente están a achegar información da marcha da empresa, son entre outros os que se destacan no seguinte esquema:

ESQUEMA DOS LIBROS CONTABLES:



FUNCIÓNS DO ÓRGANO DE INTERVENCIÓN CON RESPECTO ÁS CONTAS:

<p>* Censurar as contas anuais. Terán un mes desde que llas entrega ao Consello de Administración para a súa revisión.</p> <p>* Logo de revisar, emitirán un informe sobre estas que será positivo ou negativo, en función de que consideren ou non veraces os datos sobre o patrimonio da cooperativa.</p>	<h3>REVISIÓN E CENSURA DAS CONTAS DA COOPERATIVA</h3> 
---	--

Na actualidade existe unha normativa contable específica para as cooperativas que obriga, entre outras cousas, a: levar diferenciadas as operacións con socios/as e con terceiros; a diferenciar as distintas achegas ao capital, voluntarias, obrigatorias, das persoas socias, dos socios colaboradores; a contabilizar a dotación do fondo de educación como gasto, etc.

Tamén debemos destacar que o Consello Reitor con respecto á contabilidade, deberá realizar as seguintes funcións:

- Formular as contas anuais (no prazo de catro meses desde o peche).
- Presentar proposta de aplicación dos excedentes.
- Presentar o plan de xestión para o ano seguinte.
- Dilixenciar as contas no rexistro de cooperativas

Todos estes requirimentos contables e legais, referentes aos aspectos económicos das cooperativas, van estar establecidos na seguinte normativa:

- Lei de cooperativas.
- Estatutos da cooperativa.
- Codigo de comercio. Plan de contabilidade específico para cooperativas.
- Regulamento de rexime interno.

3.8. Beneficios fiscais

As cooperativas, no que respecta aos impostos, teñen unha lexislación específica, isto é, o seu propio réxime fiscal, establecido na Lei 20/1990, do 19 de decembro, sobre réxime fiscal das cooperativas (BOE 20-12-1990).

O aforro en pagamento de impostos aféctalles fundamentalmente aos seguintes impostos, sempre que as cooperativas cumpran coa normativa.

- Exención, con algúns límites, no imposto sobre transmisións patrimoniais e actos xurídicos documentados.
- No imposto sobre sociedades, pagarán un 20% sobre os resultados cooperativos -frente o 30% ou 35% que pagan as demais empresas-.
- Bonificación do 95% no Imposto de actividades económicas e Imposto sobre bens inmoables.

Así mesmo, existe unha situación aínda máis vantaxosa para as cooperativas especialmente protexidas nas que se inclúen as de traballo asociado, as agrarias, as de explotación comunitaria da terra, as cooperativas do mar e as de consumidores/as e usuarios/as. Entendemos que a Administración lles recoñece maiores beneficios por entender que son potencialmente xeradoras de máis autoemprego:

- Exención total no Imposto de Transmisións Patrimoniais e Actos Xurídicos Documentais, sen límites.

- Bonificación do 50% da cota íntegra no Imposto de Sociedades, polo que podemos considerar que de imposto de sociedades estas empresas pagarían o 10%.

Debemos salientar que as cooperativas poden perder todos estes beneficios fiscais se non cumpren unha serie de esixencias como son, entre outras, as seguintes:

- Non dotar o fondo de reserva obrigatorio e o fondo de educación e promoción.
- Repartir entre socios o fondo de reservas obrigatorio.
- Aplicar o fondo de educación e promoción finalidades distintas ás legais.
- Distribución retornos en proporción distinta á legal.
- Achega dos socios superiores ao 25% do capital social.
- Número de socios inferior á esixida por lei.
- Capital inferior ao mínimo estatutariamente.
- Participar en empresas non cooperativas por enriba dos límites.
- Imputación incorrecta de perdas.

3.9. Resumo

Para o correcto funcionamento da cooperativa, esta débese dotar do patrimonio preciso para o desenvolvemento da actividade. Nesta unidade tratáronse máis polo miúdo as distintas formas nas que este patrimonio podía estar financiado, facendo especial fincapé na participación económica dos socios/as, salientando entre as súas características o menor custo, a non esixibilidade e a súa contribución a reforzar o principio cooperativo de participación.

Falamos tamén das cotas de ingreso, ben as que se realizan no momento de se incorporar un socio/a novo ou ben periodicamente. Debemos lembrar que os socios poden financiar a cooperativa, subscribindo débeda, principalmente mediante préstamos ou pagarés de vencemento e xuro pactado.

As cooperativas poden acudir para o seu financiamento ao mercado financeiro en igualdade de condición cás demais empresas.

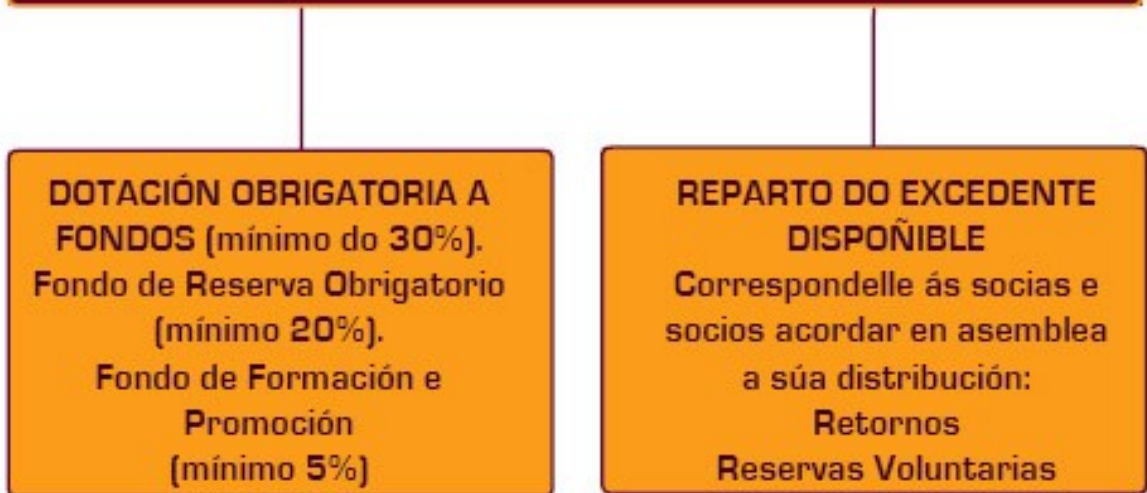
É necesario salientar a importancia dun control periódico sobre a información que verten os estados contables, tanto para **analizar** a evolución das vendas, a rendabilidade relativa do noso negocio, etc, coma para decidir **–actuar–** en consecuencia.

ESQUEMAS RESUMOS:

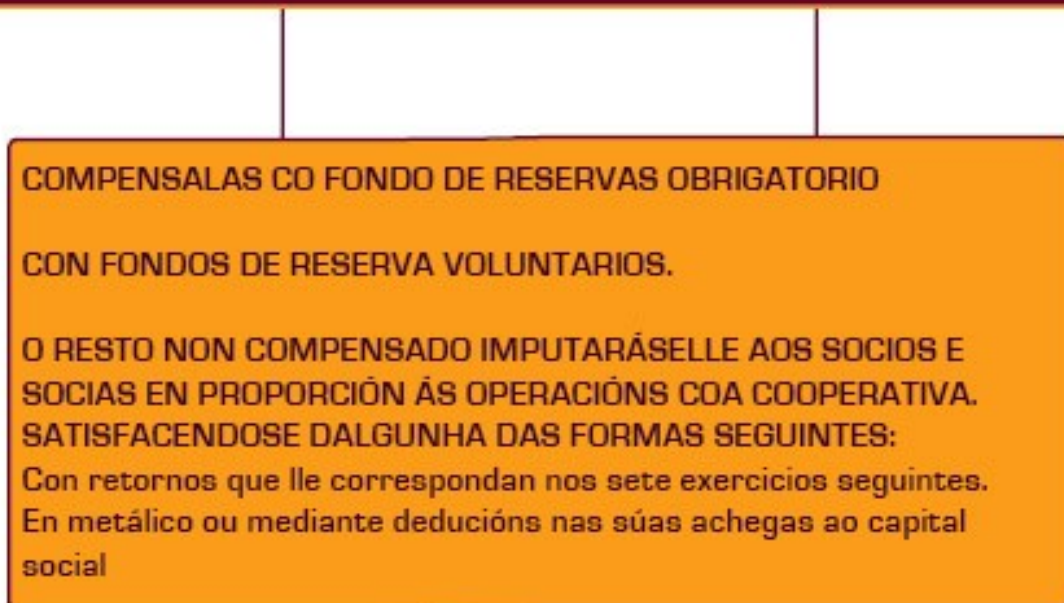
TIPO DE ACHEGAS SOCIAL	CAPITAL	CARACTERÍSTICAS	QUEN AS PODE FACER
ACHEGAS MÍNIMAS	OBRIGATORIAS	<ul style="list-style-type: none"> • Pode ser remunerado co pagamento de xuros. • Ten carácter de permanente, só se pode reclamar en caso de baixa na cooperativa. • Poden ser iguais para todos os socios, ou distintas en función do tipo de socio, o da súa participación na cooperativa. • As persoas que queiran incorporarse, deben achegar este mínimo, ou o seu importe actualizado no IPC. 	<ul style="list-style-type: none"> • Os socios. • Os socios colaboradores.
ACHEGAS POSTERIORES	OBRIGATORIAS	<ul style="list-style-type: none"> • Pode ser remunerado co pagamento de xuros. • Deben ser acordadas en Asemblea. • Ten carácter de permanente, só se pode reclamar en caso de baixa na cooperativa. • As socias que non estean de acordo poderanse dar de baixa da empresa voluntaria e xustificadamente. 	<ul style="list-style-type: none"> • Socios
ACHEGAS VOLUNTARIAS		<ul style="list-style-type: none"> • Deben ser acordadas en asemblea. • Teñen carácter de permanente, só se pode reclamar en caso de baixa. • Poden ser remuneradas cun xuro máis alto cás obrigatorias. • Pódense utilizar para ampliar o capital obrigatorio. 	<ul style="list-style-type: none"> • Socios.

OUTRO TIPO DE FINANCIAMENTO	CARACTERÍSTICAS	QUEN AS PODE FACER
FONDO DE RESERVAS OBRIGATORIO	<ul style="list-style-type: none"> • Destinado á consolidación, desenvolvemento e garantía da cooperativa. • Non é repartible entre as socios e socias, nin no suposto de disolución. • Pódese utilizar na compensación das perdas. 	<ul style="list-style-type: none"> • A propia cooperativa, cando ten excedente positivo, por imperativo legal. • Incrementáanse coas cotas de ingreso dos novos socios. • Co beneficio da venda de inmovilizado. • Coas deducións que fagan os socios que causen baixa.
FONDO DE RESERVAS VOLUNTARIO	<ul style="list-style-type: none"> • Ofrecerá maiores garantías a empresa. • Pode ser repartible entre os socios, se así se establece nos estatutos. • Pódese utilizar na compensación das perdas. 	<ul style="list-style-type: none"> • Cando a cooperativa teña excedente positivo e a asemblea así o acorde.
FONDO DE FORMACIÓN E PROMOCIÓN	<ul style="list-style-type: none"> • Non é repartible entre os socios. • Destinarase a actividades de formación e promoción. • De non aplicarse ao seu destino no prazo de cinco anos, este deberase transferir ao Consello Galego de Cooperativas. 	<ul style="list-style-type: none"> • A propia cooperativa, cando ten excedente positivo, por imperativo legal.
COTAS DE INGRESO	<ul style="list-style-type: none"> • Non integran o capital. Pódense utilizar para ampliar o capital obrigatorio. 	<ul style="list-style-type: none"> • Socios
EMISION DE DÉBEDA	<ul style="list-style-type: none"> • Debe ser acordo asembleario, establecendo explicitamente as condicións. • Poden ser pagarés, obrigas, préstamos, etc. • Pódense utilizar para ampliar o capital obrigatorio. 	<ul style="list-style-type: none"> • Socios • Socios colaboradores. • Terceiras persoas.
SUBVENCIONS	<ul style="list-style-type: none"> • Co obxectos de fomentar a economía social. • Subvencións á explotación, concedidas para a compensación de gastos correntes. • Subvención ao Capital, co obxecto de financiar investimentos. 	<ul style="list-style-type: none"> • A Administración.
FINANCIAMENTO DE TERCEIROS NON SOCIOS.	<ul style="list-style-type: none"> • Participará no mercado financeiro e no financiamento do tráfico mercantil –provedores, leasing, etc.- coma calquera empresa. 	<ul style="list-style-type: none"> • Bancos. • Provedores • Acredores. • Intermediarios financeiros. • Etc.

DESTINO DO EXCEDENTE COOPERATIVO



IMPUTACIÓN DAS PERDAS DA COOPERATIVA



3.10. Glosario

Achegas obrigatorias: Aquelas que as socias/os deben facer ao capital de xeito obrigatorio para adquirir esa condición, ao tempo que contribúen a financiar a actividade. Ao longo da vida da cooperativa pódense solicitar novas achegas obrigatorias para lles facer fronte a necesidades financeiras ou investimentos novos.

Achegas voluntarias: Aquelas que as socias ou socios fan de xeito voluntario para lles facer fronte ás necesidades financeiras para novos investimentos.

Anticipos laborais: Será o que perciban os socios ou socias traballadores e de traballo periodicamente, é dicir, mensualmente, que serán de contía semellante ás retribucións na zona e sector de actividade, segundo as súas categorías profesionais. Este anticipo non poderá ser inferior ao salario mínimo interprofesional, en cómputo anual, tendo en conta a xornada laboral realizada dentro da legalidade vixente.

Beneficios fiscais: As sociedades cooperativas teñen recoñecidos unha serie de beneficios fiscais, fundamentalmente na Lei 20/1990, do 19 de decembro, sobre réxime fiscal das cooperativas (BOE 20-12-1990). Enténdense como ganancias obtidas por ser cooperativa, recoñecidas estas como certas reducións nos impostos.

Capital: A suma das achegas voluntarias e obrigatorias de todas as socias e socios constitúe o capital da cooperativa que pode ser superior ao capital mínimo establecido por Lei de 3.006 €, pero non inferior. O capital das cooperativas é, por definición, variable debido ao principio de libre adhesión e á baixa voluntaria dos socios e socias.

Contas de neto: Cantidades que recollen as achegas dos socios e os beneficios ou perdas da empresa, isto é, as variacións do patrimonio derivadas da actividade da empresa.

Custos: Na cooperativa, os custos serán todos aqueles gastos precisos para realizar un servizo ou producir un produto. Termo importante e imprescindible no momento de realizar orzamentos ou establecer os prezos na cooperativa. Por exemplo, nunha cooperativa de construción, para facilitar o orzamento dunha obra de restauración, debe coñecer os custos de materiais, os custos de man de obra, os custos de desprazamentos, os custos indirectos de mantemento da empresa asignados a ese traballo e, logo de coñecer todos os custos, engadiralle o marxe que quere gañar e a suma de ambos os importes equivale ao importe do orzamento.

Entidades financeiras: Organizacións que teñen como obxecto principal o de lles facilitar diñeiro a outras entidades ou particulares a cambio dunha remuneración chamado xuro. Habitualmente, referímonos a bancos, caixas de aforro e cooperativas de crédito.

Imposto de sociedades: É o imposto que pagará a cooperativa sempre que teña resultados positivos, xa sexan excedentes cooperativos ou resultados extracooperativos, e o seu importe será unha porcentaxe sobre o total dos resultados positivos antes de impostos.

Exemplo: Unha cooperativa de redeiras ten un excedente cooperativo de 1.000 euros, polo que pagará un imposto de sociedades de 100 euros, o 20% sobre os 1.000 euros e por ser unha cooperativa de traballo asociado correspóndelle unha bonificación na cota do 50%.

Imposto de transmisións patrimoniais e actos xurídicos documentados: No caso das cooperativas, este imposto devéngase no momento da constitución e sería unha porcentaxe fixa do 1% sobre o capital social da empresa, pero no caso das cooperativas están exentas. Pero si deben facer a declaración e marcar o cadro de verificación de exento.

Infraestrutura: Na cooperativa, a infraestrutura corresponderá a aqueles bens materiais e tanxibles que ten para o desenvolvemento da súa actividade empresarial. Por exemplo, nunha cooperativa agrarí, un tractor; nunha cooperativa de redeiras, as ferramentas ou o local se é propiedade da cooperativa.

Investimentos: Na cooperativa van ser os recursos técnicos e materiais que se precisan para poder desenvolver a actividade da empresa.

Por exemplo, *a maquinaria, a ferramenta, os mobles, vehiculos, etc.*

O equilibrio financeiro: Vainos guiar para que os investimentos estean financiados por capital ou financiamento a longo prazo e as necesidades de circulante que teña a empresa estean financiadas por financiamento corrente ou a curto prazo.

Responsabilidade: Se falamos de responsabilidade sobre as débedas da cooperativa, os socios responderán das débedas sociais só ata o límite das súas achegas subscritas ao capital social, estean ou non desembolsadas na súa totalidade, agás que nos estatutos manifesten explícitamente responsabilidade ilimitada.

Retorno cooperativo: Entendido como a participación dos socios/as nas ganancias da sociedade. Unha vez atendidos os fondos obrigatorios, acreditaranse os socios en proporción ás operacións, actividades ou servizos realizados por cada un na cooperativa, en ningún suposto en función das achegas do socio/a ao capital social. Débese entender como unha decisión voluntaria da Asemblea.

3.11. Recursos

Bibliografía:

- ❑ García Delgado, José Luis (Dir.), Las Cuentas de la Economía Social : El Tercer Sector en España. Civitas Editorial. Madrid. 2004
- ❑ VV.AA., Fiscalidad y economía social. Revista de Economía Publica, Social y Cooperativa, nº 23 Outubro 1996. CIRIEC ESPAÑA. Valencia, 1996
- ❑ Juliá Igual, J.F. e Server Izquierdo, R.J. Manual de Fiscalidad de Cooperativas. Ed. Pirámide S.A., Madrid, 1991

- ❑ UCETAG. Autoxestión Cooperativa. Manual sobre sociedades cooperativas. UCETAG, Pontevedra, 2006.
- ❑ Gago Conde, Constantino. (coord.). Ideas cooperativas en acción. Xedega, S.Coop. Galega (Ed.), Vigo, 2005.

- ❑ Gago Conde, Constantino e Pereira Rodríguez, Maxi. Xente Nova e Cooperativas. Alternativa de autoemprego colectivo. Xunta de Galicia (Ed.), Vigo, 2005.
- ❑ Xunta de Galicia. Sociedades cooperativas galegas. Normativa Autonómica. Consellería de Xustiza, Interior e Relacións Laborais, Dirección Xeral de Relacións Laborais. 2002.

Ligazóns:

- ❑ www.cooperativasgalegoportuguesas.org
- ❑ www.consumocooperativo.org (Coop.de Consumo Galiza)
- ❑ www.agaca.coop (Unión Coop. Agrarias Galiza)
- ❑ www.ugacota.com (Unión Coop. Traballo Galiza)
- ❑ www.cooperativasdeg Galicia.com (Consello Galego de Cooperativas)
- ❑ www.nexusrede.org (Proxecto EQUAL-NEXUS REDE)
- ❑ www.desqoopinterregiiaa.org (Proxecto DESQOOP-INTERREGIIIA)
- ❑ www.cepes.es (Confederación Emp. Economía Social España)
- ❑ www.aries.eu.int (Servicio Información Europeo Economía Social)
- ❑ www.coop.org/ica/es/index.html (Alianza Cooperativa Internacional)
- ❑ www.cecop.org (Confederación Europea Coop. Traballo)

UNIDADE DIDÁCTICA 4. Avaliación do cooperativismo

4.1. Obxectivos:

Obxectivo xeral:

- Darlles a coñecer ás persoas socias e traballadoras das cooperativas, e a outras persoas que pertencen a entidades de economía social, as particularidades desta fórmula societaria, ademais dos aspectos que se deben ter conta para un bo funcionamento desta.

Obxectivos específicos:

- Saber recoñecer as vantaxes que presentan as cooperativas ante o reto do autoemprego colectivo e a satisfacción doutras necesidades colectivas (consumo; produtivas;...)

- Recoñecer o papel preponderante da iniciativa empresarial.

- Coñecer que criterios debemos seguir para analizar a viabilidade nas súas vertentes económica, organizativa e social.

4.2. Temas de reflexión

1. Estamos dispostas a satisfacer necesidades coma, por exemplo, o traballo, a calidade e prezo nos produtos/servizos, a colocación da nosa produción, etc, asumindo de forma colectiva o control destas a través dunha cooperativa?

2. Debo ter en conta os postos de traballo e o desenvolvemento no contorno que podo xerar coa miña cooperativa ?

3. Como saber cal é o mellor momento para decidirse a levar adiante un proxecto empresarial cooperativo?.

4. Que precisamos para facer viable o nosa cooperativa?.

4.3. A viabilidade nas empresas cooperativas

É moi aconsellable que antes de iniciar calquera proxecto empresarial se realice unha análise na que se avalíen as súas potencialidades, os recursos que precisa, os compromisos persoais que esixe para levalo adiante e as previsións dos resultados, xa sexan de tipo económico, financeiro ou social.

Nas cooperativas se cadra esta necesidade cobra aínda maior sentido, xa que con

iso non só se establecen obxetivos e se estiman previsións, senón que tamén serve para lograr unha maior cohesión do equipo humano.

O compás que informará os cooperativistas en todo momento de se o seu rumbo é o correcto é a que marca a situación dos seguintes parámetros:

- 1.O balance e a viabilidade social, no que se terá en conta a análise do cumprimento dos principios cooperativos e o compromiso coa misión da empresa.
- 2.Rendibilidade económica: informaranos sobre a eficacia económica da cooperativa relacionada cos beneficios que neste ámbito se acaden, é dicir, desde un punto de vista económico a cooperativa será rendible cando os seus ingresos sexan superiores aos gastos.
- 3.Os aspectos subxectivos nas empresas cooperativa son fundamentalmente os aspectos cualitativos e relativos, que os socios terán que valorar na cooperativa, calidade dos postos de traballo, as relacións internas, a promoción, o recoñecemento das opinións, etc.
- 4.O risco: a incerteza asociada ao incumprimento dos obxetivos establecidos.

4.4.O socio cooperativista e o seu compromiso co futuro

Calquera das tarefas que emprendemos na nosa vida vai requirir de dúas fases: unha de análise e outra de acción. Neste intre estamos na de acción, na que temos que tomar decisións, polo que é o momento de reflexionar sobre todo o que aprendimos e, en base a isto, tomar as nosas propias decisións, se cadra, con maior rigor xa que estamos a falar do noso futuro profesional e, tendo en conta que a maior parte da vida desenvólvese paralela ao eido do traballo, debémoslle prestar a nosa maior atención.

Que nesta fase aparezan dúbidas non é un indicador negativo, senón que pode ser unha resposta natural, ben pola necesidade de máis coñecemento ou ben porque se está a consolidar a nosa capacidade para asumir riscos ante as incertezas do futuro.

Para comezar a dar resposta a estas demandas, achegamos no seguinte esquema os contidos que se deben abordar nun plan de empresa que ten como obxetivos principais o de reducir a incerteza dos socios promotores e tamén facer máis próximas e realizables as expectativas dos socios, trazando ao mesmo tempo os camiños que hai que seguir para acadalas.

Na súa elaboración deberán intervir e colaborar todos os socios promotores, conseguindo así un maior compromiso coa súa execución.

No seguinte cadro achégase un posible esquema dun Plan de empresa cooperativo.

(Nota: Previsións a cinco anos.)

GUIÓN: MODELO DUN PLAN DE EMPRESA COOPERATIVO

INTRODUCCIÓN

Exposición dos obxectivos do plan: o que se quere conseguir coa súa elaboración.

1- A IDEA

Evolución do proxecto: Que pasos se deron ata o momento. Breve historia.

Descrición da actividade: Características básicas da actividade, produto ou servizo.

2- CONDICIÓNNS PREVIAS

Iniciativa empresarial: Razóns que impulsan a asumir o reto empresarial

Motivación d@s promotor@s: Motivación e compromiso d@s soci@s co proxecto.

3- ÁREA PRODUTO-MERCADO

Produto-Servizo: Características detalladas do produto ou servizo: proceso de produción, sistemas de control da calidade, etc.

Cientes e consumidores: Análise cuantitativa e cualitativa, previsión de vendas, etc.

Mercado: Localización da empresa, mercado xeográfico, competidores.

4- ÁREA DE ORGANIZACIÓN

Fórmula Xurídica: Por que se ten elixiu a fórmula cooperativa, características básicas.

Organigrama: Representación gráfica da estrutura e postos de traballo necesarios.

Aspectos do Regulamento Interno: Funcións e responsabilidades, áreas de decisión, relacións formais e informais.

5- ÁREA ECONÓMICO-FINANCEIRA

- Plan de Investimentos: Investimentos necesarios para que a empresa funcione.
- Plan de Financiamento: Recursos financeiros necesarios: capital, axudas, préstamos.
- Estados previsionais: Previsións de resultados e tesourería a cinco anos.
- Capital Circulante: Necesario para funcionar ata cobrar as primeiras vendas.
- Análise de Sensibilidade: Cambios nas condicións económicas e incidencia no proxecto.
- Rendibilidade económica e financeira: rendibilidade, garantía que temos ante as posibles debedas, etc.

6- CONCLUSIÓNNS

Resumo sintético das principais características do proxecto, balance e rendibilidade social, etc.

7- BIBLIOGRAFÍA

Bibliografía, bases de datos e fontes documentais consultadas.

8- ANEXOS

Material diverso que queremos incluír (enquisas, certificados, etc.).

4.5. Glosario

Balance e viabilidade social: no balance social terase en conta o análise do cumprimento dos principios e o compromiso ca misión da empresa.

Rendabilidade económica: informaranos sobre a eficacia da cooperativa, relacionada cos beneficios que se acaden, é dicir, a cooperativa será rentable economicamente cando os seus ingresos sexan superiores ós gastos.

Subxectivos: son fundamentalmente os aspectos cualitativos e relativos, que os socios terán que valorar na cooperativa, calidade dos postos de traballo, as relacións internas, a promoción, o recoñecemento das opinións, etc.

O Risco: a incertidume asociada ou a posibilidade de que os obxectivos previstos non se acaden.

Plan de empresa: estudo descriptivo e cuantificado de tódolos aspectos da empresa, cunha previsión media de cinco anos, onde se prevé o estado da cooperativa. Na súa elaboración deberán intervir e colaborar todos os socios promotores, conseguindo así un maior compromiso coa súa execución.

4.6. Recursos

Bibliografía:

- ❑ Ballesteros, Carlos; Del Río, Enrique y REAS, La Auditoria Social y la Economía Solidaria. Fundación Deixalles(Ed.). Palma de Mallorca, 2004.
- ❑ Kasmir, Sharryn : El mito de Mondragón. Ed. Txalaparta. Nafarroa. 1999
- ❑ Sanchis, Joan. La planificación estratégica en las cooperativas. Ed. Promolibro. Valencia, 2000
- ❑ UCETAG. Autoxestión Cooperativa. Manual sobre sociedades cooperativas. UCETAG, Pontevedra, 2006.
- ❑ Gago Conde, Constantino. (coord.). Ideas cooperativas en acción. Xedega,

S.Coop. Galega (Ed.), Vigo, 2005.

- ❑ Gago Conde, Constantino e Pereira Rodríguez, Maxi. Xente Nova e Cooperativas. Alternativa de autoemprego colectivo. Xunta de Galicia (Ed.), Vigo, 2005.
- ❑ AGACA. Impulso de Novos Proxectos Cooperativos. Guía de recursos para a creación de cooperativas. Proyecto Espadelada (Ed).2004
- ❑ AGACA. Impulso de Novos Proxectos Cooperativos. Guía de casos. Proyecto Espadelada (Ed).2004
- ❑ Xunta de Galicia. Sociedades cooperativas galegas. Normativa Autonómica. Consellería de Xustiza, Interior e Relacións Laborais, Dirección Xeral de Relacións Laborais. 2002.

Ligazóns de interese:

- ❑ www.sinerxia.org (Fed. Cooperativas de Galiza)
- ❑ www.ucetag.org (Unión Coop. Ensino Galiza)
- ❑ www.eixo.info (Unión Coop. Traballo Galiza)