

Dinamización cooperativa

Guía de casos



Dimensionamento



Diversificación



Intercooperación

Dinamización cooperativa

Guía de casos



Contenidos

<i>Introdución</i>	7
CASOS DE DIMENSIONAMENTO	9
<i>Aranxes, S.Coop. Galega</i>	11
<i>Comarcal de Ordes, S. Coop. Galega</i>	15
<i>Leira, S. Coop. Galega</i>	19
<i>Xertigán, S. Coop. Galega</i>	23
CASOS DE DIVERSIFICACIÓN	27
<i>A Capela, S. Coop. Galega</i>	29
<i>Claimo, S. Coop. Galega (Colexio Alborada)</i>	33
<i>Ría de Arosa, S. Coop. Galega</i>	37
<i>Biocoop, S. Coop. Galega</i>	41
<i>Descovi, S. Coop. Galega</i>	45
<i>Equal, S. Coop. Galega</i>	49
<i>Icos, S. Coop. Galega</i>	53
<i>Melisanto, S. Coop. Galega</i>	57
<i>Milhulloa, S. Coop. Galega</i>	61
<i>Monte cabalar, S. Coop. Galega</i>	65
<i>Osmar, S. Coop. Galega</i>	69
<i>Pegadas, S. Coop. Galega</i>	73
<i>Tagen Ata, S. Coop. Galega</i>	77
<i>Tapia, S. Coop. Galega</i>	81
<i>Xertigán - Gandeiros da Chaira, S. Coop. Galega</i>	85
GUÍA DE INTERCOOPERACIÓN	89
<i>Aira, S. Coop. Galega</i>	91
<i>Árbore, S. Coop. Galega</i>	95
<i>Manual ideas cooperativas en acción</i>	99
<i>Estudio Cooperativas do mar</i>	103
<i>Friarte Galicia</i>	107
DIRECTORIO DE COOPERATIVAS	111

O proxecto NEXUS REDE “Retos e desafíos para a adaptabilidade das cooperativas e o fomento da igualdade de oportunidades en sectores estratéxicos da economía galega”, co-financiado nun 75% polo Fondo Social Europeo enmárcase na Iniciativa Comunitaria EQUAL a través do Eixe III: Adaptabilidade, e da Área temática 4: apoio á adaptabilidade das empresas e as persoas traballadoras no uso das tecnoloxías da información e outras novas tecnoloxías.

O traballo conxunto das entidades socias que integran a nosa Agrupación de Desenvolvemento: Unión de Cooperativas, Asociación Galega de Cooperativas Agrarias (AGACA); Federación de Empresas Cooperativas SINERXIA, Unión de Cooperativas de Traballo Asociado-UGACOTA, Federación Galega de Redeiras Artesás O PEIRAO, Dirección Xeral de Relacións Laborais da Consellería de Traballo; Dirección Xeral de Innovación e Desenvolvemento Pesqueiro da Consellería de Pesca e Asuntos Marítimos e Universidade de Santiago de Compostela, no marco do Programa Equal II, fixo posible o desenvolvemento do Programa NEXUS REDE.

No actual marco de actuación, novos escenarios presentan novos desafíos e tamén renovadas potencialidades para o cooperativismo, factor de riqueza colectiva no desenvolvemento dun medio sostible. A resposta cooperativa á evolución dos diferentes sectores económicos segue a ser un factor imprescindible de sustentabilidade económica e social dada a súa gran presenza na sociedade.

A participación activa e plena das cooperativas galegas é un elemento clave na estabilidade da nosa economía e sociedade pola súa estreita relación co entorno, ofrecendo valor ao conxunto da economía. As cooperativas, como dinamizadoras das súas zonas de influencia, teñen un importante papel que desempeñar atendendo a un dos principios básicos do cooperativismo: a súa implantación no desenvolvemento da comunidade na que se asenta a entidade, ofertando respostas ante necesidades cambiantes da economía e da sociedade.

Estas iniciativas supoñen un paso máis cara á consolidación da economía xa que incorporan ás súas estratexias de futuro proxectos de dimensionamento, inter-cooperación e diversificación accedendo a novos sectores, mercados e procesos para garantir a súa viabilidade.

Os procesos de diversificación empresarial cooperativa adáptanse ao ámbito da economía social, de forma que se poidan ampliar as liñas de actividade empresarial a través da oferta de novos produtos e servizos nas empresas xa existentes coa diferenciación na oferta e o fomento da comercialización que fagan máis competitiva a empresa e consolide o emprego de calidade.

O dimensionamento das actividades das cooperativas existentes, a través do establecemento de acordos de cooperación e o desenvolvemento de estratexias empresariais comúns, permite innovar nas formas de optimización empresarial baseadas en formas de integración.

Procesos de inter-cooperación que permiten a realización de procesos de aproveitamento e optimización de recursos de xerencia e creación de plataformas conxuntas para aproveitamento de infraestruturas e savoir faire entre empresas cooperativas.

Coa publicación desta guía de actividades e producións, búscase un dobre obxectivo: dar a coñecer as iniciativas de dimensionamento, diversificación e inter-cooperación que xurdiron neste sector e animar a que se poñan en marcha novos proxectos, inspirados nos xa existentes ou dentro das múltiples posibilidades económicas que aínda quedan por explotar no noso eido rural, e que moitos deles a bo seguro terán na fórmula cooperativa o mellor modelo de organizarse e de desenvolverse na realidade socio-económica.

A elección da metodoloxía non resultou indiferente, primouse a participación nun sistema de traballo cooperativo que permitise integrar as distintas sensibilidades do cooperativismo.

Tratando de responder a criterios de representatividade sectorial e xeográfica, interese dos casos, calidade das entrevistas, viabilidade do proxecto... realizouse a selección última dos vinte e catro casos do manual definitivo. Sobre estes casos realizouse unha entrevista in situ nas sedes das cooperativas empregando un guión previo de entrevista. Ao mesmo tempo, en cada unha das visitas realizouse unha reportaxe fotográfica cuxa selección foi empregada como acompañamento gráfico neste manual.

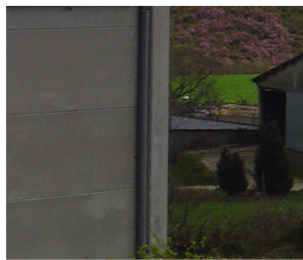
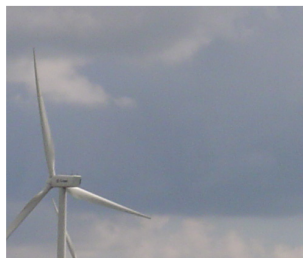
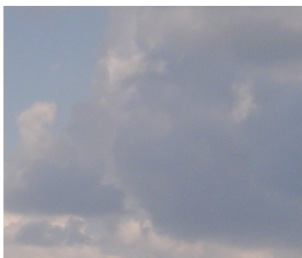
O resultado reflíctese nesta guía de casos na que se sintetizan as realidades do cooperativismo galego e onde se proxectan as súas potencialidades, ao mesmo tempo que pode servir de elemento orientador das diferentes actuacións que poidan levar a cabo as cooperativas.

Cómpre, por último, agradecer a todas as persoas, asociacións, emprendedores e cooperativas que nos concederon o seu tempo, os seus coñecementos e a súa experiencia sen as cales sería imposible a realización desta guía. A todas elas o noso agradecemento e recoñecemento máis sinceros. ■



CASOS DE DIMENSIONAMENTO





ARANXES, S.COOP. GALEGA

Sector: gandeiro

Actividade: utilización de maquinaria

Ano de creación: 2005

Nº socios/as: 12

“A fusión ten como finalidade reducir ao máximo a infrutilización da maquinaria”



As cooperativas son entidades que actúan no mesmo territorio, prestan servizos e serven de medio para mellorar as actividades produtivas dos seus socios/as na mesma zona.

Dentro desta filosofía, a cooperativa de utilización de maquinaria agrícola CUMA Aranxes foi constituída no ano 2005, nacemento da fusión das cooperativas de Aranxes (constituída en 2001) e Aldear (ano

“O proceso de integración favoreceu o incremento do emprego e oferta un abano maior de servizos ofertados aos socios/as”

de constitución, 2002) cuxos socios/as pertencen aos concellos de Aranga e Monfero, cun número total que ascende a doce.

O proceso de integración favoreceu o incremento do emprego e oferta un abano maior de servizos prestados aos socios/as así como un maior benestar aos mesmos. A súa transcendencia é tanto a nivel económico como social, achegando á cooperativa Aranxes, sete socios (catro explotacións e dúas S.C. (Sociedades Cívicas) e a cooperativa Aldear, pola súa parte, seis socios (cinco explotacións e unha S.C.). En conxunto, a idade media é de 38 anos, un importante valor de futuro.

Unha elevada porcentaxe dos custes de produción dentro das explotacións gandeir-

ras de leite, neste caso, son os referidos á maquinaria. A fusión Aranxes ten como finalidade reducir ao máximo a pouca utilización das distintas máquinas, buscando o máximo aproveitamento das xa existentes e conseguir a suficiente capacidade económica para poder adquirir maquinaria dunha maior produtividade. A eficiencia é o fin último.

“A base do éxito é falar as cousas”

Todas as explotacións orientan a súa actividade produtiva ao vacún de leite, nunha zona como son os concellos de Aranga e Monfero, baseada neste tipo de produción. A cooperativa resultante achega como efectivos produtivos en torno a 1.500 cabezas de gando, 570 has de superficie agraria útil e unha cota de produción que ascende ao redor de 4.700.000 kg.

A cooperativa dá servizo ás explotacións socias en todas aquelas tarefas agrarias que poden ser realizadas coa maquinaria que é propiedade da CUMA: alimentación do rabaño gandeiro, fertilización con xurro, acondicionamento e ensilado de herba, preparación de terras para a sementeira, sementeira de millo e herba... Para desenvolver este traballo a cooperativa resultante conta con dous postos de traballo directo que realizan tarefas de manexo da maquinaria da CUMA.

A eficiencia produtiva da fusión permitiu a compra dun carro mesturador autopropulsado, o cal traballa no total das explotacións pertencentes á cooperativa na alimentación do rabaño gandeiro. Isto permitiu, ademais das condicións técnicas e da redución de custos (xa que antes da fusión había un carro mesturador de tracción), o contrato laboral a tempo total de dúas persoas por parte da cooperativa, xa que este traballo diario precisa dun elevado número



Comarca: Betanzos
Concello: Aranga



de horas e non se limita a épocas puntuais como poden ser os traballos de sementeira ou colleita.

Levar adiante este proxecto foi posible grazas a un apoio social, xa que os socios/as son tamén veciños. A Asociación Galega de Cooperativas Agrarias- AGACA implicouse en cubrir as necesidades técnicas e demais dúbidas que puideran xurdir, non soamente na fragua do proxecto, senón en todo o seu desenvolvemento. Pola súa banda, a administración autonómica, a través de Fomento Asociativo, foi a canle por medio da cal recibiu apoio económico no proceso de fusión das dúas cooperativas de orixe.

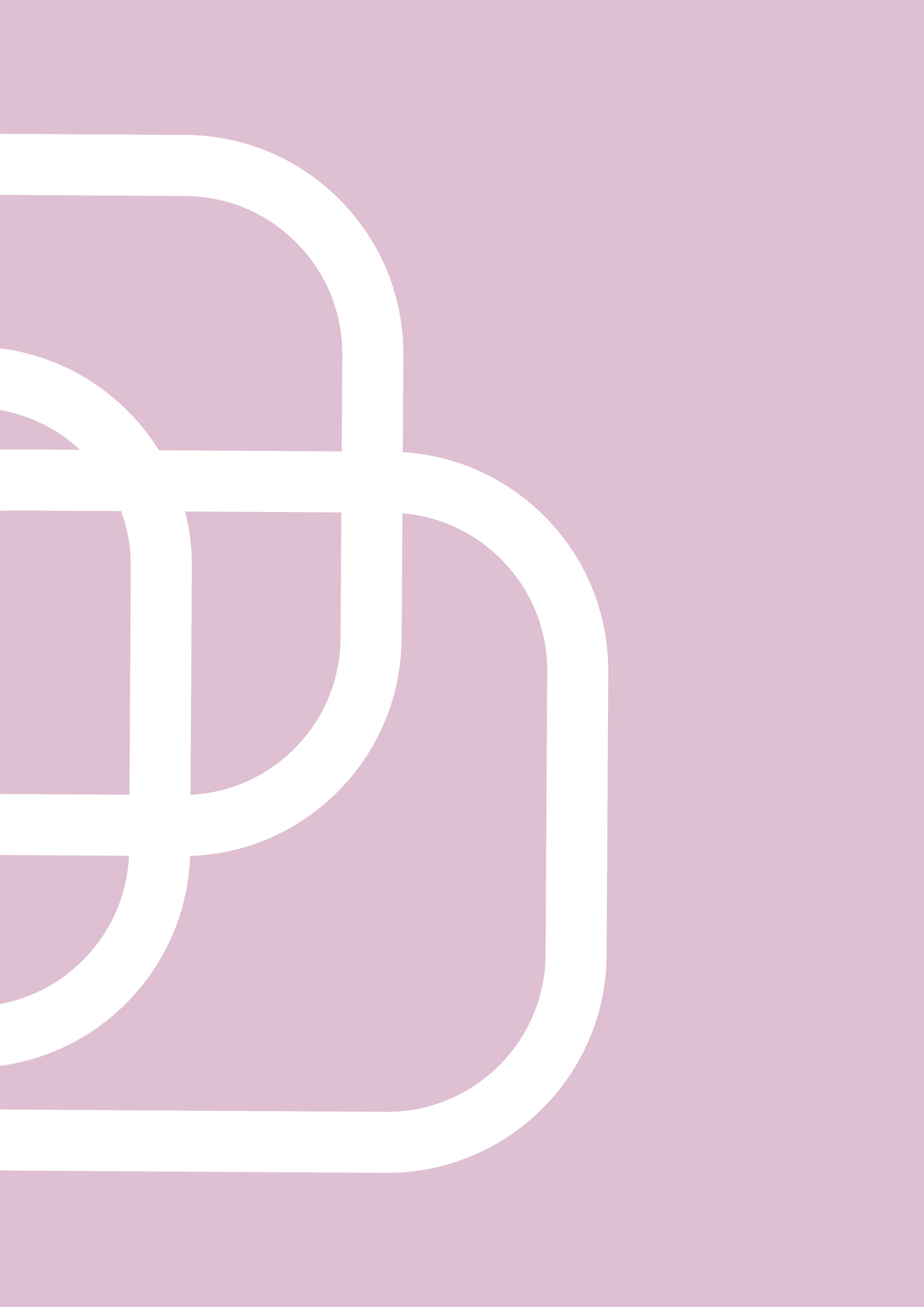
Segundo Manuel, a base do éxito é “falar as cousas”. A comunicación diaria entre os socios e socias, ademais veciños, é prioritaria para que o proxecto saia adiante. Os traballos que os socios/as levan a cabo dentro da actividade das súas explotacións

é realizada de forma conxunta, o cal fomenta a confianza mutua e o diálogo.

“Levar adiante este proxecto foi posible grazas a un apoio social”

En definitiva, a mellora racional das estruturas produtivas e organizativas posibilitou a continuidade da organización produtora dentro dunha sociedade cooperativa de maior envergadura e proporcionoulle ao socio, un servizo integral de maquinaria coa máxima calidade e o mínimo prezo. E o máis importante, achegoulle ao socio/a unha mellora significativa tanto económica como social.

Da experiencia coas cooperativas de utilización de maquinaria, orixe da CUMA Araxes, Manuel asegura que os atrancos son os mesmos a nivel de xestión e administración, xa que o traballo é o mesmo. Pola súa parte, as vantaxes incrementáronse, realizando unha valoración “moi positiva” da fusión levada a bo fin. ■





COMARCAL DE ORDES, S. COOP. GALEGA

Sector: gandeiro

*Actividade: comercialización
subministros*

Ano de creación: 2006

Nº socios/as: 532



**“É fundamental
dispoñer dun
determinado tamaño
para poder ser
valorados en todos os
aspectos”**





N unha zona de gran potencialidade agraria como é a comarca de Ordes, nace unha cooperativa de 2º grao integrada pola fusión de cinco cooperativas:

Produtores Campo de Andoio, S. Coop. Galega; Sta Mª de Barbeiros, S. Coop. Galega; Agropecuaria de Ordes, S. Coop. Galega; San Martín de Rodis, S. Coop. Galega e Produtores Campo Santaia Gorgullos, S. Coop. Galega

A fusión permitiu mellorar a xestión e a optimización de recursos económicos

e humanos empregados, mellorar a eficiencia e competitividade das actividades e servizos desenvolvidos, futuros proxectos de comercialización e transformación viables, e dispoñer de novas actividades e servizos

mellorando o seu nivel de viabilidade e optimización.

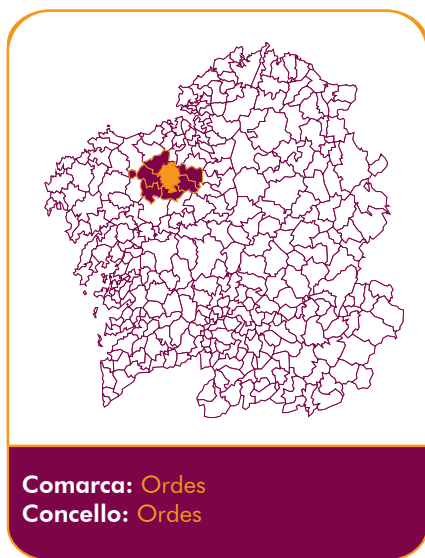
Este convencemento foi a que impulsou aos alcaldes de Ordes e concellos limítrofes a promover, seguindo a suxestión apuntada desde o Servizo de Fomento Asociativo da

“A fusión permitiu dispoñer de novas actividades e servizos mellorando o seu nivel de viabilidade e optimización”

Xunta de Galicia, a fusión de varias cooperativas da zona en favor da creación dunha única entidade que as agrupase a todas.

Como relata Mª Carmen Piñón, xerente de Agraria Comarcal de Ordes, S. Coop. Galega, as primeiras medidas trala fusión foron de carácter económico – financeiro.

O segundo paso dado foi para converterse en primeiros compradores de leite, o



que “fixo que se xeraran recursos e se contase sempre cun remanente que permitise unha maior liberdade á hora de comprar nas datas máis axeitadas”. Esta decisión non soamente evitou a desaparición de máis dunha cooperativa, senón que permitiu o seu relanzamento.

De todas as explotacións sociais que agrupan ás cooperativas iniciais, non todas teñen acceso ás mesmas actividades e servizos, debido a que non todas as cooperativas desenvolven as mesmas. Coa fusión todas teñen idénticas oportunidades polo que se mellorarían as prestacións cooperativizadas aos socios/as.

Os servizos de axente de substitución, implantación do Referencial de Leite de Vaca Certificado de Cooperativa (que está a promover AGACA), asesoramento na alimentación animal, contabilidade das explotacións dos socios/as, aumento do parque de maquinaria...son algúns dos servizos que a cooperativa puido poñer en marcha e/ou mellorar.

Amósase completamente segura de que é fundamental dispoñer dun determinado tamaño para poder ser valorados en todos os aspectos: relación coa Administración, coa industria, con outras cooperativas... M^ª Carmen apunta que “todo o que consiga unha unión é bo pero debe seguir o seu propio ritmo, non caer na presión e forzar os acordos. O noso proceso foi lento pero ben asentado”.

“A fusión permitiu mellorar a xestión e a optimización de recursos humanos e económicos”

Con respecto ás actividades da cooperativa, esta participa de maneira activa na comercialización do leite ao negociar pre-

zos e outras condicións de xeito conxunto, contribuíndo con elo a incrementar a renda dispoñible do socio/a. En canto a alimentación animal, acadouse unha dimensión suficiente para obter unha ampla gama de produtos cunha alta calidade e uns menores custes, debido á optimización dos factores de produción. Polo que respecta ao parque de maquinaria, permitiu optimizar os tempos de desprazamento, así como unha maior ocupación dalgunhas máquinas, contando sempre con persoal traballador cunha importante experiencia nas tarefas que desenvolven.

“todo o que consiga unha unión é bo pero debe seguir o seu propio ritmo”

Concibimos as cooperativas como sociedades que actúan na vida dos pobos, garanten a propiedade da empresa e deben prestar servizos e servir de medio para mellorar as actividades produtivas e comerciais dos agricultores/as. Sen dúbida, os motivos que inducen á fusión son moito máis importantes e numerosos cás razóns existentes para non levala a cabo.

Con respecto ás actividades da cooperativa, esta participa de maneira activa na comercialización do leite ao negociar prezos e outras condicións de xeito conxunto, contribuíndo con elo a incrementar a renda dispoñible do socio/a. En canto a alimentación animal, acadouse unha dimensión suficiente para obter unha ampla gama de produtos cunha alta calidade e uns menores custes, debido á optimización dos factores de produción. Polo que respecta ao parque de maquinaria, permitiu optimizar os tempos de desprazamento, así como unha maior ocupación dalgunhas máquinas, contando sempre con persoal traballador cunha importante experiencia nas tarefas que desenvolven. ■





LEIRA, S. COOP. GALEGA

Sector: gandeiro

*Actividade: comercialización
subministrados*

Ano de creación: 2006

Nº socios/as: 267

**“O proceso de
fusión favoreceu
a organización da
comercialización dos
produtos agrarios”**

As cooperativas Feasita e San Isidro Labrador comparten a súa área de influencia ademais de prestar servizos e de servir de “instrumento” para mellorar as actividades produtivas comerciais dos seus socios/as.

O proceso de fusión permitiu a organización da comercialización dos produtos agrarios, mellorando a profesionalización e tecnificación da dirección e da xerencia das empresas asociadas.

“Levar adiante este proxecto foi posible grazas a un apoio social”

A ampla base social de Leira, S.C.G. concéntrase maioritariamente en torno aos dous concellos onde radican as instalacións da propia cooperativa: Paradela e O Saviñao, sendo a proximidade xeográfica unha das razóns da fusión.

O 60% dos socios/as dedícase á gandaría de leite e o resto á produción de carne.

¿Por que integrar ás cooperativas? Porque individualmente é moi difícil sortear con éxito os atrancos fronte aos que se atopan. Axuntar esforzos e reducir gastos fixos é a outra das razóns para a fusión.

As directivas das dúas cooperativas estiveron en conversas durante máis dun ano. O obxectivo era claro: a fusión permitiría consolidar, ampliar e fortalecer un proxecto cooperativo de futuro, necesario para atender mellor ás necesidades dos socios/as mediante unha importante mellora

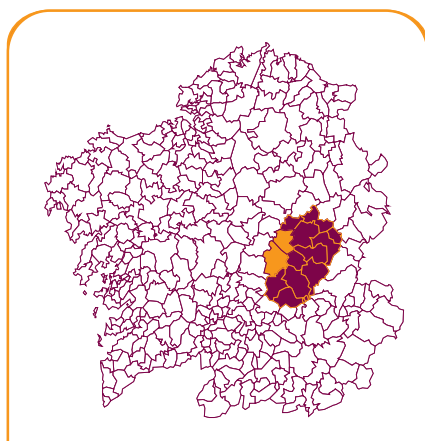
qualitativa e cuantitativa das actividades e servizos desenvolvidos e dos seus custos.

Un dos obxectivos da fusión, recalca o actual xerente, é o de “ampliar todo o abano de servizos aos socios/as”. Para poder satisfacer todas estas necesidades, ao mesmo tempo que cumprir coa finalidade propia da cooperativa, desenvolver os servizos de leite, da tenda agraria, da alimentación animal e dos diferentes servizos agrarios, Albino afirma que “a cooperativa é grande en canto a facturación pero pequena para dar servizo”. Coa fusión xa é posible levar a bo fin a posta en marcha de novos servizos como os de podoloxía ou substitución, así como artellar a mellora dos xa existentes.

“A fusión permitiría consolidar, ampliar e fortalecer un proxecto cooperativo de futuro mediante unha importante mellora cualitativa e cuantitativa das actividades e servizos desenvolvidos e dos seus custos.”

Como afirma o xerente da cooperativa Leira, é importante non favorecer un espazo onde as cooperativas sexan competencia entre elas e apunta que é “grazas ás cooperativas que os socios/as compran ben fóra” e débense dar os pasos necesarios para que esta situación sexa continua no tempo e mellorable, sempre en beneficio dos socios e socias da cooperativa.

As cooperativas son sociedades que actúan na vida dos pobos, que deben garantir a propiedade da empresa e que deben prestar servizos e servir de medio para mellorar as actividades produtivas e comerciais dos agricultores. Todo isto nun mercado onde moitos ofrecen e poucos compran, e polo



Comarca: Sarriá e Terra de Lemos
Concello: Paradela e O Saviñao



tanto a influencia no mesmo é nula ou moi pequena. Non cabe a menor dúbida de que os motivos que inducen á agrupación son moito máis importantes e numerosos cás razóns existentes para non levala a cabo.

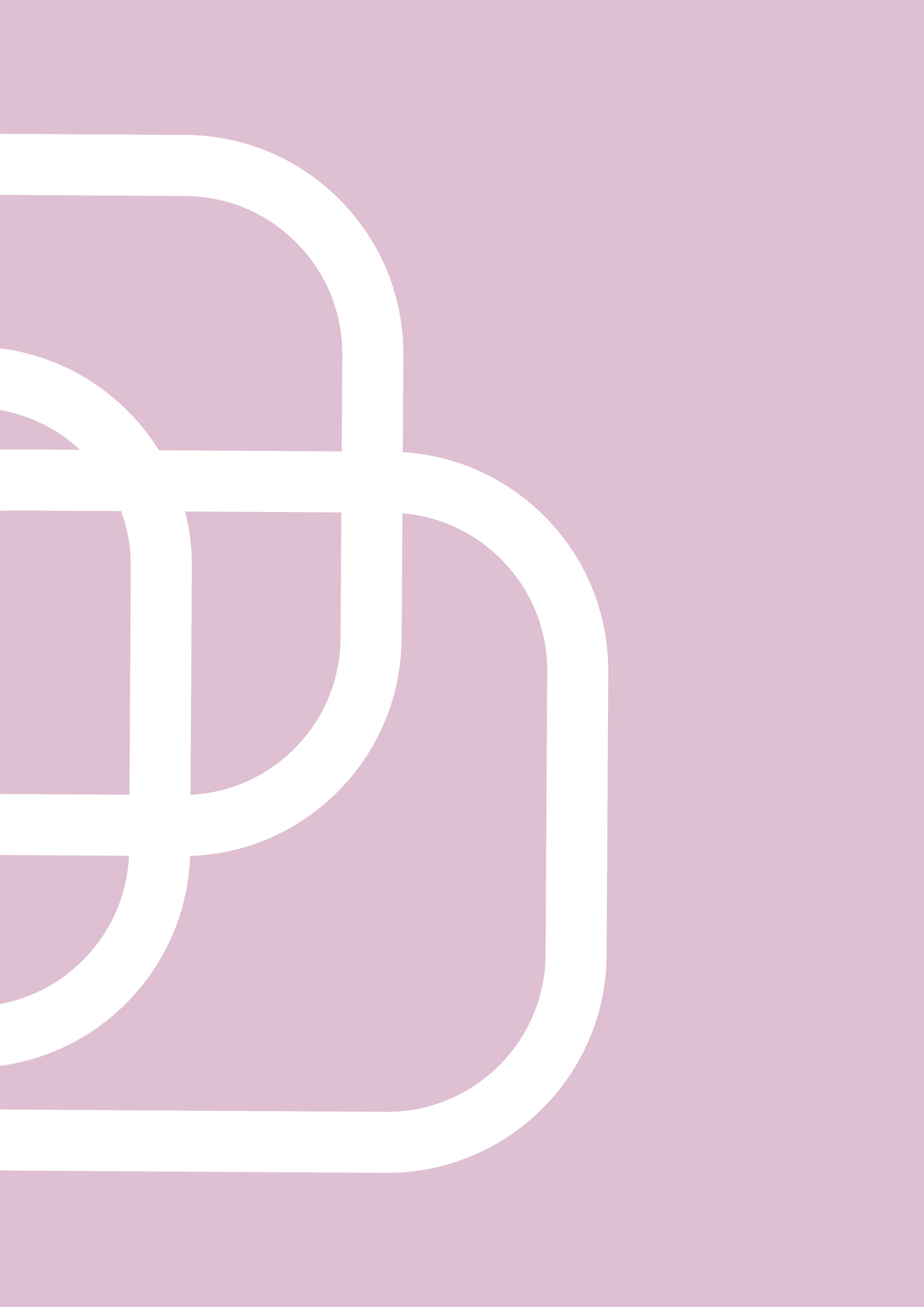
“O proceso de fusión permitiu a organización da comercialización, mellorando profesionalización e tecnificación”

Como valoración final, esta estímase como altamente positiva. A posta en común das estratexias a seguir pola cooperativa Leira é un dos motivos de atranco co que se atopan debido ás diferentes actividades e servizos que desenvolvían as cooperativas orixe da fusión.

O xerente ten claro que o camiño andado é o correcto, onde dúas cooperativas se integran nunha soa estrutura, non enten-

dendo a fusión como unha axuda mutua entre cooperativas ou absorción dunha estrutura maior de outra menor, senón que o obxectivo é a busca da viabilidade económico- financeira do proxecto.

Concibimos as cooperativas como sociedades que actúan na vida dos pobos, garanten a propiedade da empresa e deben prestar servizos e servir de medio para mellorar as actividades produtivas e comerciais dos agricultores/as. Sen dúbida, os motivos que inducen á fusión son moito máis importantes e numerosos cás razóns existentes para non levala a cabo. ■





XERTIGÁN, S. COOP. GALEGA

Sector: gandeiro

Actividade: comercialización de leite

Ano de creación: 2006

Nº socios/as: 202

“Hai que arriscar máis, innovar máis e falar máis abertamente, marcándose obxectivos máis atrevidos”



A cooperativa Xertigán nace en 2006 froito do sentido común e do traballo, do enorme traballo levado a cabo polas directivas das dúas cooperativas orixe da resultante con socios/as pertencentes aos concellos de Vilalba, Xermade, Guitiriz e Begonte, na provincia de Lugo.

Xertiriz era unha cooperativa con 14 anos de traxectoria e Gandeiros da Chaira contaba con 9 anos de vida, cooperativas as dúas consolidadas e estables. Xuntas consolidaron unha cooperativa de 200 socios/as produtores de gando vacún de leite e de carne. A actividade de leite, xunto cos insumos, eran as actividades principais de Xertiriz e a produción de carne de vacún era a actividade principal de Gandeiros da Chaira. Como apunta David López, director-xerente de Xertigán “persequiamos obxectivos comúns e os horizontes de ambas cooperativas eran practicamente idénticos, cada un dentro da súa actividade”.

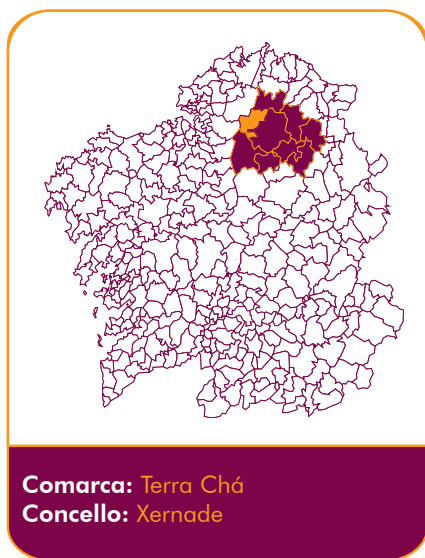
A fusión baseouse en dous piares: a persecución de obxectivos comúns e os horizontes practicamente idénticos dentro da actividade. A traxectoria das dúas cooperativas estaba nun momento de expansión e as súas actividades podían claramente unificarse para lograr unha mellor rendibilidade, complementar as actividades e recursos tanto humanos como técnicos e financeiros. Decidiron así mellorar a calidade de vida dos seus socios/as, que para o xerente de Xertigán significaba “darlles maior rendibilidade”.

O proxecto en común desta cooperativa permítelle abordar as seguintes actuacións: construción dunha nave nova de 1.000 m² destinada a almacén (pensos, materias primas...) e dar resposta así ao novo volume; ampliar a actividade do taller (para atender non soamente aos tractores, senón tamén aos turismos); reorganizar a antiga sede social dunha das cooperativas coa instalación dun supermercado autoservizo de 300 m² para socios/as e terceiros coa novidade dunha carnicería onde vender en fresco non soamente canal senón produtos elaborados. Esta reorganización permitirá así mesmo mellorar as condicións de traballo do persoal da cooperativa.

“Persequiamos obxectivos comúns e os horizontes de ambas cooperativas eran practicamente idénticos, cada un dentro da súa actividade”

Esta evolución fai que aparezan novas necesidades, e a fusión é a que permite a implantación dun obradorio para ampliar a (futura) carnicería orixinalmente deseñada para a venda de canal pero tamén pensada para a venda de produtos elaborados e posible envasado ao baleiro, unha aposta clara pola xeración de valor engadido na cooperativa. Como di o xerente da cooperativa “o noso produto é o mellor, temos que explotalo. Concienciar ao gandeiro das excelencias da súa produción”.

Para desenvolver adecuadamente o crecemento da actividade da cooperativa, o número de empregados/as aumentou a catorce, e con perspectiva de contratar a catro persoas máis a curto prazo. A fusión permitiu unha ampliación e mellor uso das instalacións xa existentes, mellorar os servizos e acometer outros novos... e demais



actuacións en beneficio da súa base social e do desenvolvemento da comarca.

“Exemplo de como aproveitar as capacidades e formación propias para desenvolver produtos e servizos novos que, xerando emprego, contribúen ao desenvolvemento dun sector clave na zona como é o gandeiro”

Xertigán é o exemplo de como aproveitar as capacidades e formación propias para desenvolver produtos e servizos novos que, xerando emprego, contribúen ao desenvolvemento dun sector clave na zona como é o gandeiro. Serán iniciativas como esta as que farán que non só se consolide a empresa cooperativa, senón que hoxe en día sexan

máis persoas as que traballan, moitas delas formadas pola propia cooperativa.

Como comenta M^a Jesús Trastoy, técnico da cooperativa, “a vontade é moi importante para poñer en marcha e manter unha cooperativa, pero por si soa, non é suficiente. Aparecen moitas trabas e hai que dispor dun volume axustado ás necesidades” Xertigán é exemplo de como a unión de dúas ou máis cooperativas conseguen transformarse nunha entidade máis potente e con maior capacidade de resposta para afrontar as necesidades dos socios/as.

Despois de varios meses de intensa actividade, as súas expresións son de sincera ilusión ante as perspectivas que se lle presentan aos socios/as. David López, xerente, apunta que “hai que arriscar máis, innovar máis e falar máis abertamente, marcándose obxectivos máis atrevidos”.





CASOS DE DIVERSIFICACIÓN



A CAPELA, S. COOP. GALEGA

Sector: gandeiro
Actividade: comercialización de leite
Ano de creación: 1969
Nº socios/as: 265

“Métodos tradicionais coa utilización de novas tecnoloxías pero sen nengún proceso adicional”



A cooperativa A Capela foi constituída no ano 1969 cunha base social maioritariamente formada por mulleres sendo a comercialización de leite, a súa actividade principal.

No concello celébrase desde o ano 1989 e con carácter anual, a festa do requeixo, de gran tradición e prestixio na comarca. Un produto cuxa técnica de elaboración foi transmitida de xeración en xeración entre os gandeiros/as nunha comarca onde a produción leiteira é a actividade económica máis importante.

A elaboración tanto do requeixo coma do queixo, víñase levando a cabo de forma tradicional en diferentes casas da comarca, moitas delas familias socias da cooperativa, sen chegar a comercializar o produto, quedando no ámbito do autoconsumo.

Esta situación foi recollida e analizada pola cooperativa que agrupou esta produción e iniciou a comercialización do produto de forma conxunta, podendo así abarcar un maior mercado e unha “garantía” de prezo. Como apunta Manuela, presidenta da cooperativa “hai posibilidades de comercializar produtos de calidade se se fai en conxunto, con espírito cooperativo”.

Para afrontar este reto, a cooperativa levou a cabo un importante investimento en canto a instalacións. Habilitou un local que tiña funcións de almacén e creou salas específicas para o desenvolvemento desta actividade. A inexistencia de maquinaria específica para elaborar o requeixo foi outro dos obstáculos a superar, e o máis custoso

en tempo e solución xa que tiveron que pasar varias probas ata atopar a maquinaria axeitada que respectara as características propias do produto.

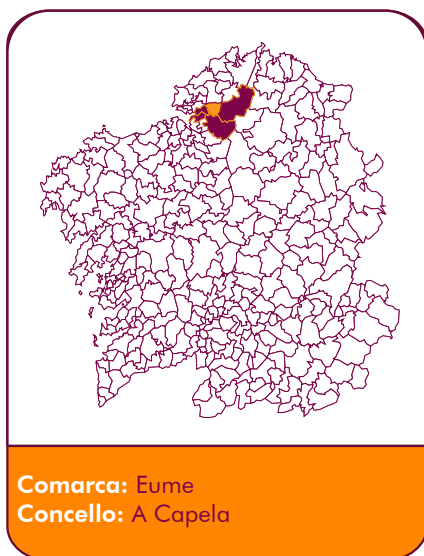
A cooperativa sabía o modo de elaboración do produto e precisaba a maquinaria adaptada ao mesmo. A administración apoiou este proxecto que a cooperativa lle puxo enriba da mesa de forma decidida e crendo realmente nas súas posibilidades de futuro.

“Apoio á mocidade, diversificación da produción, iniciativa e optimización dos alimentos autóctonos”

A profesionalización, a formación do persoal foi resolta desde a Universidade de Santiago de Compostela, en concreto da Aula Láctea, desde a cal se impartiu formación específica que abarcaba todos os aspectos dos procesos de elaboración e distribución do produto. A formación foi dirixida ás tres persoas contratadas pola cooperativa para levar a cabo o desenvolvemento da nova actividade. Hoxe en día, a cooperativa segue a recibir o asesoramento da Aula Láctea de forma continuada a través dun contrato de colaboración.

“Desde os seus comenzos déuselle especial importancia á investigación, innovación e diversificación”

Calidade, tradición e modernidade en concordancia “segundo os métodos tradicionais coa utilización de novas tecnoloxías pero sen ningún proceso adicional que desvirtúe o seu sabor e as potencialidades nutricionais” son aspectos que caracterizan a este produto.





Hoxe en día, o queixo A Capela estase a comercializar en tendas tradicionais seleccionadas e, desde agosto do ano 2006, nunha importante cadea de supermercados a nivel nacional. Así mesmo, varios restaurantes están interesados en traballar con este produto nas súas cociñas. Un produto característico pola súa calidade, froito da coidada selección dos mellores ingredientes e dun rigoroso control do proceso de elabo-

“Hai posibilidades de comercializar produtos de calidade si se fai en conxunto, con espírito cooperativo”

ración, conservación e distribución, con garantía de orixe e que segue un proceso de elaboración tradicional con leite cru de vaca en ausencia de conservantes e colorantes e sen ningún tipo de proceso adicional que desvirtúe o seu sabor e as súas potencialidades nutricionais.

Actualmente estase a traballar na mellora do envase dun dos seus produtos: o queixo. A finalidade desta mellora reside en acadar que o produto artesán, fresco e co sabor auténtico da terra manteña as características organolépticas que o identifican nas mellores condicións.

O fin principal da cooperativa é a realización de todo tipo de operacións encamiñadas ao mellor aproveitamento das explotacións dos seus socios/as, e a mellora da poboación agraria e o desenvolvemento do medio rural a través de servizos, actividades e formación.

O apoio aos mozos, a diversificación da produción, a iniciativa e a optimización dos alimentos autóctonos son elementos que fan desta sociedade cooperativa unha entidade con visión de futuro.. ■



CLAIMO, S. COOP. GALEGA (COLEXIO ALBORADA)

Sector: ensino

*Actividade: ensino infantil,
primaria e secundaria*

Ano de creación: 1980

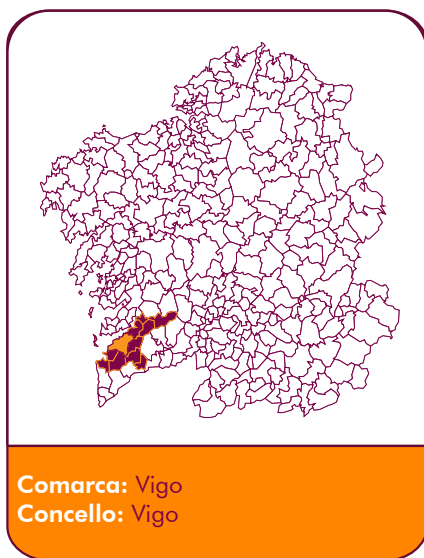
Nº socios/as: 17

**“O obxectivo é non
ser unicamente
un obradoiro de
coñecementos senón
transmitir o senso
da cooperación, do
traballo en común e da
solidariedade”**

No ano 1980, case unha decena de persoas procedentes do mundo da docencia, loitaban para salvar ao centro onde impartían a tarefa de ensinar. As dificultades económicas eran grandes, levaban meses sen cobrar os soldos e facíase patente o peche inminente. Ante tal situación, o profesorado iniciou unha loita para defender os postos de traballo e as prazas escolares, contando coa axuda incondicional de pais e nais, foi cando xurdiu a idea de crear unha cooperativa de ensino. Tras varias reunións de pais e nais e profesores/as co delegado de educación naquel intre, avalíouse a viabilidade do proxecto.

No mes de xullo de 1980, fundouse a Sociedade Cooperativa de Ensino Claimo da man de oito socios e socias promotores/as, aos que inmediatamente se incorporarían dúas socias máis. Reiníciase así a actividade docente, baixo a fórmula cooperativa, cuns oitenta nenos/as, e decídese o deseño do novo uniforme, escudo e nome: Colexio Alborada.

○ Colexio Alborada diferénciase dos



centros públicos e dos colexios privados tradicionais, porque desenvolve un proxecto educativo baseado nos principios cooperativos e de economía social. Un proxecto que leva máis de vinte anos de traballo e investigación pedagóxica. O obxectivo é non ser un obradoiro de coñecementos para que os/as nenos/as acaden sólidas saídas profesionais, senón que pretenden transmitir o sentido da "cooperación", do "traballo en común", da "solidariedade"... e dos froitos que se poden obter.

O colexio Alborada non se conforma con ser soamente un centro de formación de materias, senón que vai máis alá na procura dunha maior integración no centro da comunidade educativa, e para iso oferta unha gran variedade de servizos, que aportan aos pais e nais unha maior conciliación da vida laboral e familiar, e ao alumnado unha formación integral desde os primeiros anos de escolarización.

"Desenvolve un proxecto educativo baseado nos principios cooperativos"

Aposta pola normalidade lingüística do galego, na comunicación oral e na escrita, nos textos e materiais escolares, promovendo festas, costumes tradicionais... Unha das máximas é evitar a radicalización, a sectorización, o adoutramento; buscar a liberdade responsable, estimular o coñecemento e o amor pola xustiza, a solidariedade e a defensa dos dereitos humanos e da natureza. A ferramenta para conseguilo é a educación, e nesta tarefa contan coa participación de toda a comunidade educativa (pais/nais, mestres/as e nenos/as), tanto no control como na xestión do labor educativo. Como exemplo desta filosofía, cabe destacar a participación do alumnado na elaboración do Regulamento de réxime interno do colexio.

Aparte da actividade docente, desenvólvense outras típicas dos centros educativos como deportes, excursións e visitas culturais, actividades extraescolares, festas e conmemoracións, pero ademais a cooperativa Claimo oferta outros servizos aos seus alumnos e alumnas:

- comedor ao longo do curso, coa dobre opción de uso de maneira fixa ou esporadicamente,
- a posibilidade de reservar os libros de texto, a través da Librería Alborada, facilitando o pagamento deste custe

en varias mensualidades así como a xestión do programa “gratuidade de libros” que leva a cabo a Administración.

No ánimo de mellorar o rendemento dos alumnos/as, de crear un hábito de estudo axeitado e de poder combinar a vida familiar e laboral, o vindeiro curso, os/as alumnos/as de terceiro de primaria ata cuarto de ESO disporán dunha aula vixiada por un profesor, de luns a venres, para que de maneira voluntaria e sen custe adicional para as familias, poidan realizar os seus deberes e estudo utilizando, se o precisan, as bibliotecas do colexio. Outras iniciativas que se inician co novo curso é o servizo de madrugadores, polo que o colexio permanecerá aberto co persoal necesario desde as 7:30 h. Este servizo pódese utilizar de xeito continuo ou esporádico ao longo do curso e non precisa acadar un número mínimo para o seu funcionamento.

Dada a importancia que adquiriu a lingua inglesa na nosa sociedade e a proxeción no futuro da Unión Europea, tomouse a decisión de impartir esta área dende os tres cursos de Educación Infantil, ademais, cada ano, o departamento de Filoloxía Inglesa prepara un curso de idioma en Irlanda, para alumnado da ESO que ten lugar no mes de xullo.

Desenvólvense distintos programas de aprendizaxe de habilidades sociais ou de

técnicas de estudo e trabállase coa música dende idades temperás dunha forma moi lúdica mostrándolles os diversos ritmos, sons, instrumentos... para o desenvolvemento de novas capacidades e aptitudes sempre co obxectivo do goce e da asimilación de novos conceptos útiles na súa vida cotiá. O

“Desenvólvense distintos programas de aprendizaxe de habilidades sociais ou de técnicas de estudo e trabállase coa música desde idades temperás”

traballo psicomotriz nos primeiros anos da infancia é fundamental para conseguir no/a neno/a unha aceptación de si mesmo/a e un equilibrio san co seu entorno.

A día de hoxe son dezasete socias/os, todos seguen coa enerxía e ilusión dos primeiros tempos, e dada a importancia que para os profesionais do Colexio Alborada ten a CALIDADE de ensinanza do alumnado, ano a ano, asisten a cursos de reciclaxe ou formación co fin de mellorar a profesionalidade e actualizar os seus coñecementos. ■





RÍA DE AROSA, S. COOP. GALEGA

Sector: marisqueiro

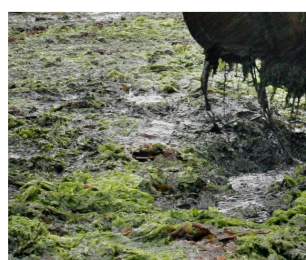
Actividade: marisqueo

Ano de creación: 1973

Nº socios/as: 417



**“Cooperativismo como
fórmula viable para
promover o cambio do
marisqueo tradicional
a unha acuicultura
moderna”**



O ámbito de actuación da Cooperativa Ría de Arosa, é Abanqueiro, a parroquia mais oriental das oito que compoñen o concello de Boiro, comarca do Barbanza na provincia da Coruña. Sitúase na beiramar dereita da Ría de Arosa, e conta, ela soa, cun litoral de 10.7 Km. Ten un censo aproximado de 2.000 habitantes.

“Segue a ser a única cooperativa do sector do marisqueo a pé”

Un grupo de veciños constituiron no ano 1973 a “Sociedade Cooperativa Marisqueira Ría de Arosa” de ámbito parroquial, co fin de conseguir a favor de tódolos socios unha Concesión ou Autorización para levar a cabo a ordenación marisqueira da zona, cunha explotación racional do marisco, suxeitándose a tódalas Disposicións Xerais do Plan Marisqueiro de Galicia.

E obrigado mencionar a extrema dificultade e o duro esforzo que supuxo para os socios a implantación da fórmula cooperativa nun sector coma o marisqueiro, totalmente

pechado a fórmulas alleas as Cofrarías, e loitando en solitario ata a actualidade en que segue a ser a única cooperativa do sector do marisqueo a pé. A problemática no comenzo foi de diversa índole como:

- Escasa formación e preparación da xente.
- A condición do marisqueo como unha actividade complementaria da economía familiar e nunca coma a principal.
- Arraigado costume de recolección e non de cultivo.

- Traballar cada un para sí e non colectiva e organizadamente.

Porén, a eficacia e disciplina dos socios, fixeron que a Cooperativa conquerise resultados asombrosos na produción, os cales se ven reflectidos na evolución da facturación e do rendemento por metro cadrado, situado como o mais alto de Galicia:

<<Segundo os datos outorgados pola Consellería de Pesca, declarados polo propio sector; Galicia conta con 64.000.000 de m² para o marisqueo a pé, e as Cofrarías que mellor resultado acadan teñen un rendemento de 3 euros / m² fronte o rendemento de 7,62 euros / m² acadado pola nosa Cooperativa.>>

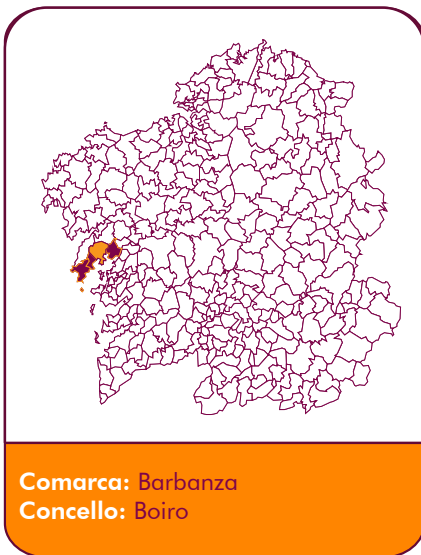
Tamen hai que destacar os importantes logros sociais e organizativos, o traballo esta totalmente organizado e delimitado, as tarefas de extracción, selección, limpeza, acondicionamento,... fanse de xeito colectivo.

Desde os seus comezos, a Cooperativa Ría de Arosa deulle unha especial importancia a investigación, innovación e diversificación, así presenta no ano 1993 un Proxecto Técnico e Biolóxico que contempla a posta en marcha o ciclo biolóxico completo das especies a cultivar. Este proxecto supoñía a creación de emprego directo e o incremento sustancial das rendas das/os mariscadoras/es.

Un feito moi destacable no proceso de diversificación da actividade, tivo lugar no

“Proxecto Técnico e Biolóxico que contempla a posta en marcha o ciclo biolóxico completo das especies a cultivar”

ano 1996, cando a Cooperativa pon en marcha con fondos propios un Criadoiro de ameixa e ostra, sendo aínda hoxe en día a única entidade do sector que posue



Comarca: Barbanza
Concello: Boiro



unha instalación deste tipo. Asimesmo nese mesmo ano e consonte con este proceso de diversificación púxose tamén en marcha – coa colaboración da Consellería de Pesca– un proxecto de cultivo de rodaballo en xaula flotante con resultados moi satisfactorios.

Tamén no ano 2000, rubricouse a participación no programa CRAFT (U.E.) xunto coa Universidade de Vigo por parte española, e coma socios Holanda e Inglaterra, para un proxecto de dous anos con dúas liñas de investigación.

A Cooperativa Ría de Arosa, pioneira no sector, demostrou que o marisqueo necesita importantes cambios polos cales leva 34 anos loitando: Unha lexislación axeitada e aplicación da mesma, Organizacións profesionais de mercado carácter empresarial, Reordenación do recurso, cun acceso a él de novos colectivos previa presentación dun proxecto de viabilidade, establecemento dun canon de ocupación de Dominio Público por parte da Administración competen

te, fixación de rendibilidade mínima por m² de Dominio Público ocupado, co gallo de poder manter a autorización ou concesión, salvo catástrofe natural ou doutra índole xustificada, etc.

“A eficacia e disciplina dos socios fixeron que a Cooperativa conquerase resultados asombrosos na produción”

No ano 2002 o Consello Galego de Cooperativas outorgoulles o premio a Promoción do Cooperativismo de Galicia . Na actualidade estase ultimando a posta en marcha de novas instalacións para criadouro e centro de expedición, e particípase na constitución dunha Unión de Cooperativas do Mar de Galicia.

Logo de máis de trinta anos, demostrouse sen ningunha dúbida, que o cooperativismo é unha fórmula viable para promover o cambio do marisqueo tradicional a unha acuicultura moderna. ■



BIOCOOP, S. COOP. GALEGA

Sector: gandeiro

Actividade: comercialización carne ecolóxica

Ano de creación: 1998

Nº socios/as: 30

“Calidade, innovación e sustentabilidade van da man neste proxecto de desenvolvemento e xestión do medio dunha forma racional”



A cooperativa Biocoop naceu cun obxectivo claro: reverter as súas explotacións de cara a producións de calidade e de coidado e prevención do medio ambiente. As explotacións, en principio de produción láctea, reorientáronse á cárnica

“O futuro desta cooperativa aposta por acadar unha maior dimensión internacional, mantendo contactos e traballando en abrir liñas de comercialización”

traballando dentro dun modelo de produción ecolóxico e de recuperación de razas autóctonas, ademais da rubia galega, nunha zona como é o interior de Galicia con graves situacións de despoboamento.

Baseada na gandaría extensiva, o que significa traballar cunha ampla base territorial, a produción ecolóxica de carne de tenreira está a acadar importantes cifras. Cun

sentido real, o presidente e gandeiro da cooperativa José Luis Vaz, declara que “o perfil do consumidor está cambiando, estase dando conta de en qué consisten os produtos ecolóxicos, de que son máis seguros e máis sans, e cada vez están a ser máis demandados”.

Esta circunstancia levou aos socios de Biocoop a iniciar a

súa actividade comercial en ecolóxico, en termos de venda directa, o cal lle permitía, non soamente, proporcionar prezos accesibles, senón establecer unha relación gandeiro -cliente que, doutro xeito, non sería

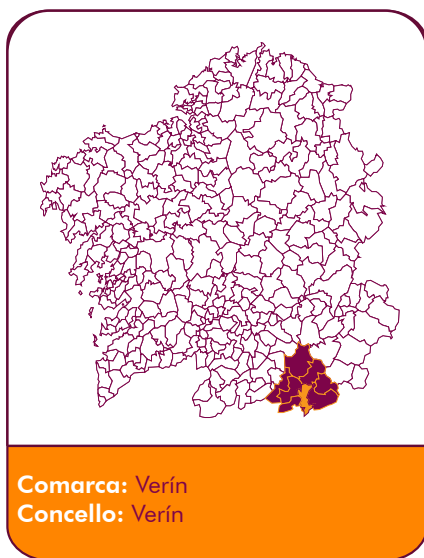
posible. A cooperativa prepara lotes variados de 20 quilos de forma compensada, repartidos en 11 cortes, envasados de forma hermética, que serven directamente a domicilio previo pedido vía telefónica, internet ou directamente na sede da cooperativa.

No ano 2002 a cooperativa comeza o seu camiño de comercialización do produto envasado, xestionando directamente non só a produción senón tamén o envasado e distribución do mesmo. Aplicando as últimas tecnoloxías en conservación de carne, a cooperativa utiliza o envasado ao baleiro Skin sistema Darfresh para conseguir diferenciarse, mellorar a eficiencia e dotar ao produto da máxima calidade e vida comercial, permitindo a conservación do produto en fresco durante 30 días en bandexas de 300-400 gramos con espazo que permite reflectir as características diferenciadoras e de trazabilidade do produto.

“Dentro dun proxecto cooperativo, Biocoop abre mercados e coloca o produto”

A liña de comercialización era inexistente no sector así que no ano 2006 a cooperativa deu o salto: “tivemos que inventar unha” comenta José Luis, quen tamén afirma que “houbo que entregarse a un exhaustivo labor de marketing, publicidade e comunicación acudindo a feiras, participando en todos os foros posibles, editando manuais, trípticos... que permitiron acadar un espazo propio para os produtos producidos e elaborados por Biocoop”. É neste ano cando a cooperativa crece de forma cualitativa aumentando o número de clientes e vendendo toda a súa produción en ecolóxico.

A venda do produto realízase en canal (ou media canal) a distribuidores e almaceneiros, e en bandexas, a grandes superficies e particulares. Hoxe en día a cooperativa



Comarca: Verín
Concello: Verín



ofrece o seu produto nunha importante cadea de centros comerciais de toda Galicia e León, ademais de en dúas carnicerías de Oleiros e A Coruña e das prazas de abastos.

O futuro desta cooperativa aposta por acadar unha maior dimensión internacional (na actualidade exporta a Portugal), man-

“Aplicando as últimas tecnoloxías en conservación de carne”

tendo contactos e traballando en abrir liñas de comercialización con outras empresas, sempre sobre a base de producir de acordo aos propios principios, e no marco fundamental de levar a cabo o proxecto dentro dun traballo cooperativo, con miras a un futuro favorable no cal José Luis comenta que “a tendencia está nunha produción 100% ecolóxica”, e as cifras responden a esta afirmación.

Calidade, innovación e sustentabilidade van da man neste proxecto de desenvolvemento e xestión do medio dunha forma racional, contribuíndo ao desenvolvemento dun sector clave na zona como é o gandeiro.

Segundo José Luis, “a materia pendente en Galicia é vender o que nós producimos. Biocoop abre mercados e coloca o produto” sempre tendo como referencia “o que demande o mercado”. Hoxe en día, esta cooperativa atópase coa necesidade de ampliar volume para facer fronte á alta demanda que ten, reflexo de que é unha realidade de futuro. ■



DESCOVI, S. COOP. GALEGA

Sector: téxtil

Actividade: téxtil

Ano de creación: 1993

Nº socios/as: 2

“A situación que daquela vivían as cooperativas téxtiles galegas non era moi distinta da actual”



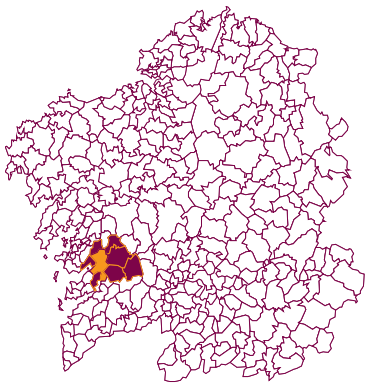
Descovi, S.Coop. situada en Vigo, foi constituída no ano 1993 como cooperativa téxtil de segundo grao. As socias fundadoras foron Descor-Vigo, S.Coop.

Galega e a Sociedade Cooperativa Textil Viguesa Cootevi, dúas cooperativas de dimensión semellante e de contrastada calidade na produción téxtil. A primeira integrada con traballadoras que foran despedidas da emblemática empresa de confección "Cortemans" de Vigo e a segunda cunha dilatada traxectoria no sector –xa que levaban funcionando desde o ano 1978.

dependencia cooperativa-cliente, se ben as condicións do mercado eran ben distintas, xa que este atopábase en pleno proceso de expansión. Na década dos 90 as cooperativas galegas en número próximo ás 180 funcionaban a pleno rendemento e aínda o fantasma da "deslocalización" cara a China, países do leste, etc. non existía. Quince anos despois sobreviven, segundo datos do rexistro de cooperativas no CNAE: 18.2 "Confección téxtil", arredor de 85.

"O valor de ser pioneira no cooperativismo de traballo asociado téxtil galego"

Porén, as condicións de traballo e o valor engadido non teñen variado moito nestes quince anos. Sirva como exemplo esta entrevista concedida por unha socia cooperativista galega que se recolle no libro ZARÁPOLIS de Cecilia Monllor: "Zara é unha apisoadora, pódese permitir todo. Os nosos problemas non son o seu problema, nós



Comarca: Pontevedra
Concello: Pontevedra

A situación que daquela vivían as cooperativas téxtiles galegas non era moi distinta da actual, en canto ás relacións de

non somos Inditex e se non cumprimos as condicións, á rúa. Traballamos en exclusiva porque son os únicos que garanten traballo durante todo o ano". "Páganos igual ca fai once anos. En canto facemos o amago de protestar saen con que o mundo está cheo de pobres desgraciados dispostos a facer o mesmo traballo por menos da metade, co que seguen pagándonos 350 pesetas por montar un vaqueiro de cinco petos"

"Unha vez feito o estudo, decidido o lanzamento do primeiro produto e establecidos os primeiros contactos cos clientes, ponse en marcha o proceso de produción"

A experiencia de Descovi ten, por unha banda, o valor de ser pioneira no cooperativismo de traballo asociado téxtil galego e pola outra o de ser o primeiro (e único) intento de escapar da dependencia das grandes empresas clientes a través da produción de marca propia e produtos non estacionais (a estacionalidade era naquel intre un dos grandes inconvenientes aos que se enfrontaban as dúas cooperativas fundadoras), que as obrigaba a paradas na actividade e a afrontar periodicamente expedientes de regulación de emprego temporais.

Con esta idea xurde a cooperativa de segundo grao, tras un estudo organizativo impulsado pola Universidade de Vigo, cuxo responsable foi o profesor José Carlos Prado Prado e con bastantes dificultades iniciais, debido sobre todo a problemas burocráticos e retrasos no pagamento das axudas solicitadas á Xunta de Galicia. Mesmo o grupo parlamentario do BNG presentou en xullo do ano 1995 unha pregunta no Parlamento Galego en relación co retraso no pagamento da axuda concedida.

Unha vez feito o estudo e decidido o lanzamento do primeiro produto da cooperativa "uniformes infantís para cativos/as cun deseño en cores vivas e formas xeométricas" e establecidos os primeiros contactos con clientes, ponse en marcha o proceso de produción, asignándose traballos ás cooperativas socias en base a súa dispoñibilidade.

"Evitar a dependencia das grandes empresas clientes a través da produción de marca propia e produtos non estacionais"

Porén, a escasa dimensión empresarial e a falta de compromiso das socias para manter unha estrutura comercial capaz de dar saída á produción (a pesar diso, os poucos contactos realizados con clientes potenciais tiveron resultados moi satisfactorios), foron determinantes no fracaso da experiencia que, non obstante, amosa estratexias clave para o desenvolvemento do sector que outras cooperativas deberían valorar, relativas á dimensión e diversificación de actividades e produtos a través da intercooperación. ■



EQUAL, S. COOP. GALEGA

Sector: servizos socioculturais

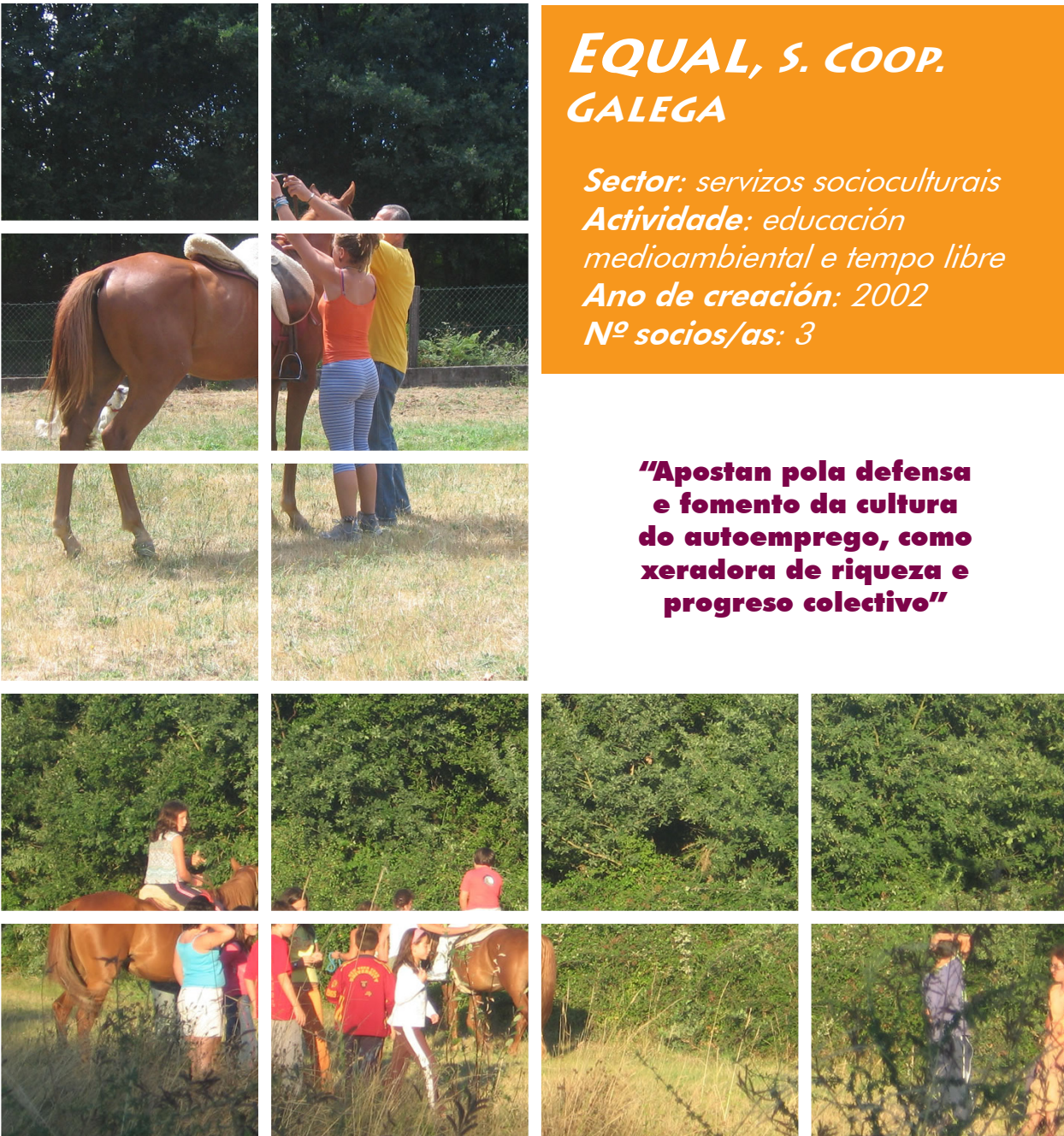
Actividade: educación

medioambiental e tempo libre

Ano de creación: 2002

Nº socios/as: 3

**“Apostan pola defensa
e fomento da cultura
do autoemprego, como
xeradora de riqueza e
progreso colectivo”**



Froito da iniciativa de catro profesionais da ensinanza, que buscaban exercer a súa profesión nun ámbito menos ríxido e máis gratificante, xurde no 2002, Equal, S. Coop. Galega, un centro de educación medioambiental, que pretende dar un xiro importante ás vidas dos/as promotores/as deste proxecto.

“Profesionais da ensinanza, nun ámbito menos ríxido e máis gratificante, que tratan de inculcar os valores medioambientais e de respecto pola natureza”

O centro Equal é unha cooperativa de traballo asociado, cuxa aspiración era pór en marcha un centro de educación non formal, onde a formación ambiental, o achegamento á natureza, e a relación co entorno fose un dos obxectivos primordiais. O que podía converterse no principal atranco, o

económico, quedou resolto pola integración deste proxecto no programa comunitario Proder, dotado de fondos para a promoción de iniciativas laborais no rural; así como a colaboración do Instituto Ourense de Desenvolvemento (Inorde), que achegaría non só medios financeiros senón asesoramento. Deste xeito,

foi posible comezar a construír o centro sobre os terreos cedidos por unha das socias.

Situado nun entorno rural, moi preto da capital ourensán, no concello de Coles, foi

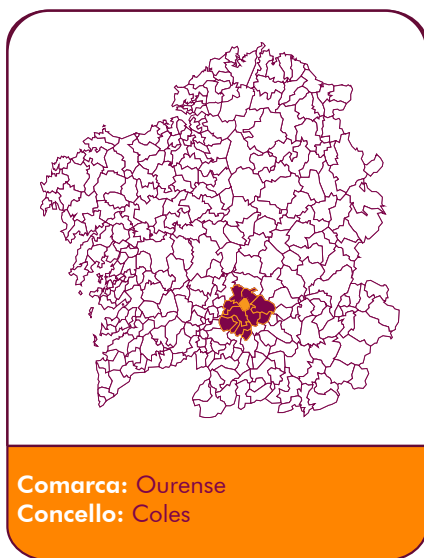
moi doado facer realidade ese soño, xa que se sentiron arroupadas en todo momento, pola familia, os/as amigos/as, os/as técnicos/as que xestionaron a constitución da cooperativa e as administracións públicas das que dependen este tipo de iniciativas que asesoraron e axudaron economicamente.

A cooperativa conta neste momento con tres persoas, un socio e dúas socias e con instalacións para aloxar e atender a cincuenta e dúas persoas. A pesar da crecente actividade procuran participar en actividades formativas e de reciclaxe de coñecementos relacionados co medio ambiente, e comparten experiencias con centros deste tipo de Galicia e do resto de España.

Na procura da rendibilidade da empresa fóronse adaptando ás necesidades do mercado, reforzando e complementando o seu labor con novas, especialmente aquelas que contribúan ao desenvolvemento económico e social da zona, á mellora da calidade de vida da xente do contorno, especialmente das mulleres, coas que se senten en débeda. A elas, fundamentalmente, dirixen os cursos de axuda a domicilio, de artesanía e de monitores/as de educación ambiental; cursos do Plan FIP, que procuran a formación e integración profesional das persoas beneficiarias.

“As persoas desta cooperativa defenden que a cultura do autoemprego debería fomentarse máis”

Se ben é certo que o principal público ao que nun principio ían dirixidas as actividades da cooperativa eran os/as alumnos/as dos centros escolares, porque crían que eran o colectivo ideal para inculcar os valores medioambientais e de respecto pola natureza que no centro se tratan de trans-



mitir, pronto se estenderon a todo tipo de público.

Ademais das visitas dos colexios que se complementan con charlas didácticas, visita ás inmediacións do centro, segundo a temática acordada, un xantar común e un coloquio final, tamén se celebran campamentos de verán, estancias semanais ou quincenais, nas que se busca que as persoas vivan o seu tempo dun xeito diferente ao habitual, mediante actividades, obradoiros, foros de debate coa natureza como centro de interese.

Cada vez máis persoas asisten aos programas deseñados para familias ou grupos, que soen desenvolverse nos fins de semana, combinando lecer, creatividade e natureza mediante actividades de pintura, cociña, xogos, debates, obradoiros de herbas medicinais, rotas de sendeirismo, paseos a caballo...

E para afondar na filosofía de traballo de Equal, S.Coop., unha das actividades postas en marcha pola cooperativa, é o come-

edor social para a xente máis necesitada da zona onde se radica; necesidades non tanto económicas como sociais, de relación entre as persoas que pasan moitas horas soas. Funciona tamén a domicilio naqueles casos nos que o usuario/a non pode desprazarse ata as instalacións.

“Unha das actividades postas en marcha pola cooperativa é o comedor social para a xente máis necesitada da zona”

As persoas que forman Equal, S. Coop. cren que a cultura do autoemprego debería fomentarse máis, para que poida desenvolverse sen atrancos, simplificando os trámites e incrementando as axudas, porque están convencidas de que a xente emprendedora é a que xera riqueza e progreso para todos e todas.



ICOS, S. COOP. GALEGA

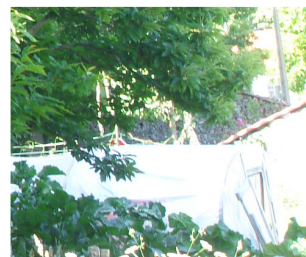
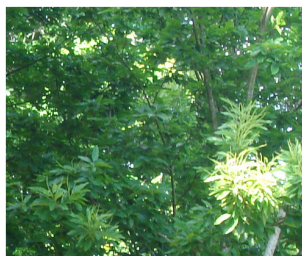
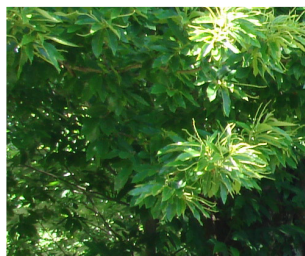
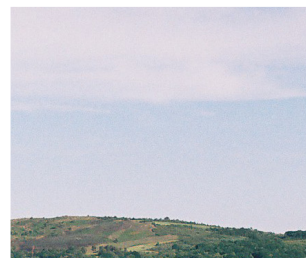
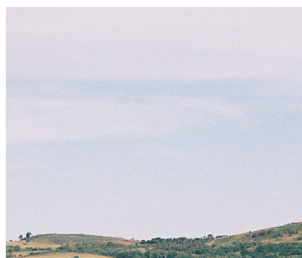
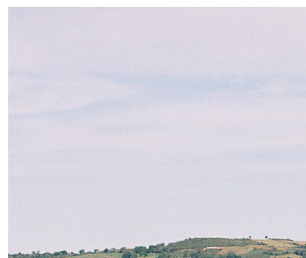
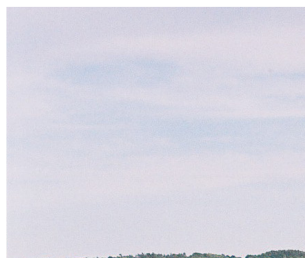
Sector: gandeiro

Actividade: comercialización de leite

Ano de creación: 2001

Nº socios/as: 860

**“A cooperativa
traballa en asegurar
a maior calidade do
produto”**



Chantada é unha comarca da zona baixa de Lugo con tradición na produción de castaña. Desde a cooperativa ICOS, en 2001, púxose en marcha a comercialización deste produto para os seus socios/as.

A comercialización realizada por parte dos socios/as, de forma individual, non respondía a unha estabilidade de prezos, xa que nunha mesma campaña podían existir variacións de, incluso, 80 céntimos de euro.

“Acádase estabilidade, transparencia no prezo e asegúrase a trazabilidade do produto”

Da cooperativa partiu a idea de estudar as posibilidades deste produto, do que algún dos 200 socios/as producía entre 3.000 e 4.000 quilos. Así, no ano 2001 iníciase a comercialización de castaña a través da cooperativa coa seguridade, por parte dos/as socios de que é o mellor camiño a seguir,

alcanzándose unha estabilidade de prezo no ano 2006, o que levou consigo un aumento de recepción de quilos de castaña. Así, ademais de conseguir estabilidade, tamén se acadou transparencia no prezo e asegúrase a trazabilidade do produto desde a súa recepción na cooperativa ata a posta no mercado.

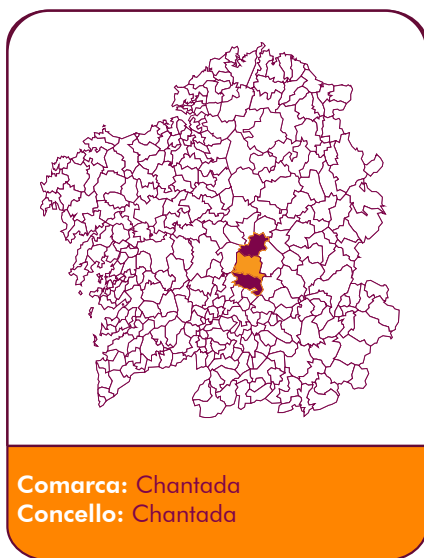
nización de viaxes a Portugal e O Bierzo, —zonas de importante produción—, para coñecer as súas experiencias neste eido.

“para impulsar este produto, a cooperativa está tendo en conta a súa produción de horta”

A materia pendente é o traballo na mellora da produción. A cooperativa comezou os dous primeiros anos un traballo de identificación e separación da castaña por variedades, pero debido á falta de homoxeneidade dos soutos en Galicia, isto non se puido levar a cabo.

Normalmente, os soutos están sitos en terreos de bonanza. A fertilización, limpeza e clareo dos mesmos achegan calidade e tamaño de produto, e a cooperativa incide nese senso. Como apunta Suso Bardelás, xerente da cooperativa, “o souto debe ser tido en conta como elemento produtivo, non como algo que está aí e no que non facemos nada, soamente limpar para recoller mellor a castaña”. Do mesmo xeito, a cooperativa traballa en asegurar a maior calidade do produto. No proceso de almacenaxe da castaña desde a propia explotación á cooperativa, esta reparte sacos de rede para unha adecuada ventilación. Na cooperativa reciben o produto de forma diaria (máximo dous días) co cal se consegue un produto fresco e coa mínima perda de humidade (así, tamén asegura a igualdade en peso) e co mínimo de tempo para evitar que a castaña creza e xermole.

No ano 2006 a cooperativa comeza a comercialización directa, uns 400-500 quilos de castaña que, despois dun tratamento de fumigación, véndese en bolsas de dez quilos. Para impulsar este produto, a cooperativa está tendo en conta a súa produción de horta, contando con esta clientela. O resto da produción, uns 100.000 quilos,



Comarca: Chantada
Concello: Chantada

A través da Fundación Comarcal —e a petición da cooperativa— desenvolveuse un curso de formación sobre este produto. A formación teórica foi completada coa orga-



son comercializados con destino a O Barco e O Bierzo en “palos”, caixas cadradas con tres bandexas que permiten ventilar, co cal se persegue a calidade da castaña.

O que caracteriza esta produción é que todo o proceso é manual, coincidindo coa finalización da campaña de silo de millo. O produto é moi traballoso e é agudizado polas características climatolóxicas, sobre todo pola humidade, que non permite que o ourizo abra e caia a castaña. Como di o xerente, “a rendibilidade cambiaría se aumenta a produción, porque hoxe en día o factor man de obra é o que condiciona todos os procesos”.

A utilización de maquinaria é un asunto pendente. As fincas están limpas e devasadas pero non labradas, o que imposibilita a retirada de restos e por conseguinte o traballo con máquinas de clasificación ou de aspiración. O que queda latente é a falta de investigación en maquinaria específica

dada as características da produción de castaña en Galicia.

“O traballo das cooperativas en conxunto: favorecer a intercooperación para a comercialización deste produto”

ICOS está convencida do futuro en ascenso deste produto. A castaña, dun tamaño menor e maior calidade, está orientada ao seu consumo en fresco. A busca de pequenas plantas de procesado: a instalación dunha clasificadora - envasadora é o seguinte paso.

Bardelás defende o traballo das cooperativas en conxunto, “favorecer a intercooperación para a comercialización deste produto” coa instalación dunha soa estrutura para cubrir as necesidades dunha produción puntual, duns dous meses de duración, evitando así a competencia entre cooperativas.

Como di o xerente, “primeiro é ter o produto, despois xa pensamos qué facer con el” fariñas, envasado... O futuro está aí. ■



MELISANTO, S. COOP. GALEGA

Sector: gandeiro

Actividade: comercialización de subministrados

Ano de creación: 1979

Nº socios/as: 642

“Deseño dun proxecto de diversificación adaptado cun asesoramento global técnico e financeiro, así como compromiso de comercialización”

Melisanto, unha cooperativa xa consolidada entre gandeiros/as e agricultores/as da zona de Melide figura entre as primeiras da provincia en canto a facturación e número de socios/as. Tal vez, unha das claves sexa a aposta polos argumentos favorables á diversificación da produción de cara a actividades diferentes ás explotadas ata o do momento: produción leiteira, pensos e adubos.

“O éxito desta iniciativa foi posible grazas a intercooperación en materia de uso de maquinaria e loxística, e a unificación de criterios a seguir polas explotacións”

Resultaba necesario crear actividade económica e a cooperativa considerou como opción máis viable a diversificación, ampliando as liñas de actividade empresarial por medio da oferta de novos produtos e servizos e do fomento da comercialización co desenvolvemento do sector de horta partindo, nun principio, cunha única produción: o feixón verde.

O proxecto nace a través dun proceso de divulgación moi intenso, con visitas realizadas polo persoal técnico da cooperativa ás explotacións, achegándolles información in situ e creando así, unha base estable e segura que, ao longo dun ano, acabará creando un grupo homoxéneo en horta

desde as explotacións de leite.

A produción de feixón verde púxose en marcha no ano 2004 con 11 explotacións gandeiras de leite e carne ás que se lles ofreceu, desde a cooperativa, facilidades

financeiras. A produción no primeiro ano alcanzou os 24.000 quilos. O investimento, segundo Adrián Vázquez, responsable da sección de horta da cooperativa, “non resultaba ser demasiado alto; o mantemento non era demasiado complicado e a rendibilidade, alta”.

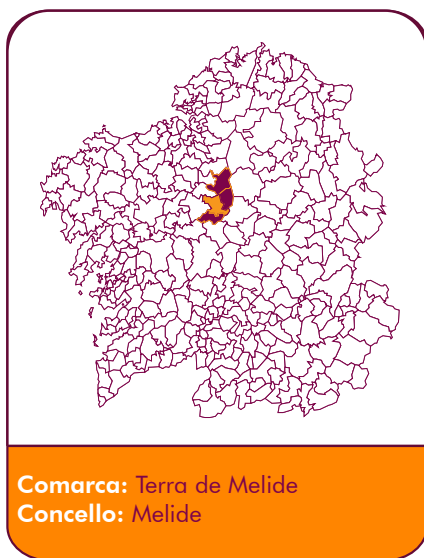
O éxito desta iniciativa foi posible grazas á intensa colaboración entre diferentes cooperativas galegas como Hortoflor2, Horsal, Santa María do Val ou Coreber. A intercooperación en materia de uso de maquinaria e loxística, así como a unificación de criterios a seguir polas explotacións son factores básicos. Desde Melisanto amósanse convencidos da importancia deste tipo de colaboración e, como apunta o responsable de horta “temos como meta chegar a crear un paraugas que ampare aos produtos galegos cooperativos para axudarse no aspecto comercial e non ser competencia desleal”.

“É un traballo en equipo, de confianza mútua”

A parte máis importante á hora de emprender esta iniciativa é a posta en común de criterios a seguir por parte de cada cooperativa. Como apunta Adrián, a intercooperación pasa por “planificar en conxunto: conxugar os recursos, non soamente os propios das cooperativas, senón tamén de produción”.

É un traballo en equipo, de confianza mutua: a cooperativa oferta un servizo de asesoramento, adapta a planificación segundo as condicións existentes, informa, e pode ofrecer prezos máis competitivos (debido ao volume co que traballa) na comercialización do produto. Pola súa banda, o socio/a debe participar na comercialización a través da cooperativa entregándolle a totalidade da produción.

A evolución marcadamente positiva deste proxecto ten o seu reflexo no número de socios/as interesados en formar parte del. De feito, a alta demanda, a perspectiva



Comarca: Terra de Melide
Concello: Melide



de futuro neste sector xunto co bo facer da cooperativa fixo que hoxe en día un número de 15 socios/as estean á espera para entrar na sección de horta.

Factor esencial desta iniciativa é o asociacionismo. Melisanto promoveu un proxecto atractivo, de promoción e dinamización da comarca xerando un beneficio para ela. Deseñou un proxecto de diversificación adaptado cun asesoramento global técnico e financeiro, así como un compromiso de comercialización dentro, non xa dunha estratexia de defensa da cooperativa, senón de ser unha empresa de economía social emprendedora.

O traballo a realizar polo persoal técnico de forma regular e profesional cos socios/as deste proxecto estrutúrase como a base do mesmo, indispensable para poñer en marcha e con carácter de futuro, o proxecto de diversificación do sector hortícola na cooperativa.

“Melisanto promoveu un proxecto atractivo, de promoción e dinamización da comarca xerando un beneficio para ela”

As expectativas iniciais foron altamente cumpridas, síntoma de que é un proxecto de futuro dentro dunha cooperativa e comarca que segue a ser unha potencia agraria. Como Mónica, copropietaria dunha explotación de gando que, nun momento dado, considerou atractivo e un xeito de mellorar a economía familiar, a perspectiva de diversificar a actividade cunha plantación de horta que hoxe está en vías de ampliar, non soamente os metros de invernadoiro iniciais, senón de continuar coa actividade de horta ao aire libre. Todo é cuestión, di Mónica, de “saber organizarse”.

A construción dunha nova nave de 2.000 m² para recepción e tratamento do produto, así como a adquisición do certificado do sistema de trazabilidade en horta no mes de maio de 2007 son dous grandes pasos no desenvolvemento seguro e de futuro desta iniciativa. ■



MILHULLOA, S. COOP. GALEGA

Sector: agroalimentario

*Actividade: produción ecolóxica,
deshidratación e venda de
plantas e vexetais*

Ano de creación: 2001

Nº socios/as: 3



**“O deshidratado
fai que produtos de
temporada cheguen
ao consumidor durante
todo o ano”**



Este proxecto innovador ponse en marcha pola iniciativa de tres persoas que en 2001, cos seus estudos universitarios rematados, deciden embarcarse no mundo do autoemprego. En Palas de Rei, ao paso do camiño francés pola comarca da Ulloa, atópase Milhulloa, S. Coop. Galega. Unha cooperativa de traballo asociado que nace co obxectivo de dedicarse ao cultivo ecolóxico e comercialización de plantas medicinais e aromáticas.

“Milhulloa, S. Coop. hoxe en día produce, transforma, envasa e comercializa os seus produtos”

A pesar de contar co apoio familiar e das administracións local e autonómica, a maior dificultade para sacar adiante o proxecto foi, ademais de múltiples atrancos burocráticos, acadar o financiamento necesario por mor de que as entidades financeiras consideraban que se trataba dun proxecto arriscado e por unha banda os microcréditos non cubrían as súas necesidades de financiamento e por outra a forma xurídica de cooperativa non permitía a participación de sociedades de capital – risco no proxecto.

A cooperativa conta con 22 hectáreas de terreo e unhas instalacións adecuadas á actividade da mesma. Con fin de ampliar os coñecementos da agricultura ecolóxica asinaron un convenio coa USC, a través do departamento de Plantas Medicinais da Escola Politécnica Superior de Lugo. A cooperativa cedería unha parcela de 2000 metros cadrados a cambio

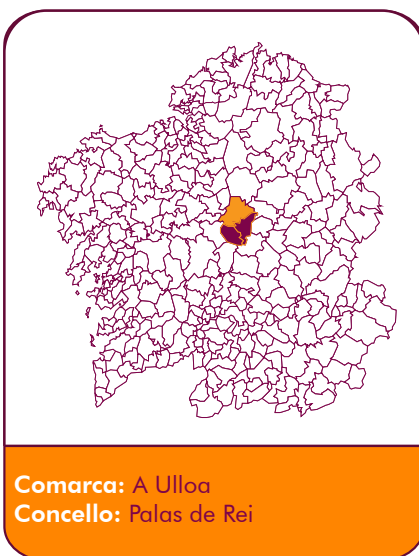
de beneficiarse das investigacións. A pesar de que a primeira colleita foi a esperada, houbo que afrontar:

- Que as empresas dedicadas ao envasado e transformadoras pagaban un prezo moi baixo pola produción, non tendo en conta a calidade do produto.
- Limitacións en canto ás especies a comercializar. Tíñanse que restrinxir ás infusións de uso alimenticio permitidas pola lei.
- As dificultades de distribución e a falta de canles de distribución en Galicia.
- A estacionalidade dos cultivos.

Isto facía que a cámara de secado só estivese en funcionamento tres ou catro meses ao ano, e fíxose necesario sacarlle máis rendemento. Converteuse este momento nun punto de inflexión para a cooperativa, que decide diversificar a actividade e asumir procesos de envasado e comercialización que nun principio non tiñan pensado facer. Milhulloa, S. Coop. hoxe en día produce, transforma, envasa e comercializa os seus produtos, formando parte do Consello Regulador da Agricultura Ecolóxica de Galicia.

“En 2005 constituíu a Fundación para a custodia do bosque autóctono da comarca da Ulloa”

Para paliar os efectos da época do ano en que hai menos actividade, ofrece unha ampla e variada gama de actividades, como o secado de cultivos, basicamente hortalizas, traballa na elaboración dun libro de receitas tradicionais relacionadas co Camiño de Santiago e elabora muesli a partir de froitos deshidratados, aceites para masaxes e produtos cosméticos naturais. Contando coa experiencia previa de deshidratar hortalizas para outros produtores pensaron que era unha boa saída a ter en conta, xa que tecnicamente era viable e eliminaba o tempo



ocioso das instalacións. Utilizando produtos ecolóxicos procedentes da horta galega, de alta calidade, a cooperativa deshidrata espinaca, pementos, tomate, cebola, cabaza e grelo. O grelo ecolóxico deshidratado destaca entre todos, xa que ao ser un produto típico de Galicia, de grande estima, pode chegar ao consumidor durante o resto do ano, e non unicamente na época da colleita. A gama de produtos vai desde infusións, téis, verduras e hortalizas deshidratadas, condimentos e especias ata sementes e plantas de viveiro, oleatos e roll-on. A comercialización dos produtos en Galicia é realizada polos socios/as da cooperativa. Fóra de Galicia a comercialización lévase a cabo a través doutra cooperativa Avega, S. Coop. Galega, que dispón de canles de distribución propios para produtos ecolóxicos.

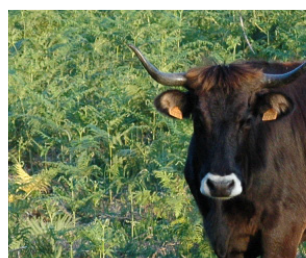
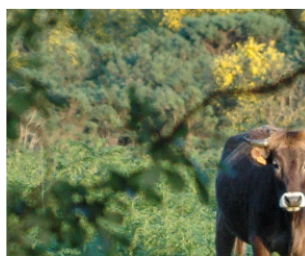
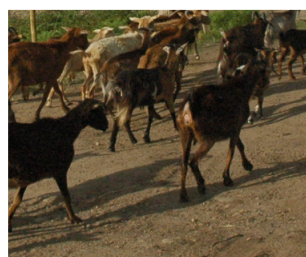
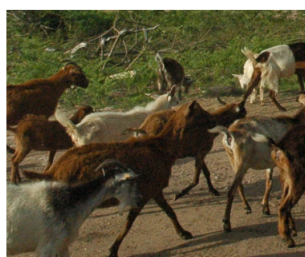
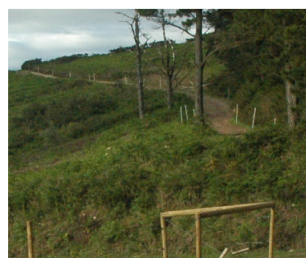
Milhulloa está aberto ao público, recibe continuas visitas de asociacións rurais e colexios, colectivos diversos, que serven para

difundir tanto a utilización de produtos que respecten o medio ambiente como a importancia do cooperativismo no agro galego. Imparten cursos de plantas medicinais e elaboración de cosmética natural, para distintos organismos da Comunidade Autónoma, desde concellos, cámaras agrarias, casas de turismo rural... Faise tamén un importante labor de divulgación con presenza en mesas redondas, feiras, xornadas e conferencias de temática diversa: agricultura ecolóxica, diversificación agraria, empresarios/as no rural, novos proxectos cooperativos, desenvolvemento sostible, etc. , todos relacionados co seu coñecemento e experiencia.

En 2005 a cooperativa constituíu a Fundación para a custodia do bosque autóctono da comarca da Ulloa, xunto co Balneario Río Pambre e Gimena Ingeniería, S. L., empresa dedicada á xestión integral do medio natural.. ■

“A cooperativa está aberta ó público. Faise tamén un importante labor de divulgación”

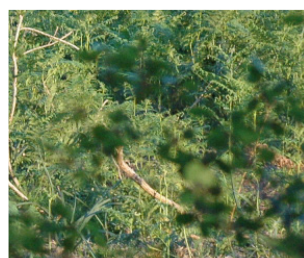
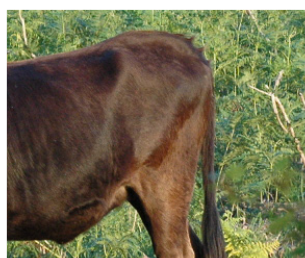




MONTE CABALAR, S. COOP. GALEGA

Sector: Forestal
*Actividade: Xestión integrada
 silvícola, gandeira e forestal*
Ano de creación: 2006
Nº socios/as: 287

**“está a desenvolver
 un proceso de xestión
 gandeira, forestal e
 agrícola integrada”**





A Cooperativa Monte Cabalar de explotación comunitaria da terra é adoptada como unha unidade de xestión. Abarca as parroquias de Arca, Nigoi, Somoza e

Tabeirós, todas pertencentes ao concello da Estrada.

A explotación comunitaria da terra é, para Fuco, unha "aposta prioritaria e innovadora da lei de cooperativas" xa que a unidade de xestión ven sendo a propia cooperativa, realizándose a explotación única das propiedades de múltiples donos a partir

dunha achega inicial dos socios para o seu desenvolvemento.

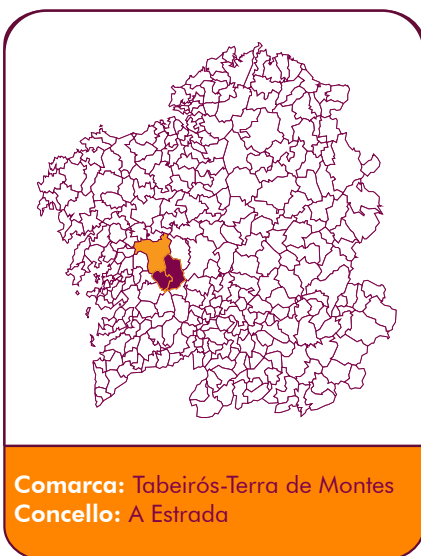
A explotación non é posible encara-la de forma individual. O minifundio e a falta de

concentración que caracterizan ao monte galego impiden unha explotación particular, competitiva e sostible no futuro do mesmo.

"O obxectivo é crear riqueza e patrimonio forestal aos socios/as"

A xestión cooperativizada do aproveitamento de terras agrícolas abandonadas, a transformación de produtos agrogandeiros e forestais e o futuro aproveitamento enerxético da biomasa lévanse a cabo a través de contratos de cesión de terras e gando e a través de convenios cos propietarios/as para planificación, xestión forestal e traballos neste eido.

O modelo que está a desenvolver Monte Cabalar é de integración gandeira, forestal e agrícola e contempla múltiples recursos, producións e emprego baseados na silvicultura e o pastoreo. O obxectivo do mesmo,



Comarca: Taboas-Terra de Montes
Concello: A Estrada

incide Fuco, é “crear riqueza e patrimonio forestal aos socios/as”.

As vantaxes deste modelo de integración agraria non son soamente, de carácter económico: o factor social é fundamental e a implicación e compromiso por parte dos propietarios/as é elevada, cunha importante e básica participación e diálogo para levar a bo fin o proxecto.

“O modelo que está a desenvolver Monte Cabalar é de integración gandeira, forestal e agrícola co obxectivo de crear riqueza e patrimonio forestal ”

Un dos obxectivos da cooperativa Monte Cabalar é o de crear e fixar, —con carácter local—, postos de traballo. Así, esta cooperativa de explotación en común de terras conta hoxe en día, a menos dun ano da súa constitución, con nove empregados (un técnico, dous pastores e seis traballadores nas actividades forestais e de silvicultura e pastoreo) cuxos contratos son formalizados de forma directa desde a propia cooperativa.

A formación cualificada dos diferentes empregos é tamén un aspecto a ter en conta. Para cubrir un dos postos de pastor, contactouse co centro de formación e experimentación agroforestal da Consellaría do Medio Rural, en Sergude, onde se imparte formación agrario -forestal.

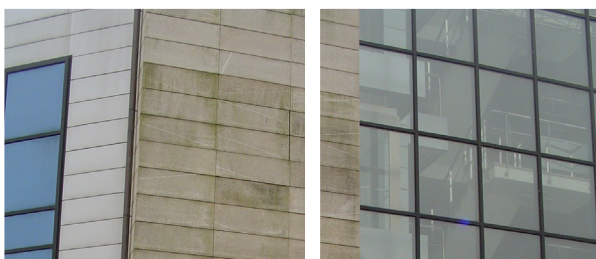
Monte Cabalar está a desenvolver, de forma parella, o traballo de silvicultura, pastoril e gandeiro co propiamente forestal. Desde a súa constitución, en xullo de 2006, a cooperativa amplía as súas actividades. Así, lévanse a cabo rozas e renovación de pastos (en maio de 2007, 80 has de roza e 570 has de monte), que exercen un control sobre o mato, ao tempo que aumen-

ta o rabaño gandeiro (contando hoxe cun importante rabaño cabrún, vacas da raza autóctona caldelá e xovencas da raza rubia galega), realizándose neste ano 2007, a primeira venda de cabritos. De xeito ordenado, en outubro do mesmo ano levarase a cabo a primeira plantación forestal.

“A explotación comunitaria da terra é unha aposta prioritaria e innovadora da lei de cooperativas”

É considerado un proxecto dinamizador da comarca, totalmente combativo coa situación máis crítica do rural galego: o abandono. Pon en produción propiedades que os propietarios/as daban por perdidas, crea emprego, reduce o risco de incendios e frea o aumento de fauna salvaxe.

A valoración do proxecto, do camiño andado e do seu futuro é totalmente positiva. O elemento constitutivo central foi a cesión de terras (dereitos de uso e aproveitamento), cuxo réxime determina un primeiro aspecto organizativo. A produtividade do monte, cun gran número de hectáreas de terreo xestionadas de forma única, desenvolveuse nun número de parroquias que hoxe en día queren aumentar e poder participar en Monte Cabalar, síntoma, non soamente, do seu éxito de xestión senón das posibilidades do monte galego e da disposición das persoas a involucrarse en proxectos de desenvolvemento de futuro no rural. ■



OSMAR, S. COOP. GALEGA

Sector: servizos de ocio e tempo libre

Actividade: xestión de actividades socioculturais e deportivas

Ano de creación: 2006

Nº socios/as: 4

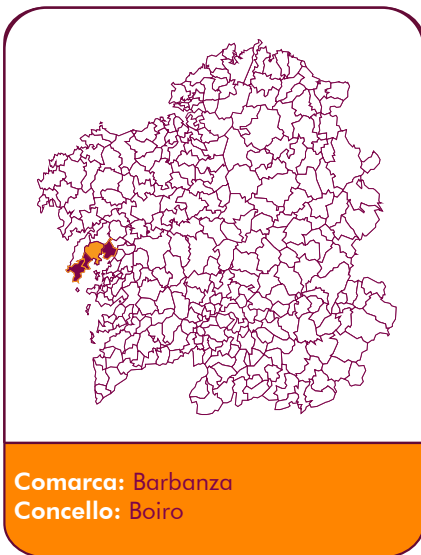
“A actividade é diversa e está en continua adaptabilidade ás necesidades que van xurdindo”



A principios de 2006, o Concello de Boiro creou un viveiro de empresas no que se xesta e nace Osmar, S. Coop. Galega. O proxecto é a aposta de catro mozos e mozas, monitores/as de tempo libre e de actividades deportivas, que ante unha situación laboral precaria, ven na cooperativa unha maneira de acadar a estabilidade laboral.

“Fóronse adaptando á demanda do mercado, garantindo a supervivencia da cooperativa”

Constituída como unha iniciativa local de emprego, Osmar, S. Coop. nace co compromiso de xestionar e desenvolver as actividades deportivas do Concello de Boiro. Non tivo atrancos especiais na súa constitución, agás a lentitude da burocracia, nin na procura de financiamento alleo; o que fai que os socios e socias se consideren afortunados/as. Pensan que se se tratase dunha empresa cunha forma xurídica distinta non terían tanta sorte.



Comarca: Barbanza
Concello: Boiro

Contaron con apoios de diferentes administracións, especialmente da local, que non só se converteu no seu primeiro cliente senón que lles facilitou un espazo físico dentro do Centro Social da cidade, desde o que xestionan as súas actividades.

A pesares da corta andadura, pero buscando a rendibilidade da empresa fóronse adaptando á demanda do mercado, garantindo a supervivencia da cooperativa a través da ampliación progresiva de novas

actividades. Cada vez máis as persoas valoran non só o tempo libre dispoñible senón o uso deste, o tempo libre debe dedicarse ó lecer, a facer cousas que nos gustan, á atención persoal e do noso contorno e debe contribuír ó crecemento persoal e o desenvolvemento da nosa creatividade. De feito a mesma constitución recolle no seu articulado a obriga dos poderes públicos de “facilitala adecuada utilización do ocio”.

Dando resposta a necesidades de entidades do seu contorno de actuación, inician a xestión administrativa de distintas entidades sen ánimo de lucro da comarca: informa, asesora e tramita constitucións e subvencións, entre outros trámites, fundamentalmente das asociacións de nais e pais dos diferentes centros de ensino (ANPAS). A creación de redes de colaboración é fundamental para desenvolver unha labor coordinada e complementaria, ó tempo que favorece o nacemento de novos proxectos e actuacións. O dereito ó ocio comeza cunha boa información, por iso tamén é importante que as persoas coñezan onde atopa-la, hai que facilitar un referente estable e actualizado da oferta cultural e recreativa de tódalas entidades implicadas, públicas e privadas.

“ A creación de redes de colaboración é fundamental para desenvolver unha labor coordinada e complementaria”

A animación sociocultural convértese noutra actividade importante dentro da oferta da cooperativa, impulsada pola posta en marcha da páxina web, que lles permitiu captar clientes de fora do Barbanza. Realízanse animacións de festas de aniversario, comuñóns, festas escolares, congresos, etc., organización de actividades culturais como o concurso de esculturas de area



que o Concello celebra cada ano; saídas e excursións pola zona para grupos organizados; turismo activo: piragüismo, puenting, escalada, barranquismo, paint-ball, sendeirismo...

“Posta en marcha da figura de acompañante nos autobuses escolares”

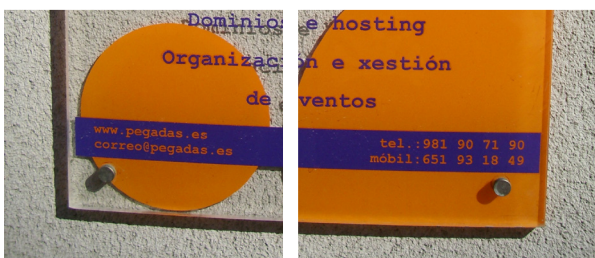
Tamén traballan no eido da publicidade, prestando servizos de megafonía, carteleira en xeral, pero fundamentalmente para actos públicos e para entidades sen ánimo de lucro.

Máis recentemente, co inicio dun novo curso escolar, Osmar, S. Coop. tamén se fai cargo da posta en marcha da “figura de acompañante nos autobuses escolares” para varias liñas de autobuses que fan o percorrido por diversos colexios da zona.

Como se pode comprobar ao longo da travesía desta cooperativa a actividade é

diversa e está en continua adaptabilidade ás necesidades que van xurdindo. O que fai que o persoal da cooperativa, teña que estar en continua reciclaxe, e en ocasións subcontratar servizos para actividades específicas. A capacidade de adaptación e flexibilidade da cooperativa permite dar resposta ás necesidades dos clientes e os socios e socias identifícanse cunha empresa de servizos, cun alto grao de dispoñibilidade cara os clientes e avaliando como positiva e enriquecedora a diversificación da súa actividade.

Senten que a súa experiencia está a ser gratificante, non en van a súa actividade estase despregando por toda a bisbarra e coa axuda das novas tecnoloxías incorporándose ao resto da comunidade galega. ■



PEGADAS, S. COOP. GALEGA

Sector: servizos de Xestión cultural e serigrafía

Actividade: xestión cultural, dixital e serigrafía

Año de creación: 2005

Nº socios/as: 4

“Aposta pola calidade e a responsabilidade social”

Pegadas, Sociedade Cooperativa Galega é unha cooperativa de traballo asociada adicada á xestión cultural, serigrafía e rotulación e xestión dixital, ten o seu domicilio social en Meicende, A Coruña, na comarca do mesmo nome, aínda que xa no límite do Concello de Arteixo.

Constituída en Agosto do ano 2005, trátase polo tanto dunha cooperativa de recente creación, pero cunha progresión moi salientable. De feito atópase nestes intres en pleno proceso de expansión, ampliando

“Aproveitaron a necesidade de ofrecer servizos de serigrafía, rotulación e xestión cultural de xeito integral”

os seus investimentos en maquinaria, instalacións e equipamentos. Está integrada na actualidade por 4 socios e un asalariado, aínda que na súa orixe foron 3 os promotores que viron a necesidade de ofrecer servizos de serigrafía, rotulación e xestión cultural

de xeito integral, aúitando así o que é o deseño, planificación e execución dun proxecto cultural co deseño, rotulación e estampación sobre todo tipo de materiais necesarios para publicitar o propio evento.

Desde os seus inicios, Pegadas é unha cooperativa que apostou polas novas

tecnoloxías, a innovación, a diversificación, a calidade, o respecto ao meio, o comercio xusto e o traballo digno. Nesta aposta pola calidade e a responsabilidade social, consideran que o emprego das novas tecnoloxías

da información e a comunicación resulta clave. É por iso que contan con páxina web propia practicamente desde a súa orixe e diversificaron a súa actividade, incorporando un novo socio especializado en servizos de xestión dixital. Así, en Abril do pasado ano, presentaron un servizo de aloxamento gratuito para páxinas en galego a través da web www.pegadas.org, e ofrecendo servizos de:

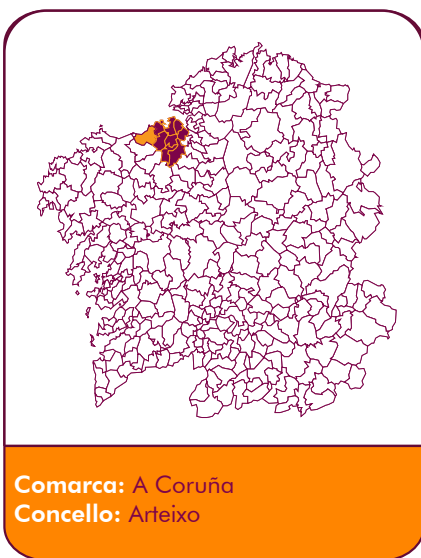
- Hospedaxe profesional
- Instalación de portais dinámicos
- Promoción web
- Consultoría tecnolóxica.

Este non foi o único tipo de diversificación dentro da cooperativa, xa que fai un breve espazo de tempo comenzouse a levar a cabo traballos de impresión dixital, o cal comprende a labor de impresión en gran formato dunha ampla gama de materiais. Para elo foi necesaria unha gran inversión en maquinaria, aínda que como estaba previsto xa está dando os seus frutos en forma de un aumento de volume de produción e redución de custos.

Tanto a incorporación de servizos especializados de xestión dixital como a ampla gama de produtos e servizos que ofrece a cooperativa, obrigoulles a incorporar ferramentas e tecnoloxías actuais que permitan xestionar de xeito integral tódolos procesos: comercial, productivo, recursos humanos, económico-financeiro, control de custos, xestión de proxectos, etc., así como unha eficaz comunicación interna entre tódolas persoas traballadoras da cooperativa, que

“Desde os seus inicios apostouse polas novas tecnoloxías”

en determinadas ocasións –sobre todo nos servizos relacionados coa xestión cultural– pódese incrementar de xeito importante. Así o pasado ano, para satisfacer estas necesidades e contando cunha axuda da



Comarca: A Coruña
Concello: Arteixo

Consellería de Traballo, desenvolveron e implantaron un software a medida de xestión integral empresarial ou sistema global de xestión de recursos (ERP) contando cos servizos dun programador para incorporar as características diferenciadoras da cooperativa. Os obxectivos principais destes sistemas ERP tiñan que ver con:

- Optimización dos procesos empresariais
- Posibilidade de compartir información entre tódolos componentes da organización.
- Eliminación de datos e operacións innecesarias (ou redundantes), conseguindo así unha notable redución de tempos dentro do seu proceso productivo.
- Seguimento máis exhaustivo dos inputs a través do proceso de produción.
- Redución no prazo de entrega dos seus produtos.
- Redución nos custos dos procesos.

“A introdución da impresión dixital, ou maquinaria, aínda está dando os seus frutos en forma dun aumento de volume de produción e redución de custos”

Na mesma dirección da mellora organizativa e coa axuda da Unión de Cooperativas de Traballo Asociado Eixo e a Fundación Caixa Nova incorporouse recentemente un xerente para levar a cabo un plan de mellora a curto prazo así como para revisar o plan estratéxico, e así acadar un crecemento sostible ao longo dos anos. Entre outros traballos podemos suñar que no ano 2006 Pegadas, organizou os actos do Día do Cooperativismo de Galicia.

O propósito fundamental de Pegadas, S.Coop. Galega coa incorporación destes novos servizos e ferramentas é o de incrementar a súa calidade na prestación dos traballos, dar unha rápida resposta aos problemas detectados, mellorar os procesos e compartir información que facilite a toma de decisións. No futuro inmediato confían incorporar materiais primas ecolóxicas e de comercio xusto. ■





TAGEN ATA, S. COOP. GALEGA

Sector: servizos de formación e ocio e tempo libre

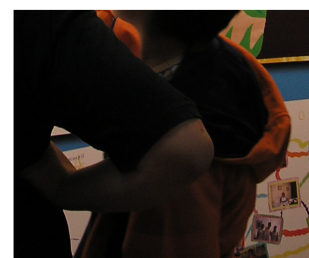
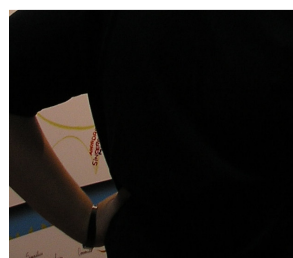
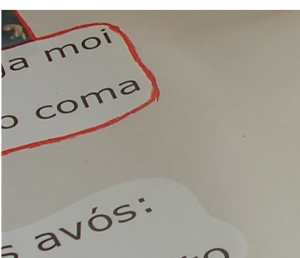
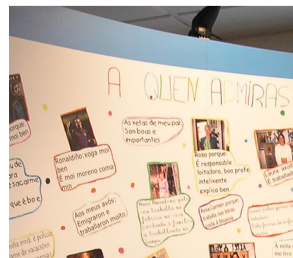
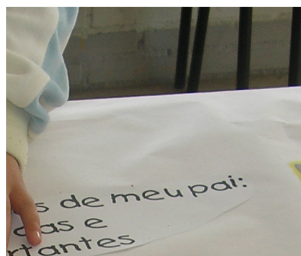
Actividade: dinamización sociolingüística. Obradoiros para o tempo de lecer. Intervención coeducativa.

Año de creación: 2002

Nº socios/as: 6



“Confían na mellora e o entendemento entre culturas, na calidade do lecer e no desenvolvemento integral de persoas e colectivos”



Tagen Ata, S. Coop. nace en novembro do ano 2002 como froito da experiencia de varias persoas implicadas no desenvolvemento da sociedade galega e no proceso de normalización lingüística. É unha cooperativa galega de traballo asociado, constituída en torno aos valores da autoaxuda, a corresponsabilidade, a democracia, a igualdade e a vocación social.

Preséntase como un grupo humano activo e creativo, cunha preparación ampla, con experiencia na dinamización, formación, asesoramento e planificación da lingua e cun coñecemento profundo das redes do espazo sociocultural galego.

Situada na mesma capital de Galicia, en Santiago de Compostela, a pesar de ser un proxecto innovador, non estivo exenta de atrancos e dificultades como a busca de financiamento, a falla de asesoramento na constitución e de apoio institucional, a escasa aposta social por proxectos realmente innovadores e o difícil recoñecemento profesional en determinados ámbitos de traballo de lecer e tempo libre. Detectaron a falta dunha aposta real pola normalización da

lingua e constataron un descoñecemento, tanto por parte da administración como polas entidades financeiras, da realidade cooperativa. Recibiron apoios familiares e algún da administración, pero valoran que as axudas públicas son escasas e con moito atraso no pagamento.

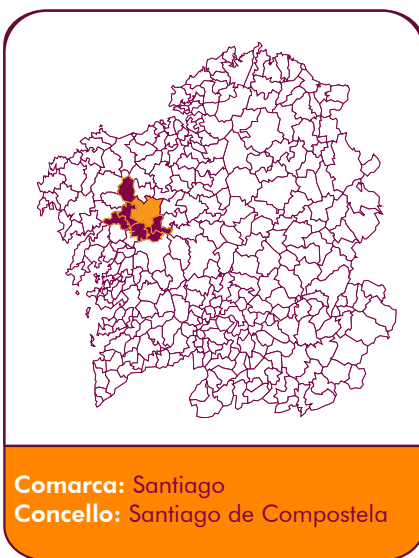
Tagen Ata, S. Coop. Galega, xurdiu co obxectivo de desenvolver con plenitude un traballo profesionalizado en servizos de normalización lingüística e comunicación integral. Co paso do tempo incorporan ao

traballo da cooperativa un abano de servizos que supera o ámbito estrito da lingüística aínda que esta segue a ser a actividade principal. Este proceso veu provocado pola necesidade de abranguer moitas áreas para ser eficaz, foi preciso aproveitar as oportunidades que representan as novas tecnoloxías, os espazos de lecer ou os produtos culturais para fomentar e dinamizar o uso do galego. “O traballo de dinamización debe ser multidisciplinar” e isto era unha premisa básica para Tagen Ata, S. Coop. desde o comezo, algo que cada vez é máis comprobable, debido á súa progresiva consolidación.

“O traballo de dinamización lingüística precisa ser multidisciplinar”

Así, Tagen Ata ofrece unha variada oferta de servizos que complementan e amplían o obxectivo principal da súa actividade:

- **Lingua.-** Traballan desde a comunidade lingüística co obxectivo de acadar a adecuación da lingua galega aos novos contextos sociais, a súa modernización, visibilidade e presenza social. Dentro desta área destaca a intervención sociolingüística, formación en lingua e comunicación, asesoramento e tradución.
- **TIC.-** Calquera comunidade lingüística precisa desenvolver os seus usos nos espazos máis innovadores da sociedade. Tagen Ata, S. Coop. participa no achegamento das novas tecnoloxías da información e comunicación ao galego mediante a localización e corrección de aplicacións e contornos, programas de dinamización e difusión do software libre, e a elaboración de guías e materiais de apoio.
- **Tempo Libre.-** O lecer é, cada vez máis, un espazo configurador de aprendizaxes. Por isto, a cooperativa contribúe ao deseño destes espazos mediante unha pe-





dagogía na que interactúen a acción e a reflexión, a diversión e a participación, mediante programas de intervención no tempo libre, participación social e obradoiros para o tempo de lecer.

“O lecer é, cada vez máis, un espazo configurador de aprendizaxes”

- **Xestión cultural.-** Partindo da base de que a cultura da comunidade galega é unha fonte para o desenvolvemento persoal, a creatividade e o patrimonio das culturas do mundo, Tagen Ata, S. Coop. presenta as súas propostas profesionais para apoiar o desenvolvemento, a posta en valor e a difusión da nosa cultura con programas culturais, actividades de escrita creativa, de animación á lectura e co asesoramento en iniciativas culturais.
- **Xénero.-** Para construír espazos sociais máis xustos é preciso incorporar unha perspectiva de xénero transversal en cal-
- **Xestión pedagóxica.-** Unha nova aprendizaxe que mire cara ao futuro da man de diferentes métodos de ensino e participación social (socioafectividade, enfoque comunicativo, creatividade...) co fin de aproveitar as calidades do profesorado e as potencialidades do alumnado. A cooperativa oferta programas de dinamización e actualización docente, obradoiros e cursos de formación pedagóxica e materiais e ferramentas didácticas. ■

quera acción que se desenvolva no seo da sociedade, creando alternativas que recoñezan as experiencias das mulleres en todos os ámbitos e construíndo novas referencias baseadas no respecto e no acollemento da diferenza. Realízanse programas de intervención coeducativa, formación para a igualdade de oportunidades, e elaboración de materiais para a sensibilización e a formación.



TAPIA, S. COOP. GALEGA

Sector: forestal

Actividade: xestión do monte

Ano de creación: 1996

Nº socios/as: 7

**“A iniciativa é
un elemento de
atractivo, promoción
e dinamismo das
parroquias”**



A de Tapia é a primeira explotación comunitaria da terra fundada en Galicia. A cooperativa de Tapia nace o 1 de abril de 1996 con sete socios. Dende

o ano 1960 a terra dedicada a labradío está concentrada, excluindo a superficie dedicada a monte, que seguiu o seu desenvolvemento a base de frondosas e principalmente pino, pero sen ordenación do territorio.

O incendio acaecido no ano 1989 arrasou por completo o monte desta comarca. A partir

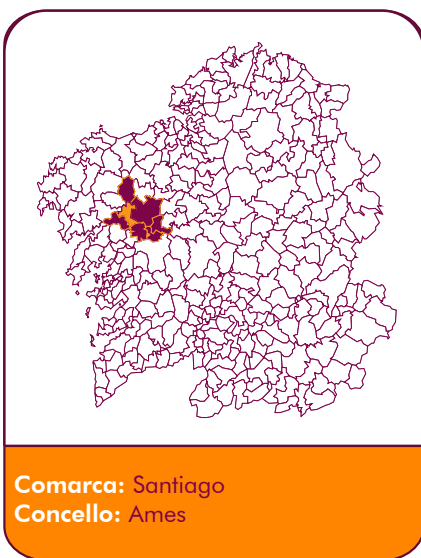
deste desastre, a cooperativa de Tapia promove a colaboración e compromiso dos propietarios e propietarias do monte, desenvolvéndose no ano 1989 unha asociación de veciños da parroquia e de aldeas contiguas cunha receptividade ao proxecto

moi alta. A asociación —cuxa actividade é forestal— está desligada da cooperativa no ámbito administrativo, pero o traballo e implicación da mesma é vital para o éxito desta asociación.

É desde as cinzas onde xermola, na parroquia de Tapia e arredores, un futuro para o monte. A cooperación da xente non se limitou a palabras que leva o vento, cada propietario/a aportou unha contribución monetaria por hectárea para levar a cabo a repoboación e máis a concentración do terreo dedicado a monte.

“Promover a colaboración e compromiso dos propietarios/as do monte”

A repoboación do monte levouse a cabo en dúas etapas, plantándose fundamentalmente a especie *Pinus pinaster*, como se deu de sempre na zona, rematando esta etapa de traballo no ano 1992.



Comarca: Santiago
Concello: Ames

A repoboación do monte realizouse desta vez, dun xeito ordenado. Ademais de realizar a plantación nestes termos, construíronse 40 quilómetros de pistas de oito metros de ancho con nove metros de frondosas a cada lado para realizar a función de devasas, ademais da implícita importancia medioambiental.

“As tarefas de limpeza do monte son posibles nun terreo ordenado e con persoas que se responsabilicen dos seus terreos”

O desenvolvemento deste proxecto contou coa axuda da administración autonómica achegando caudal público a fondo perdido para cubrir o custe de plantación, máis a limpeza do monte durante cinco anos.

Do total das hectáreas de monte incluídas neste proxecto, 482 foron ordenadas, 9,5 son do Estado, 26 pertencen a masas comúns, e aproximadamente 8 Has son propiedade de persoas “ausentes”. As tarefas de limpeza do monte soamente son posibles nun terreo ordenado e con persoas que se responsabilicen dos seus terreos.

Determinadas actuacións de conservación do monte como a limpeza ou as rozas, entre outras, realízase con maquinaria de que dispón a cooperativa que, ademais, se emprega para dar servizo ao resto de propietarios/as non socios.

En agosto de 2006 sufriron a forza devastadora do lume, quedando a gran maioría de hectáreas arrasadas. A esperanza de que as poucas hectáreas de pino sobrevivan son mínimas, tendo claro a cooperativa o seu obxectivo: o impulso dunha nova forza de traballo para dar un renovado pulo a esta actuación.

A unión das persoas que participan neste proxecto atópase tamén na venda, xa que o

prezo por tonelaxe é negociado en conxunto. Aínda que non debería ser agora cando se vendera a madeira, é realmente necesario levar a cabo esta actuación.

Ollando sempre ao futuro (a pesar deste revés), non se aspira ao saco das subvencións para paliar as perdas, senón á actuación da administración para poder levar a cabo a repoboación do monte (se se deixa só os eucaliptos, estes son os que repoboarán o monte), unha repoboación con frondosas e pinos como apoio ao traballo da asociación.

Maximino, no marco do seu traballo de investigación e de acordo ao seu espírito inquieto e innovador, como demostrou e está a demostrar ao longo da súa vida, confirma que foi en 1906 cando se levou a cabo a primeira venda de madeira, a cal tería un fin determinado: a compra da araña que preside a igrexa da parroquia de Tapia. A zona foi de sempre forestal, unha parroquia madeireira onde as vendas de pinos costeaban os gastos extraordinarios dentro do discurrir da vida diaria. As verdadeiras fortunas que son os pinos, foron coma un segundo soldo para as persoas da parroquia, un seguro na súa vida.

“A cooperación da xente no se limitou a palabras”

A aposta de futuro segue viva. A iniciativa en si é un elemento de atractivo, promoción e dinamismo da poboación de Tapia e arredores, co asociacionismo como factor clave para poder levar a cabo o proxecto que partiu de converter en oportunidade, o desastre acontecido en 1989. ■



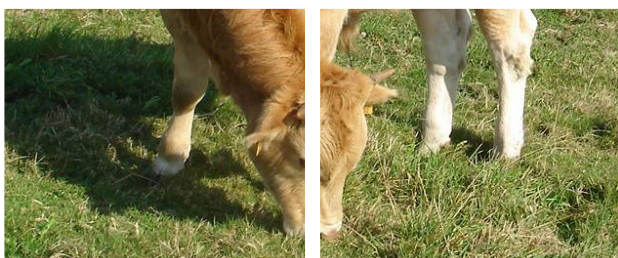
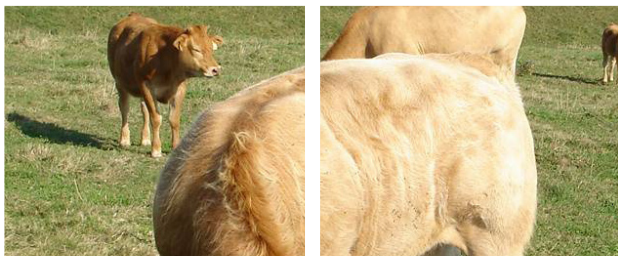
XERTIGAN- GANDEIROS DA CHAIRA, S. COOP. GALEGA

Sector: gandeiro

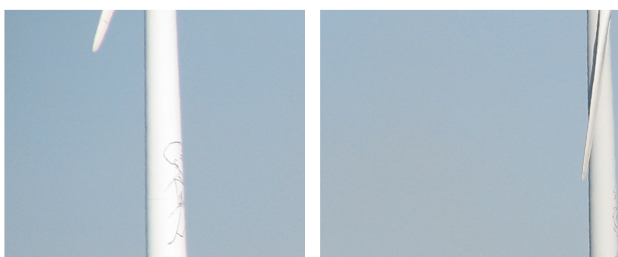
Actividade: comercialización de leite

Ano de creación: 2006

Nº socios/as: 202



**“O valor social,
xunto coa xestión
medioambiental e
comercial, fan deste
proxecto exemplo de
futuro no medio rural”**



Coa orixe nun grupo de gandeiros de carne, no ano 1997 nace en Xermade-Vilalba, cun grupo de 40 socios/as e despois dunha serie de reunións fomenta-

“As mulleres representaban o 80% dos socios da cooperativa, o cal tiña o seu lóxico reflexo na composición do consello reitor”

das pola Fundación Terra Chá, a cooperativa Gandeiros da Chaira, hoxe cooperativa Xertigán. O avance, unha vez tomada a decisión, é rápido. O propio Consello Reitor encargouse de visitar matadoiros e organizar a carga. Nos comezos a cooperativa non contratou empregados.

A cooperativa seguiu sempre unha evolución ascendente chegando aos 67 socios no ano 2006, todos produtores de vacún de carne Ternera Gallega Suprema, produción dentro dunha IXP a cal implica unha garantía de calidade.

As mulleres representaban o 80% dos socios da cooperativa,

o cal tiña o seu lóxico reflexo na composición do consello reitor, cunha idade media de 42 anos. Son elas as que traballan na explotación gandeira e desenvolven todos os aspectos relacionados con ela.

A cooperativa Xertigán consta dunha ampla gama de servizos que oferta aos seus socios/as, non

soamente no marco da produción senón da comercialización. Así mesmo, a cooperativa realiza un traballo de seguimento completo e continuo da explotación no aspecto tanto produtivo como de comercialización, de fei-

to, sempre hai unha persoa da cooperativa acompañando ao socio ao longo de todo o proceso, realizando un seguimento desde que o animal sae da explotación.

Como a maioría das explotacións están rexentadas por mulleres, a forza física era un asunto a tratar para ter a seguridade de que o animal non sufriría danos (tendo en conta que a persoa que conduce o camiión non é responsable do animal na fase da carga). De todos modos, un empregado da cooperativa fai un seguimento da res desde a presenza no momento da carga na explotación, controlando a matanza, a clasificación, o peso... e finalizando o seu traballo coa entrega de documentación específica de todos os aspectos desta fase.

Os excelentes resultados do traballo a realizar por esta cooperativa dirixírona a unha lóxica evolución de cara á fase de comercialización. Comezou coa venda de lotes de carne fresca baixo previo pedido. Son lotes de 10 quilos, tanto de carne suprema como de carne ecolóxica con soamente dúas condicións: o produto véndese en fresco e tense que aproveitar toda a canal. O boca a boca comezou a funcionar e o

“Os excelentes resultados do traballo dirixen a unha evolución comercializadora”

éxito da iniciativa levou a dar outro paso: a compra dunha furgoneta frigorífica para ampliar o radio de venda.

Na comercialización, dous empregados da cooperativa recollen a canal despezada do matadoiro e pasan á fase da distribución en bandexas así como o seu embalaxe, realizando de seguido, o reparto a domicilio.

Nesta evolución, aparecen novas necesidades. A actuación é tan boa que morre de éxito porque a demanda é tal que non é posible atendela na súa totalidade, non por problemas de organización, senón de volume: é insuficiente. A capacidade de



Comarca: Terra Chá
Concello: Xermade



traballo da xente da cooperativa é enorme pero, como di a técnico, M^o Jesús Trastoy, “por moita vontade que se poña, chega un momento que ten que haber un volume axeitado”.

Agora Xertigán aumentou en 33 o número de explotacións de carne vacún, pedíndolle o propio socio á cooperativa a saída de carne na súa explotación, o que reflicte unha receptividade moi alta da metodoloxía a seguir. Soamente hai que estimular con

novas ideas e servizos. Hoxe en día lévanse a cabo contactos con colexios e restaurantes da zona para realizar o aprovisionamento de produtos cárnicos ao mesmo tempo que se continúa coa comercialización directa de lotes.

Xertigán apunta, como algo de importancia, as liñas de axuda denominadas agroambientais, na liña de mellora de pastos. Dentro da cooperativa hai catro explotacións en produción ecolóxica, 23 de control integrado e dúas explotacións en

redución de carga gandeira. Este tipo de financiamento aproveitouno esta cooperativa para levar a cabo algo máis que unha simple tramitación da mesma, realizando

o forte traballo técnico que implica, tamén, tendo clara a orientación desta liña de cara a desenvolver o tipo de produción que caracteriza a esta cooperativa. Como comenta M^o Jesús Trastoy, é un elemento clave para que este proxecto de comercia-

lización fora levado a cabo con éxito por parte da cooperativa.

O valor social xunto coa xestión medioambiental e comercial por parte da cooperativa Xertigán é un exemplo de que existen proxectos de futuro no medio rural, cunha traxectoria desde a súa constitución en claro aumento, non soamente no número de socios/as senón do número de actividades e desenvolvemento das mesmas. ■

“a cooperativa oferta unha ampla gama de servizos aos seus socios/as, non soamente no marco da produción senón da comercialización”



GUÍA DE INTERCOOPERACIÓN





AIRA, S. COOP. GALEGA

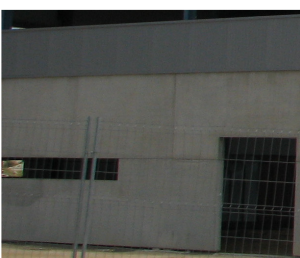
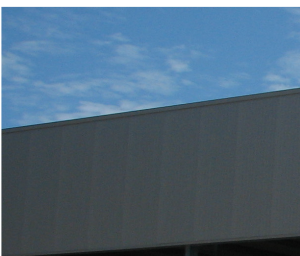
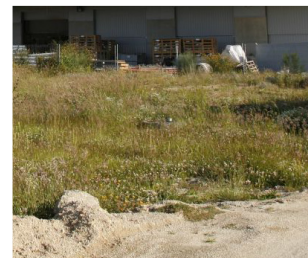
Sector: subministros

Actividade: Comercialización de subministros

Ano de creación: 2005

Nº socios/as: 12

“As posibilidades competitivas que se abren son promovidas pola confianza de moitas persoas nun futuro en común, dando vida a un proxecto pioneiro”



AIRA constitúese como unha cooperativa de 2º grao que nace dunha necesidade de renovación, creación e adaptación das actuais fábricas de penso, partindo da convicción de que a unión de varias cooperativas permitirá agrupar forzas e acadar resultados máis competitivos dos que se están a alcanzar por separado. Comezará

“convicción de que a unión de varias cooperativas permitirá agrupar forzas e acadar resultados máis competitivos dos que se están a alcanzar por separado”

cun volume de produción de 140.000 Tm de penso para o primeiro ano que é a necesidade actual dos socios/as. Pecharanse as actuais factorías de cada cooperativa a favor da creación desta macrofábrica que creará 12 postos de traballo directos e un alto número deles indirectos.

Está integrada polas cooperativas Agris, Coafor, Coelplan, Cogasar, Icos, Leira, Lemos, Mopan, Poluga, Tierrallana, Xertigán e Xián. Un conxunto que abarca 61 concellos das catro provincias galegas e máis de 3000 socios, aínda que tamén está aberta á integración de máis cooperativas que desexen unirse a este proxecto que partirá cun investimento inicial de aproximadamente 10 millóns de euros.

Un grupo inicial de catro cooperativas é o grupo promotor do proxecto. Despois de

varias reunións nas que se estudou e analizou a situación socioeconómica nas que se atopaban as actividades cooperativizadas por parte de cada cooperativa, Aira, S.C.G. foi constituída o 19 de xaneiro de 2005.

O proxecto de execución de Aira contempla as seguintes actuacións:

Promover a construción dunha fábrica de produtos de alimentación animal e prestar o asesoramento e a asistencia técnica correspondente ás cooperativas socias.

Producir, comercializar, asesorar e distribuír as explotacións pertencentes ás cooperativas socias todos os produtos de alimentación animal necesarios.

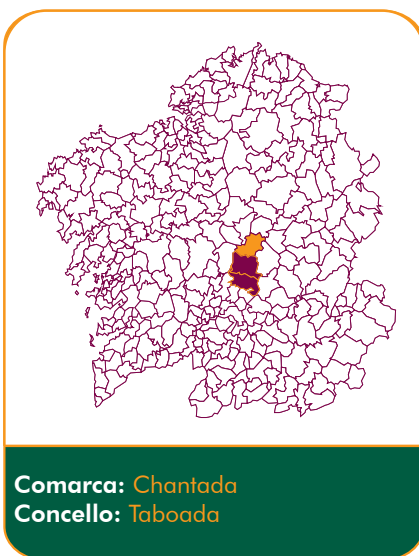
Cubrir axeitadamente a demanda/necesidades dos diversos produtos de alimentación animal das explotacións.

Dispor dun sistema de produción moderno, suficientemente avanzado tecnoloxicamente para adaptarse á flexibilidade da demanda, que sexa respectuoso co medio e que garante a calidade e trazabilidade dos seus produtos.

As cooperativas con procesos de fabricación de produtos de alimentación animal (nove das doce socias) cando a nova fábrica poida atender á demanda, pecharán os seus procesos de fabricación.

“Nace dunha necesidade de renovación, creación e adaptación das actuais fábricas de penso”

A parte das instalacións obxecto de peche non utilizadas para outras actividades e servizos empregaranse como centros de regulación e distribución de produtos fabricados por Aira, S.C.G.



Comarca: Chantada
Concello: Taboada

Ao longo de varias reunións de traballo do persoal técnico e directivo das cooperativas socias, configurouse a seguinte fábrica, a cal está integrada por máis de 3.000 explotacións que chegan a un número de en torno a 100.000 cabezas de gando vacún producindo uns 300.000.000 litros de leite e o consumo de máis de 150.000.000 quilos de pensos e mesturas.

“Os efectos beneficiosos que terá sobre Galicia, son tanto na procura de novos empregos como nas posibilidades competitivas que se abren”

A fábrica, sita en Taboada, ten unha capacidade de fabricación de máis de 300.000 Tm organizada en tres quendas, unha capacidade de almacenamento de 18.930 m³ repartida en 64 celas e depósitos cunha capacidade de 7.480 m³ en canto

ás materias primas, e dous túneles de carga de 30 celas cunha capacidade de 2.450 m³ para ao produto acabado. En canto as construcións (torre de fabricación, celas de materias primas, cela de granel, edificios auxiliares, nave almacén, oficinas e laboratorio, e patio interior) no seu conxunto superan os 50.000 m³.”

“Aproveitando as vantaxes derivadas do intercambio de experiencias e capacidades e xerando economías de escala que permitan optimizar o capital das diferentes cooperativas participantes, búscase o acceso aos mercados coas mellores condicións.”

Os efectos beneficiosos que terá sobre Galicia, son tanto na procura de novos empregos como nas posibilidades competitivas que se abren neste sector promovidas pola unión e a confianza de moitas persoas nun futuro en común dando vida a un proxecto pioneiro non soamente en Galicia senón tamén no resto do estado. ■





ÁRBORE, S. COOP. GALEGA

Sector: venda ó por menor
Actividade: comercialización
de produtos ecolóxicos e de
comercio xusto
Ano de creación: 1997
Nº socios/as: 265

**“As relacións cos seus
 produtores/as,
 van máis alá dunha
 relación
 comercial, compartindo
 foros de debate
 sobre medio ambiente e
 consumo responsable”**

En 1997 preténdese constituír en Galicia, na zona de Brión, unha macro-cooperativa de consumo consciente, ecolóxica e de comercio xusto. Extensible a toda a comunidade autónoma, este ambicioso proxecto non chegou a ver a luz, entre outras cousas por falta dun estudo previo de viabilidade. Recollendo esa idea e perante o interese crecente polo comercio consciente, nace en Vigo a tenda Sirius dando resposta a esa demanda emerxente. Pero os resultados non son os esperados, polo que o seu peche non tardou en chegar.

“Aposta pola intercooperación como filosofía de traballo”

Será nese intre cando un importante número de familias se organizan e intentan recuperar unha Asociación Ecoloxista que empezara a súa andadura en 1990: Árbore (Asociación para a Recuperación do Bosque e a Restauración dos Ecosistemas), co fin de establecer un punto de venda na cidade olívica, que sobrevivirá cos encargos das familias asociadas e grazas ao traballo voluntario.

Desta experiencia xurde a primeira cooperativa de consumo consciente de Galicia, Árbore, S. Coop., xunta cincocentas unidades de consumo, que consideran que hai que dar un paso máis, e deciden que o mellor é a creación dunha cooperativa de consumidores e usuarios como resposta ás súas demandas. En xuño de 2001 levan a cabo a Asemblea Constituínte da nova entidade.

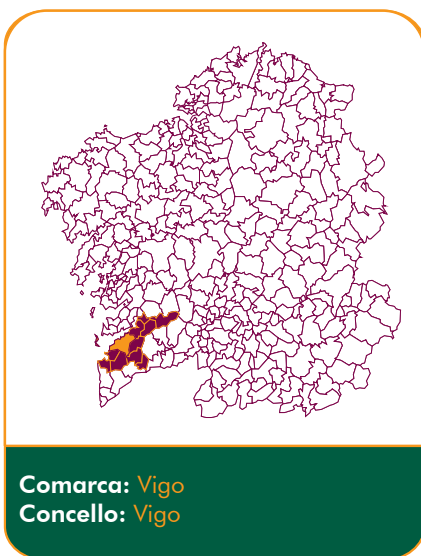
Consumo Consciente Árbore, S. Coop. Galega leva a cabo a venda de produtos de cultivo ecolóxico/ biolóxico, frescos e envasados, produtos de comercio xusto e produtos ecolóxicos de limpeza, hixiene persoal, cosmética, recuperación de bolsas, reciclaxe de aceite usado (para facer xabón) que achegan aos usuarios e usuarias mediante venda directa na súa sede social en Vigo, venda a domicilio, e venda en mercados e feiras. Procúrase que os produtos sexan basicamente de economía social e de pequenos produtores, rexeitando relacións comerciais con grandes áreas.

Esta cooperativa aposta pola intercooperación como filosofía de traballo, afirmando que no mundo no que un se move, a cooperación e as relacións son vitais para sobrevivir. As relacións cos seus produtores e produtoras, sexan ou non cooperativas van máis alá dunha relación comercial, compartindo foros de debate sobre medio ambiente, consumo xusto, temas de distribución, etc.

Trabállase a prol da cooperación entre cooperativas, por iso entre os seus provedores hai cooperativas de traballo asociado, como Milhulloa, S. Coop. Galega, dedicada á venda de produtos ecolóxicos; ou cooperativas agrarias que lle proporcionan produtos frescos, como Santa Mariña de Loureiro, S. Coop. Galega. Tamén se negocian beneficios para os socios e socias como sucede coa cooperativa Promundos, S. Coop. Galega, unha tenda de comercio xusto de Vigo, coa que se pactou un “desconto especial” para os socios e socias de Árbore, S. Coop.

“Defende a existencia de pequenas cooperativas conectadas entre si”

Neste momento Árbore colabora con Xoaniña, S. Coop. Galega, outra coopera-



Comarca: Vigo
Concello: Vigo



tiva de consumidores e usuarios de Ferrol; coa Federación de Cooperativas Sinexía e con tendas de Comercio Xusto.

Algunhas das actividades que se desenvolven conxuntamente con Xoaniña, S. Coop. e a Federación de cooperativas Sinexía, son:

- A promoción do cooperativismo de consumo por toda Galicia, a través de charlas e obradoiros para grupos promotores interesados neste tipo de cooperativas. Hoxe en día contactaron con grupos promotores de A Coruña, Cangas, Lugo, Ourense, Pontevedra, Santiago e Vilagarcía de Arousa e así poder co tempo constituír unha Unión de Cooperativas de Consumo Consciente.
- O fomento de liñas de financiamento solidario, mediante a constitución dunha cooperativa de crédito, baixo principios éticos.

Así mesmo están a promover unha “Central de Compras” de produtos ecolóxicos galegos, con distintos produtores/as, apostando pola fórmula xurídica de cooperativa e coa máxima de unir esforzos ante os mesmos intereses. Este proxecto está en fase de estudo de viabilidade e pretende cooperar con outras cooperativas de corte ecoloxista a nivel estatal.

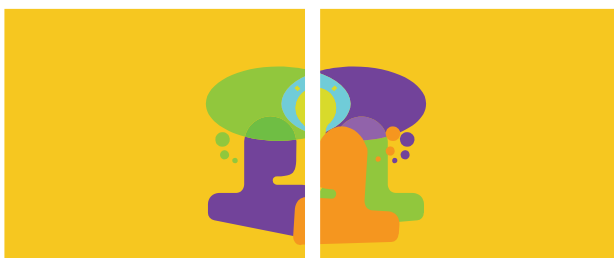
Na actualidade, Consumo Consciente Árbore, S. Coop. Galega conta con trescentas unidades de consumo e é algo máis ca unha empresa, un sinal de identidade para quen defende a existencia de pequenas cooperativas conectadas entre si que se identifiquen co seu proxecto, apostando por un mundo máis xusto, onde os valores humanos teñan primacía e as relacións económicas se baseen na solidariedade. ■

“todo o que consiga unha unión é bo pero debe seguir o seu propio ritmo”





Ideas
COOPERATIVAS
 EN ACCIÓN



**MANUAL IDEAS
 COOPERATIVAS
 EN ACCIÓN**

*Sector: formación cooperativa
 Actividade: formación e
 acompañamento de proxectos
 Ano de creación: 2004
 Nº socios/as: 4*

**MANUAL PARA A PÓSTEA EN MARCHA DE
 PROXECTOS DE AUTOEMPREGO COOPERATIVO**

**“Unha guía para a
 creación de cooperativas”**





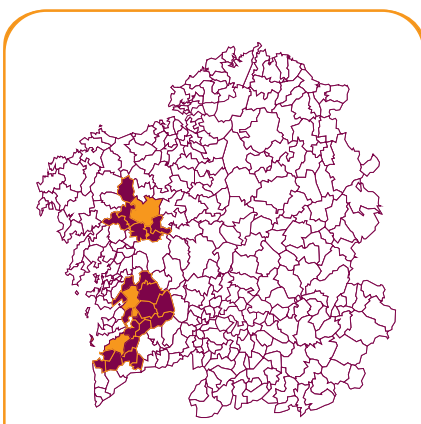
XEDEGA, Sociedade Cooperativa Galega é unha asesoría-consultoría pioneira en Galicia no que a labores de asesoramento e apoio a entidades de Economía

Social e Pemes se refire, (preferentemente Cooperativas e SALES). Máis de 30 entidades e preto de 300 socias/os do terceiro sector, reciben o seu asesoramento directo. Un dos seus principais servizos consiste en elaborar, impartir e facer un seguimento de programas formativos a medida, tanto para entidades de Economía Social xa constituídas, como

para promotores potenciais de proxectos cooperativos e persoas interesadas en xeral.

Por outra banda, a FEDERACIÓN DE EMPRESAS COOPERATIVAS SINERXIA, a UNIÓN DE COOPERATIVAS DE TRABALLO ASOCIADO UGACOTA e a UNIÓN DE COOPERATIVAS DE TRABALLO ASOCIADO EIXO, son as entidades representativas de referencia no ámbito do cooperativismo de traballo asociado en Galicia, figurando entre os seus obxectivos fundacionais a divulgación e promoción do cooperativismo.

No ano 2004, despois dunha dilatada traxectoria de colaboración entre estas entidades, Xedega, S.Coop. Galega –socia promotora da Unión de Cooperativas de Traballo Asociado EIXO, e da Federación de Empresas Cooperativas SINERXIA, desde a súa constitución-, proponlles ao resto das devanditas entidades establecer unha colaboración para levar a cabo a edición dunha ferramenta de apoio á creación de empresas cooperativas de traballo asociado, concretamente un manual que levará por título “Ideas cooperativas en acción” que servirá como material de apoio a grupos promoto-



Comarca: Pontevedra-Santiago-Vigo
Concello: Pontevedra-Santiago-Vigo

res e pre-promotores de proxectos empresariais cooperativos de traballo asociado.

As catro entidades coinciden en que resulta fundamental contar con ferramentas específicas e adaptadas de apoio aos grupos promotores e pre-promotores de proxectos empresariais cooperativos. As características propias da sociedade cooperativa de traballo asociado: a primacía das persoas, a participación na xestión, a formación, a democracia activa, ás que se debe sumar en ocasións algunhas dificultades: cambio de mentalidade de traballadores/as a socios/as cooperativistas, dificultades de financiamento, a escasa orientación ao mercado, etc., requiren un tratamento diferenciado e adaptado ás súas necesidades, tanto nos procesos de acompañamento e formativos, como nas ferramentas que os complementan.

“Resulta fundamental contar con ferramentas específicas e adaptadas”

Aínda que naquel intre existían materiais diversos de apoio a grupos promotores, todos eles facían especial fincapé nos aspectos puramente económicos, esquecendo o feito de que son as persoas as que finalmente deben sacar adiante os proxectos. Neste senso, moitos proxectos impecables desde o punto de vista comercial e financeiro, téñense convertido en fracasos cando fallan os aspectos organizativos e de xestión e sobre todo cando os/as socios/as cooperativistas non asumen ou descoñecen o que significa realmente formar parte dun proxecto empresarial cooperativo.

Así pois, asinouse un convenio de colaboración e solicitouse unha axuda á Consellería de Traballo para a elaboración dunha ferramenta de apoio á creación de empresas cooperativas de traballo asociado co título de “Ideas cooperativas en acción”. Trá-

tase dun manual en soporte impreso de 123 páxinas que ten como obxectivo servir de manual de referencia e consulta para a elaboración dun proxecto de viabilidade-plan de empresa cooperativo e que serve como material docente para os procesos formativos e de acompañamento aos grupos promotores e pre-promotores. O seu valor engadido ten que ver coa súa estrutura –de acompañamento a un grupo promotor na posta en marcha do seu proxecto cooperativo- e facendo fincapé nos aspectos organizativos, a súa adaptación ás características propias da cooperativa de traballo asociado, a introdución de modelos e formularios útiles e a incorporación de casos de interese relacionados coa creación e posta en marcha de cooperativas. Na actualidade está en proceso a súa adaptación a formato web para a súa consulta a través do portal: www.cooperativasdegalicia.coop.

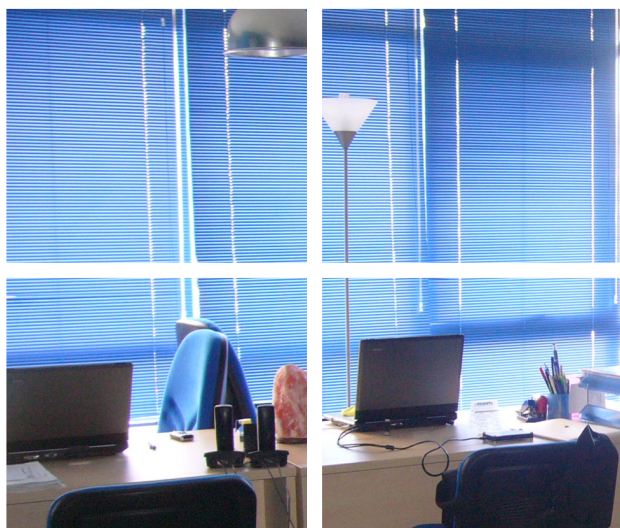
Ademais das catro entidades promotoras, participaron na elaboración de contidos e na impresión do mesmo as cooperativas: ACR, S.Coop. Galega, Cidadanía, S.Coop. Galega, Disergrafic, S.Coop. Galega, co que se cumpriu tamén o obxectivo de establecer lazos e estratexias de colaboración con outras cooperativas de traballo asociado que terían continuidade no futuro. ■





**ESTUDIO
COOPERATIVAS
DO MAR**

*Sector: marítimo
Actividade: asesoramento
Ano de creación: 2007
Nº socios/as: 4*



**"A realidade do
cooperativismo no mar"**

As catro cooperativas de referencia, 3 radicadas na cidade olívica e unha en Santiago de Compostela, todas elas pertencentes ao sector do asesoramento, consultoría, investigación e todas elas asociadas á UNIÓN DE COOPERATIVAS DE TRABALLO ASOCIADO EIXO, presentaron o pasado ano 2006 unha proposta técnica conxunta para a realización do estudo 'O Cooperativismo no Mar: Evolución Histórica, Situación Actual e Potencialidades', que sacou a concurso público a Consellería de Pesca e Asuntos Marítimos. Esta proposta conxunta sumaba os criterios e as achegas técnicas de catro cooperativas de traballo asociado especializadas nas diferentes dimensións que se perseguían no estudo.

"Aplicación innovadora de metodoloxía de participación"

CIDADANIA Rede de Aplicacións Sociais, S. Coop. Galega é unha cooperativa de investigación social e dinamización da participación nas políticas públicas. O deseño de investigacións, a xestión integrada de todas as fases que estas investigacións conteñen (traballo de campo, elaboración e explotación de bases de datos, elaboración de diferentes formatos documentais...) e a aplicación innovadora de metodoloxías de participación que orientan o coñecemento diagnóstico

para un "coñecemento para a acción" son as principais achegas do equipo de Cidadanía a este proxecto. Cidadanía tamén vén desenvolvendo unha liña continuada de traballo de investigación, formación e

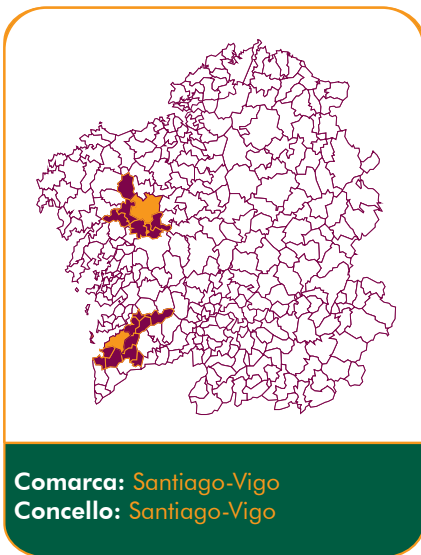
asesoramento en organización societaria das cooperativas.

XEDEGA S. Coop. Galega desenvolve unha liña de apoio á xestión económica das cooperativas, aos novos emprendedores e á mellora das cooperativas xa consolidadas. Abrangue diferentes áreas de xestión -económica, fiscal, xurídica, laboral- que lle permiten un coñecemento pormenorizado das dificultades e das solucións de xestión que poden contribuír a facer viables os proxectos cooperativos. XEDEGA ten experiencia cualificada na realización de estudos no eido cooperativo, entre os que destacan a participación no Libro Branco e no Plan Estratégico, a participación en programas europeos como Espadelada ou Nexus Rede que manexaban diagnoses operativas para trazar liñas de actuación no sector.

ARDORA S. Coop. Galega está formada por profesionais das ciencias do mar e a bioloxía, con experiencia profesional no apoio a explotacións. Pola súa formación e a súa experiencia, incorporan a este proxecto coñecemento especializado dos aspectos produtivos e xurídicos que deben necesariamente confrontar as cooperativas do mar.

"A suma das capacidades e experiencia das catro entidades nesta proposta conxunta reflicte tamén as vantaxes da intercooperación"

ACR Asesores S. Coop. Galega é unha cooperativa especializada na realización de estudos de mercado e estudos económicos sectoriais. Achega a este proxecto a súa dilatada experiencia en análise de sectores económicos en base a fontes secundarias e estatísticas oficiais, fontes relevantes para unha análise prospectiva dos mercados nos que as cooperativas deben desenvolver a súa actividade.



Comarca: Santiago-Vigo
Concello: Santiago-Vigo



A proposta, do mesmo xeito que o equipo, incorporaba unha perspectiva interdisciplinar e partía dun profundo coñecemento previo do sector e dos dous mundos que nel se integran: o mundo do sector económico do mar e o mundo do cooperativismo. A suma das capacidades e experiencia das catro entidades nesta proposta conxunta reflicte tamén as vantaxes da intercooperación, ao tempo que confería unha dimensión axeitada ao proxecto.

Por outra banda, existía un interese profesional de todas as entidades por participar nun estudo conxunto que permitiría avaliar o funcionamento de cara a futuras colaboracións no ámbito da investigación e promoción da fórmula cooperativa como ferramenta de desenvolvemento económico e social.

As catro entidades coinciden en que resulta fundamental contar con espazos de coñecemento mutuo e de intercambio de información e valoran moi positivamente a pertenza a UNIÓN DE COOPERATIVAS

EIXO como entidade facilitadora destes mecanismos.

Así pois, asinouse un convenio de colaboración e organizouse o traballo por áreas,

“Resulta fundamental contar con espazos de coñecemento mutuo e de intercambio de información”

asumindo a cooperativa CIDADANIA a responsabilidade da coordinación xeral do estudo, por tratarse dun traballo de investigación máis acaído á súa actividade.

Ademais, tres das catro entidades promotoras, xa tiñan participado na elaboración de contidos para o Manual “Ideas Cooperativas en acción”, ao que se fai referencia nesta guía de casos. Así este traballo conxunto veu dar continuidade ás estratexias de colaboración entre cooperativas de traballo asociado que confían teñan continuidade no futuro. ■



FRIARTE GALICIA

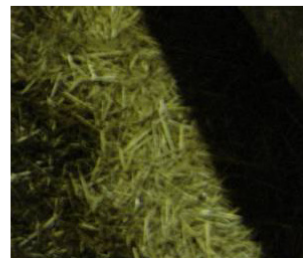
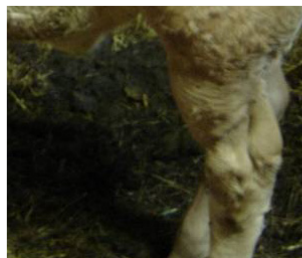
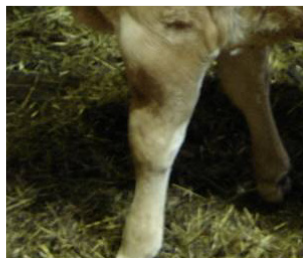
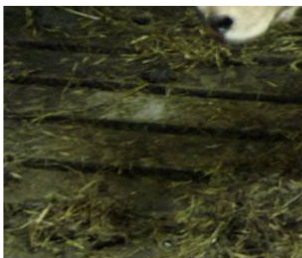
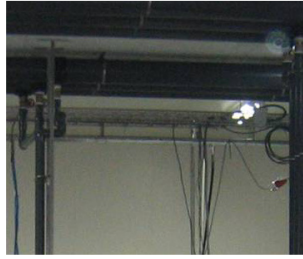
Sector: gandeiro

Actividade: Comercialización de carne envasada

Ano de creación: 2007

Nº socios/as: 2

“Unir o mundo da tecnoloxía coa tradición, ofertando cos seus produtos Calidade, Comodidade e Confianza ao consumidor final”



No ano 1997 constitúese a Cooperativa de segundo grao Artesáns Gandeiros, S.C.G. co ánimo de artellar unha ferramenta que facilitara ás cooperativas de primeiro grao alcanzar o volume suficiente para entrar na comercialización da carne de vacún. Estas cooperativas son as seguintes: Lemos, Melisanto, A Carqueixa, Os Irmandiños, Agris, Leira, Mopan, Indega, San Mamed de Nodar e Agroganadera de Sarria.

A confianza dos socios e socias gañada grazas ao bo facer —nos nove anos de vida da cooperativa— na comercialización dos xatos e vacas de desvelle das explotacións dos socios, trouxo consigo un incremento de volume, así como un ordenamento e unha concentración da oferta. Pero ademais, para manter e mellorar a renda dos gandeiros, o produto tiña que chegar ao consumidor final da forma máis próxima para conseguir, deste xeito, diferenciar o seu produto e obter un maior valor engadido.

Para o desenvolvemento desta segunda liña de actuación, a cooperativa comezou, desde a súa constitución, a establecer contactos con todos os establecementos e mercados (carnicerías, tendas especializadas, cadeas de produtos alimenticios, grandes superficies, etc.), conseguindo introducir canais en Madrid, Barcelona e zonas do Levante español. Estas experiencias, se

ben foron positivas para a cooperativa, non mostraron a evolución esperada debido á durísima competencia que existe no mercado, o cal establece unhas fortes barreiras de entrada.

Tras unha análise do mercado de distribución de produtos cárnicos ao consumidor final conclúese que a mellor maneira de entrar era presentando os produtos en porción cliente ou cuarta gama, con etiquetado e marca propia a través da gran distribución, a cal ten un gran poder negociador e esixe un alto grao de compromiso aos seus provedores. A partir deste posicionamento, e ante a necesidade de poder chegar ao consumidor final cun produto diferenciado, establecéronse contactos con operadores industriais que tivesen experiencia no mercado de canais e dispostos a compartir a

“a confianza dos socios/as trouxo consigo un incremento do volume, así como un ordenamento e unha concentración da oferta”

súa experiencia coa base dunha materia prima de calidade para afrontar conxuntamente un proxecto de envasado en porción cliente orientado á gran distribución. Nesta serie de contactos con operadores industriais pechouse unha negociación coa empresa Frigoríficos del Lea, S.L., cuxa actividade é o sacrificio, despece e envasado de animais de vacún e porcino, así como a distribución diaria de produtos refrixerados cárnicos con destino a Galicia e León a través dunha flota de vehículos propia.

O nacemento de FRIARTE GALICIA é froito do acordo alcanzado entre Artesáns Gandeiros, S.C.G. e Frigoríficos del Lea, S.L. iniciando as conversacións a mediados do ano 2004 e a constitución da sociedade, o oito de novembro de 2005. Na súa filosofía está unir o mundo da tecnoloxía coa tradición, ofertando cos seus produtos Calidade, Comodidade e Confianza ao consumidor final. O papel de Artesáns Gandeiros é o de único abastecedor a prezos de mercado. Garante dunha forma sostible, a comercia-



Comarca: Lugo
Concello: Lugo

lización clara e transparente dos animais; consegue unha estabilidade anual dos prezos mediante o establecemento de contratos de abastecementos con prezo pactado e achega unha maior constancia á hora do cebo xa que a medio prazo poderase ir a canais de máis peso, raza e idade cun enfoque claro de cara ao mercado, producindo o tipo de produto que o consumidor demande e sendo o papel de Frigoríficos del Lea o de maquilador único a prezos de mercado, garantindo unha carga de traballo para o matadoiro.

“Artesáns Gandeiros garante dunha forma sostible, a comercialización clara e transparente dos animais”

Así, FRIARTE GALICIA convértese nunha garantía de abastecemento de gando, ofrecendo unha maior proximidade coa clientela e permitindo detectar os cambios de ten-

dencia con máis rapidez para adaptarse á súa demanda. Ao entrar un novo operador máis e, avalado polos produtores, redundará nunha suba de prezos de mercado. Os puntos fortes do proxecto son a excelencia da materia prima, as instalacións vanguardistas (sendo a primeira sala branca de vacún en España) e a maquinaria de última xeración cunha vocación de innovación tecnolóxica, iniciando actividades nas novas instalacións co primeiro proxecto en marcha de I+D+i.

A actividade industrial que vai desenvolver FRIARTE GALICIA, S.L. contará cunha sala de despece, envasado ao baleiro, lascarado e embandexado en atmosfera protectora, e venda de canais dando así resposta aos cambios nos hábitos de consumo producidos nos últimos anos e á tendencia que abre a porta á entrada de novas fórmulas de presentación e comercialización da carne. ■





DIRECTORIO

DE COOPERATIVAS

A CAPELA, S. Coop. Galega

Calzados
15613 A Capela (A Coruña)

☎ / FAX 981 459 028 / 981459 300
@ ana@coopcapela.com
🌐 www.coopcapela.com

ACR, S. Coop. Galega

R/ Urzaiz, 62 entresollado esq.
36204 Vigo (Pontevedra)

☎ / FAX 986 128 590 / 986 128 580
@ acr@consultores.com
🌐 www.acrconsultores.com

AIRA, S. Coop. Galega

R/Poeta Noriega Varela 30 entrechán
27004 Lugo (Lugo)

☎ / FAX 982 201 514 / 982 202 056
@ dferreiro@agaca.coop
🌐 -

CLAIMO, S. Coop. Galega (Colexio Alborada)

Avda. do Aeroporto, 392
36317 Vigo (Pontevedra)

☎ / FAX 986 272 432 / 986 272 432
@ alborada@ucetag.org
🌐 www.colexioalborada.com

ARANXES, S. Coop. Galega

-
Rocha-Valxestoso (A Coruña)

☎ / FAX 981 150 680 / -
@ -
🌐 -

ÁRBORE, S. Coop. Galega

R/Arquitecto Pérez Bellas, 5 baixo
36211Vigo (Pontevedra)

☎ / FAX 986 233 497 / -
@ info@arbore.org
🌐 www.arbore.org

ARDORA, S. Coop. Galega

R/ Couto de San Honorato 92, entresollado of.1
36204 Vigo (Pontevedra)

☎ / FAX 986 020 899 / -
@ ardorafys@gmail.com
🌐 -

BIOCOOP, S. Coop. Galega

Travesía de Sousas, 20
32600 Verín (Ourense)

☎ / FAX 988 412 549 / 988 412 549
@ verinbiocoop@eresmas.com
🌐 www.verinbiocop.com

COMARCAL DE ORDES, S. Coop. Galega

R/ Generalísimo,41 – Baixo
Ordes (A Coruña)

☎ / FAX 981 68 00 79 / 981 688 377
@ coopcomarcal@terra.es
🌐 -

CIDADANÍA, S. Coop. Galega

R/ Corredoira das Fraguas 5-1º esq
15703 Santiago de Compostela (A Coruña)

☎ / FAX 981 589 269 / 981 554 751
@ cidadania@ciudadania.coop
🌐 www.ciudadania.coop

DESCOVI, S. Coop. Galega

R/ Fernández Villaverde 4-1º, Ofic. 3,4
36202 Pontevedra (Pontevedra)

☎ / FAX 986 896 526 / 986 896 525
@ sinerxia@sinerxia.org
🌐 www.sinerxia.org

EQUAL, S. Coop. Galega

A Barra 2A
32152 Coles (Ourense)

☎ / FAX 988 264 310 / -
@ info@centroequal.com
🌐 www.centroequal.com

FRIARTE GALICIA

Parque Emp. Castro Riberas de Lea
27260 Lugo (Lugo)

☎ / FAX 982 311 069 / 982 311 070
@ info@friarte.es
🌐 www.friarte.com

ICOS, S. Coop. Galega

Sobreira-Fornas
Chantada (Lugo)

☎ / FAX 982 441 451 / 982 441 784
@ icos@icos.es
🌐 www.icos.es

LEIRA, S. Coop. Galega-
Paradela (Lugo)

☎ / FAX 982 541 314 / 982 541 315

@ -
🌐 -**MELISANTO, S. Coop. Galega**Agüeiros-Furelos
Melide (A Coruña)

☎ / FAX 981 506 178 / 981 506 100

@ melisanto@corevia.com
🌐 www.melisanto.es**MILHULLOA, S. Coop. Galega**Lg. do Coto, 1
Palas de Rei (Lugo)

☎ / FAX 646 569 126 - 605 786 150

- 620 783 682 / -
@ milhulloa@hotmail.com
🌐 www.milhulloa.com**MONTE CABALAR, S. Coop. Galega**Centro Social Tabeirós-Montes
36684 A Estrada (Pontevedra)

☎ / FAX 986 571 176 / -

@ -
🌐 -**OSMAR, S. Coop. Galega**Centro Social de Boiro, Rúa Principal, s/n - 5ª
planta
Boiro (A Coruña)

☎ / FAX 607 931 036 / 981 842 725

@ xareloboiro@hotmail.com
🌐 www.xarelo.com**PEGADAS, S. Coop. Galega**R/ Paraguai, 9
15009 Meicende (A Coruña)

☎ / FAX 981 907 190 / -

@ correo@pegadas.es
🌐 www.pegadas.es**RÍA DE AROSA, S. Coop. Galega**Abanqueiro
15938 Boiro. (A Coruña)

☎ / FAX 981 847 765 / 981 847 393

@ 981847765@981447765.e.telefonica.net
🌐 -**TAGEN ATA, S. Coop. Galega**Rúa de Ponferrada, 8 entreplanta B
15703 Santiago de Compostela (A Coruña)

☎ / FAX 981 576 483 - 981 574 461

/ 981 570 725

@ cooperativa@tagenata.com
🌐 www.tagenata.com**TAPIA, S. Coop. Galega**-
Tapia – Ames (A Coruña)

☎ / FAX 981 882 643 / -

@ -
🌐 -**XEDEGA, S. Coop. Galega**R/ Marqués de Valladares 23-2º, Ofic. 7
36201 Vigo (Pontevedra)

☎ / FAX 986 430 404 / 986 288 822

@ xedega@xedega.com
🌐 www.xedega.com**XERTIGÁN, S. Coop. Galega**-
Xermade (Lugo)

☎ / FAX 982 501 902 / 982 501 978

@ xertiriz@infonegocio.com
🌐 -

NEXUS REDE

retos e desafíos para a adaptabilidade das cooperativas e o fomento da igualdade de oportunidades en sectores estratéxicos da economía galega.



UNIÓN EUROPEA
FONDO SOCIAL EUROPEO



PROYECTO
TRANSNACIONAL
EQUAL II - EQUALITY



XUNTA DE GALICIA
CONSELLERÍA DE TRABALLO



XUNTA DE GALICIA
CONSELLERÍA DE PESCA
E ASUNTOS MARÍTIMOS



UNIVERSIDADE
DE SANTIAGO
DE COMPOSTELA



Unión de Cooperativas
Asociación Galega de Cooperativas Agrarias



Unión de Cooperativas
de Traballo Asociado

